

แบบประเมินความเสี่ยงการทุจริต  
ประจำปีงบประมาณ พ.ศ.๒๕๖๙



จัดทำโดย

องค์การบริหารส่วนตำบลหลุมข้าว  
อำเภอโคกสำโรง จังหวัดลพบุรี

## บทที่ ๑ บทนำ

### ๑.๑ ความสำคัญและความเป็นมา

การบริหารความเสี่ยงเป็นภารกิจหนึ่งที่ทุกหน่วยงานมีความจำเป็นจะต้องมีการดำเนินการเพื่อให้เกิดความมั่นใจว่าผลงานหรือผลผลิตที่หน่วยงานนั้น ได้ปฏิบัติให้เกิดผลที่พึงประสงค์มากที่สุด การบริหารความเสี่ยง มีความสำคัญและมีความจำเป็นอย่างยิ่ง ในการป้องกันและควบคุมความเสี่ยง ในด้านต่าง ๆ ที่อาจเกิดขึ้นจากสถานการณ์ที่ไม่แน่นอน ซึ่งจะมีผลกระทบต่อความสำเร็จขององค์กรโดยรวม

การบริหารความเสี่ยงที่ดีนั้น จะต้องให้คนในองค์กรที่มีหน้าที่เกี่ยวข้องทุกฝ่าย ได้มีส่วนร่วมในการวิเคราะห์ ตรวจสอบ ประเมินความเสี่ยง และผลกระทบที่อาจจะเกิดขึ้นกับองค์กรอยู่เสมอ อีกทั้งร่วมกันวางแผนป้องกันและควบคุมให้เหมาะสมกับภารกิจ เพื่อลดสภาพปัญหาหรือหลีกเลี่ยงความเสี่ยงที่อาจสร้างความเสียหายหรือความสูญเสียให้กับองค์กรได้อย่างมีประสิทธิภาพ

ระบบบริหารความเสี่ยง เป็นเครื่องมือการบริหารจัดการองค์กรที่มีความสำคัญ เนื่องจากเป็นเครื่องมือที่ทำให้องค์กร เกิดความเชื่อมั่นในระดับหนึ่งว่าผลการดำเนินงานตามภารกิจต่าง ๆ จะสามารถบรรลุวัตถุประสงค์ ตามที่ได้กำหนดไว้ ฝ่ายบริหารจะต้องตระหนักถึงความสำคัญของการบริหารจัดการความเสี่ยงขององค์กร เพื่อให้องค์กรมีการบริหารจัดการความเสี่ยงที่มีคุณภาพและมาตรฐานตามแนวทางการกำกับดูแลของหน่วยงานหรือองค์กร โดยคำนึงถึงความสอดคล้องกับวัตถุประสงค์ และเป้าหมายการดำเนินงานขององค์กรด้วย

ดังนั้นการบริหารความเสี่ยงขององค์กรนั้น สามารถสะท้อนให้เห็นถึงนโยบายการบริหารจัดการ และการกำกับดูแลกิจการของแต่ละองค์กรโดยหากองค์กรมีการบริหารความเสี่ยงอย่างมีประสิทธิภาพ จะส่งผลให้สามารถบรรลุวัตถุประสงค์องค์กร ทั้งในเชิงประสิทธิภาพและประสิทธิผลของงานด้วย

การบริหารความเสี่ยงขององค์กรการบริหารส่วนตำบลหลุมข้าวมีหลักการและความจำเป็นในการบริหารความเสี่ยงโดยคำนึงถึงระเบียบ กฎหมาย ต่างๆ ดังนี้

๑. พระราชบัญญัติวินัยการเงินการคลังของรัฐ พ.ศ. ๒๕๖๑ มาตรา ๗๙ บัญญัติให้หน่วยงานของรัฐจัดให้มีการตรวจสอบภายใน การควบคุมภายใน และการบริหารจัดการความเสี่ยงโดยให้ถือปฏิบัติตามมาตรฐานและหลักเกณฑ์ที่กระทรวงการคลังกำหนด

๒. พระราชกฤษฎีกาว่าด้วยหลักเกณฑ์และวิธีการบริหารกิจการบ้านเมืองที่ดี พ.ศ. ๒๕๔๖ มาตรา ๖ บัญญัติว่า การบริหารกิจการบ้านเมืองที่ดีได้แก่ การบริหารราชการเพื่อบรรลุเป้าหมาย ดังต่อไปนี้

- (๑) เกิดประโยชน์สุขของประชาชน
- (๒) เกิดผลสัมฤทธิ์ต่อภารกิจของรัฐ
- (๓) มีประสิทธิภาพและเกิดความคุ้มค่าในเชิงภารกิจของรัฐ
- (๔) ไม่มีขั้นตอนการปฏิบัติงานเกินความจำเป็น
- (๕) มีการปรับปรุงภารกิจของส่วนราชการให้ทันต่อสถานการณ์
- (๖) ประชาชนได้รับการอำนวยความสะดวกและได้รับการตอบสนองความต้องการ
- (๗) มีการประเมินผลการปฏิบัติราชการอย่างสม่ำเสมอ

๓. หลักเกณฑ์กระทรวงการคลังว่าด้วยมาตรฐานและหลักเกณฑ์ปฏิบัติการควบคุมภายในสำหรับหน่วยงานของรัฐ พ.ศ.๒๕๖๑

๔. หลักเกณฑ์กระทรวงการคลังว่าด้วยมาตรฐานและหลักเกณฑ์ปฏิบัติการบริหารจัดการความเสี่ยงสำหรับหน่วยงานของรัฐ พ.ศ. ๒๕๖๒

๕. หลักเกณฑ์กระทรวงการคลังว่าด้วยมาตรฐานและหลักเกณฑ์ปฏิบัติ การตรวจสอบภายในสำหรับหน่วยงานของรัฐ พ.ศ.๒๕๖๑ กำหนดให้ส่วนราชการต้องประเมินความเสี่ยงเพื่อวางแผนและดำเนินการตรวจสอบประจำปีให้เป็นไปตามกฎระเบียบและข้อบังคับการตรวจสอบของภาครัฐที่กรมบัญชีกลางกำหนดไว้

## **๑.๒ วัตถุประสงค์ของการจัดทำแผนบริหารความเสี่ยงคือ**

๑. เพื่อให้ทราบ ปัญหา อุปสรรค และข้อเสนอแนะ ในการกำหนดแนวทางแก้ไขและหรือปรับปรุงการปฏิบัติงานเพื่อให้บรรลุตามวัตถุประสงค์และเป้าหมายขององค์กรที่ตั้งไว้

๒. เพื่อให้สามารถกำหนดมาตรการหรือวิธีการควบคุมที่เหมาะสมและมีประสิทธิภาพ เพื่อลดมูลเหตุของแต่ละโอกาสที่มีผลกระทบต่อการบรรลุเป้าหมายขององค์กร

๓. เพื่อเพิ่มประสิทธิภาพในการปฏิบัติราชการให้เกิดผลสัมฤทธิ์อย่างมีประสิทธิภาพประสิทธิผล และรวมทั้งมีการปรับปรุงการปฏิบัติงานอย่างต่อเนื่อง

๔. เพื่อเพิ่มขีดความสามารถในการตัดสินใจของผู้บริหาร โดยความเสี่ยงและคำนึงถึงปัจจัยเสี่ยงในด้านต่างๆที่จะส่งผลกระทบต่อการทำงานตามวัตถุประสงค์และนโยบายขององค์กร

๕. เพื่อให้มีการบริหารความเสี่ยงทั่วทั้งองค์กรแบบบูรณาการ โดยมีการจัดการอย่างเป็นระบบและต่อเนื่อง

๖. เพื่อให้ผู้ปฏิบัติงานได้รับทราบขั้นตอน และกระบวนการในการวางแผนบริหารความเสี่ยง

๗. เพื่อให้มีการปฏิบัติตามกระบวนการบริหารความเสี่ยงอย่างเป็นระบบและต่อเนื่อง

๘. เพื่อใช้เป็นเครื่องมือในการบริหารความเสี่ยงในหน่วยงานทุกระดับขององค์กรบริหารส่วนตำบล หลุมข้าว

๙. เพื่อเป็นเครื่องมือในการสื่อสารและสร้างความเข้าใจ ตลอดจนเชื่อมโยงการบริหารความเสี่ยงกับกลยุทธ์ขององค์กรบริหารส่วนตำบลหลุมข้าว ให้ฝ่ายบริหาร / ฝ่ายปฏิบัติการ เข้าใจหลักการและกระบวนการบริหารความเสี่ยงขององค์กรบริหารส่วนตำบลหลุมข้าว

## **๑.๓ ประโยชน์ของการจัดทำแผนบริหารความเสี่ยง**

๑. ทำให้ผู้บริหารมีข้อมูล เพื่อใช้ประกอบในการตัดสินใจ กำหนดนโยบายและมีการจัดสรร ทรัพยากรได้อย่างมีประสิทธิภาพ ประสิทธิผล คุ่มค่าต่อการลงทุนและสอดคล้องกับยุทธศาสตร์ และความเสี่ยงที่ยอมรับได้

๒. เพื่อประโยชน์การตรวจประเมินองค์กรด้วยตนเองทำให้เกิดการมุ่งเน้นที่ผลสำเร็จอย่างมีประสิทธิภาพสำเร็จของ กระบวนการและผลลัพธ์ของการดำเนินงาน

๓. เพิ่มประสิทธิภาพในการปฏิบัติงานให้เกิดผลสัมฤทธิ์อย่างมีประสิทธิภาพเป็นระบบและต่อเนื่อง และช่วยให้การพัฒนาองค์กรเป็นไปในทิศทางเดียวกัน

๔. ทำให้เจ้าหน้าที่ตระหนักถึงความสำคัญของการจัดทำแผนบริหารความเสี่ยงซึ่งจะส่งผล ต่อเนื่องให้เกิดความระมัดระวังในการทำงานและลดโอกาสที่จะทำให้เกิดการสูญเสียจากการดำเนินงาน

๕. สามารถนำผลของการวิเคราะห์ความเสี่ยงที่เกิดขึ้นมาใช้เป็นส่วนหนึ่งเพื่อประกอบในการตัดสินใจที่จะทำหรือไม่ทำโครงการใดๆ ซึ่งส่งผลกระทบต่อวัตถุประสงค์ขององค์กรได้

๖. ส่งเสริมให้เกิดการเตรียมความพร้อมและแนวทางแก้ไขปัญหาต่างๆ ที่อาจจะเกิดขึ้นและส่งผลกระทบต่อผลการดำเนินงานขององค์กร

๗. ผู้บริหารทุกระดับตระหนักถึงความเสี่ยงหลักที่สำคัญ และสามารถกำกับดูแลองค์กรได้อย่างมีประสิทธิภาพและประสิทธิผลมากยิ่งขึ้น

๘. สร้างความมั่นใจอย่างสมเหตุสมผลว่าการบริหารความเสี่ยงขององค์กรบริหารส่วนตำบลหลุมข้าว จะบรรลุตามวัตถุประสงค์ ได้อย่างมีประสิทธิภาพ และเกิด ประสิทธิภาพ โดยสามารถบริหาร ปัจจัยและควบคุมกิจกรรม รวมทั้งกระบวนการดำเนินงานต่างๆ เพื่อป้องกันหรือลดความ ผิดพลาดความเสียหาย การรั่วไหลและการสิ้นเปลืองทรัพยากรสิ้นได้

๙. สามารถลดมูลเหตุของแต่ละโอกาสที่องค์กรจะเกิดความเสียหาย ให้ระดับความเสี่ยงความเสียหายที่จะเกิดขึ้นในอนาคตให้อยู่ในระดับที่องค์กรยอมรับได้ ประเมินได้ ควบคุมได้ และตรวจสอบได้อย่างมีระบบ โดยคำนึงถึงการบรรลุเป้าหมายตามภารกิจหลักขององค์กรเป็นสำคัญ

๑๐. ส่งเสริมให้องค์กรมีการกำกับดูแลกิจการที่ดีการบริหารงานที่โปร่งใสตรวจสอบได้และมีการนำระบบบริหารความเสี่ยงมาใช้ในองค์กรอย่างทั่วถึง

๑๑. ทำให้มีแนวทางและหลักเกณฑ์การวิเคราะห์ความเสี่ยงตามหลักธรรมาภิบาลของแผนงาน/โครงการที่สำคัญเป็นมาตรฐานเดียวกัน และมีความครบถ้วนสมบูรณ์

#### ๑.๔ เป้าหมาย

๑. ผู้บริหารและบุคลากร องค์กรการบริหารส่วนตำบลหลุมข้าวได้มีความรู้ความเข้าใจเรื่องการบริหารความเสี่ยง เพื่อนำไปใช้ในการดำเนินงานตามแผนปฏิบัติราชการ ให้บรรลุตามวัตถุประสงค์และเป้าหมายที่กำหนดไว้

๒. ผู้บริหารและบุคลากร องค์กรการบริหารส่วนตำบลหลุมข้าวสามารถระบุ วิเคราะห์ ประเมิน และจัดการความเสี่ยงให้อยู่ในระดับที่ยอมรับได้

๓. ผู้บริหารและบุคลากร องค์กรการบริหารส่วนตำบลหลุมข้าวสามารถนำแผนบริหารความเสี่ยงไปใช้ในงานที่รับผิดชอบได้

๔. การบริหารและความรับผิดชอบต่อความเสี่ยง ถูกกำหนดขึ้นอย่างเหมาะสมทั่วทั้งองค์กร

๕. การบริหารความเสี่ยงได้รับการปลูกฝังให้เป็นวัฒนธรรมขององค์กรอย่างต่อเนื่อง

## บทที่ ๒

### ข้อมูลพื้นฐานขององค์การบริหารส่วนตำบลหลุมข้าว

#### ๑.ความเป็นมา

ประวัติความเป็นมา ไทยพวนบ้านหลุมข้าว มาจากเมืองพวน (ลาว) ล่องแพมาค้าขายมาถึงบ้านบัวทองหรือบางกอกก็ไม่แน่ชัดพอมาพบว่าที่นั่นมีเกลือที่กินง่าย โดยเป็นเม็ดไม่ต้องต้มเหมือนเกลือเมืองพวน พอขายเสปียงหรือของหมดก็กลับบ้านไปบอกพี่น้องว่าทำมาหากินง่าย สมบูรณ์ จึงได้พากันมามาก เพื่อสืบสายหาพี่น้องที่มา ก่อนก็มี ดังนั้นจึงได้ตัดไม้ทำแพ เพื่อล่องมาดังเคย แต่น้ำหลากมาก จึงอธิษฐานว่าแพไปหยุดอยู่ที่ใดก็จะทำมาหากิน ค้าขายปลูกบ้านแปลงเมืองอยู่ที่นั่น พอดีแพมาติดอยู่ที่บ้านดอนคา อำเภอพรหมบุรี จังหวัดสิงห์บุรี จึงทำมาหากินอยู่ที่นั่นหลายครอบครัว

สมัยก่อนฤดูน้ำหลาก น้ำจะท่วมเยอะมาก เพราะไม่มีเขื่อน (เขื่อนเจ้าพระยาและเขื่อนชัยนาทในปัจจุบัน) ทำให้น้ำท่วมข้าว ไม่พอกิน มีแต่ปลามาก แต่ก่อนจะมีบ่อน้ำปลา โองน้ำปลา ปลาแร่ เป็นสินค้าประจำหมู่บ้าน เมื่อทำมาหากินลำบากผู้คนมากขึ้นจึงคิดจะหาที่กินใหม่ ผู้ที่มีกำลังพอก็จะย้ายที่อยู่ใหม่ จึงนำเกวียนออกมุ่งหน้าไปทางบ้านดอน พอมาถึงบ้านหนองเกวียนหัก ผู้เฒ่าบอกว่าทั้งหมดหยุดกินข้าวง่าย (ข้าวเช่า) พอกินอิ่มแล้วจึงเดินออกไปกินน้ำที่อยู่ใกล้ ๆ แต่เกิดอาเพศซึ่งถือว่าไม่ดี คือมีแรงมารุมกินท่อน้ำที่เหลือ (แรงกาถือว่าไม่เป็นมงคล) จึงกลับบ้านไปหาวันใหม่ที่ดี แล้วจึงมาหาที่ทำกินใหม่จึงมาที่บ้านหลุมข้าว เห็นห้วยใหญ่ปลาชุม พอย้ายมาอยู่ที่จุดสระเพิ่มเติมขุดไปเรื่อยๆ ใต้สระมีเกลบเปลือกหรือข้าวเปลือกก็ไม่รู้จึงได้เรียกว่าบ้านหลุมข้าว

หนึ่งสระใหญ่ปัจจุบันนั้นเดิมคือลำห้วยคลองกันเอาคลองทำสระและจึงขุดเพิ่มเติม ๔-๕ ไร่

๑. ผู้สร้างอุโบสถคนแรก ชื่อหลวงพ่อยา มาจากพรหมบุรี (ดอนคา) จังหวัดสิงห์บุรี อุปัชฌาย์องค์แรกชื่อจันทรา องค์ที่สองชื่อบัวภา องค์ที่สามชื่อภูมิมิ องค์ที่สี่ชื่อสมยศ องค์ที่ห้าชื่อพระครูนิยุตพรหมจรรย์ องค์ที่หกชื่อ พระครูสุจิตตยาภิวัฒน์ ปัจจุบันชื่อพระครูศีลสาร

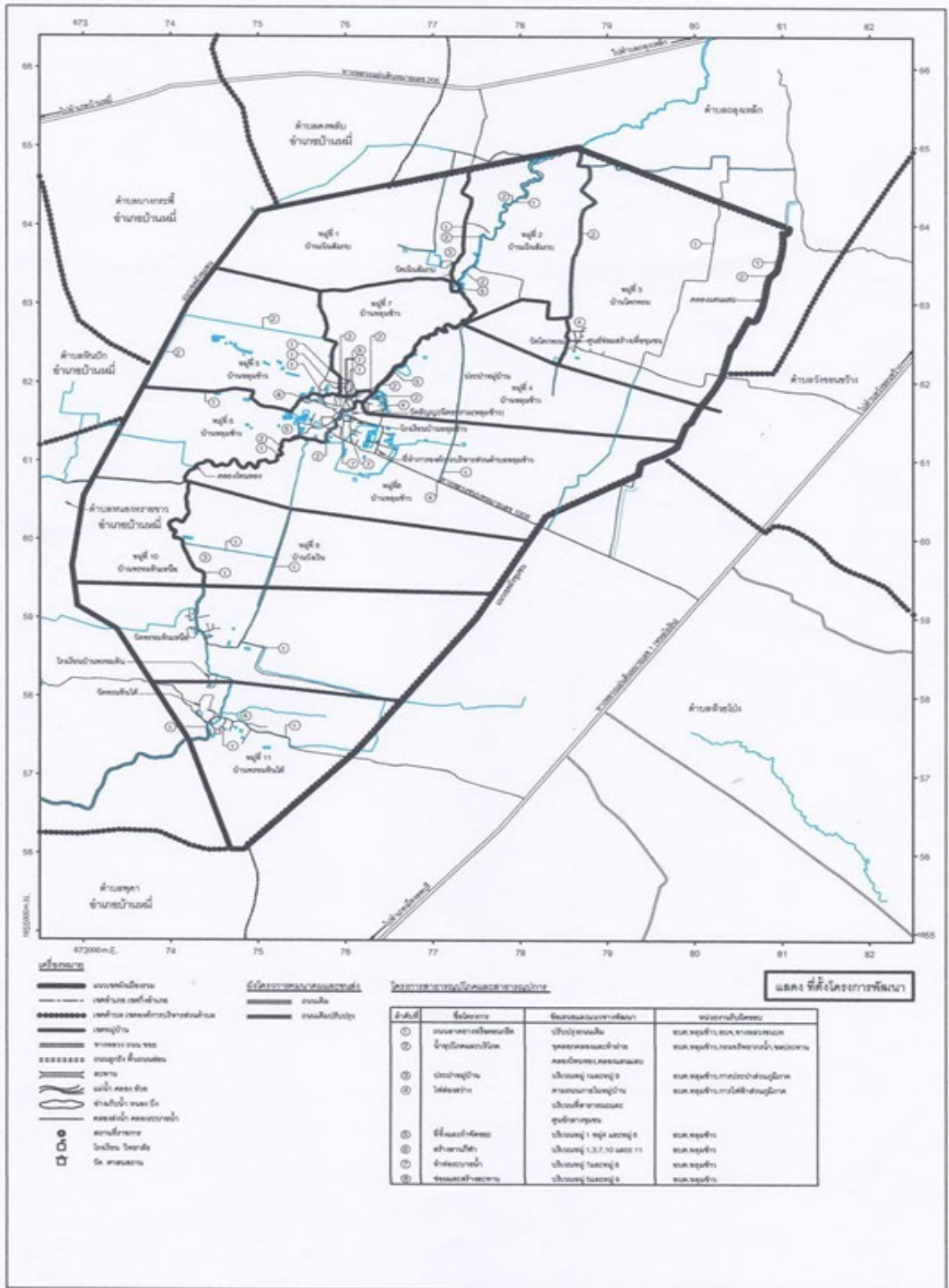
๒. ครู-อาจารย์ใหญ่คนแรก ชื่ออาจารย์โพธิ์ บุญวัง คนที่สองอาจารย์ประกาศ ป้อมบุบผา (วันทอง) คนที่สามอาจารย์ตั้ง จำปางาม คนที่สี่อาจารย์จำรัส แสนดวงดี คนที่ห้าอาจารย์อาจศิริ ศรีวิธรรม คนที่หกอาจารย์ไพฑูรย์ อิมสำราญ เป็นคนปัจจุบัน

๓. กำนันคนแรกชื่อหมื่นคำพา พิณจราช (ป้อมบุบผา) คนที่สองกำนันกอง เผ่าน้อย คนที่สามกำนันเคี่ยม ทาแบ่ง คนที่สี่กำนันทองมา สุขชะ คนที่ห้ากำนันสังวาล ชุมแร่ คนที่หกกำนันสันทา แก้วทิพย์ และนายชาญ ดวงจิตร เป็นกำนันคนปัจจุบัน พ่อแม่ของกำนันสังวาลมาจากเมืองพรหม พ่อชื่อเรื่องแม่ชื่อบุญผู้ที่เล่าอพยพมาจากเมืองพรหม มาหลุมข้าว ชื่อตาหวดดำ บุญอยู่ (ผู้ให้ข้อมูล พ.ศ. ๒๕๐๗) บันทึกโดยนายไพบูลย์ เชื้อสวาย ให้ข้อมูล ๒๕๔๒ (อายุ ๖๐ ปี)

แผนที่องค์การบริหารส่วนตำบลอุ้มข้าว  
อำเภอโคกสำโรง จังหวัดลพบุรี

มาตราส่วน 1:25,000

0 0.5 1 2 Kilometre



๑.๑ ลักษณะภูมิประเทศ

ลักษณะภูมิประเทศส่วนใหญ่เป็นที่ราบลุ่ม การใช้ประโยชน์จากที่ดินส่วนใหญ่ใช้ในการเกษตรกรรม ไม่มีป่าไม้และภูเขาขององค์การบริหารส่วนตำบลหลุมข้าวมีเนื้อที่ทั้งหมดประมาณ ๔๘ ตารางกิโลเมตร หรือประมาณ ๓๐,๐๐๐ ไร่

มีพื้นที่ทำการเกษตร ๒๕,๙๑๒ ไร่ โดยแบ่งเป็นพื้นที่ต่างๆ ดังนี้

แบ่งเป็นประเภท	จำนวนไร่
พื้นที่ทำการเกษตร	๒๓,๙๔๕ ไร่
พื้นที่ทำนา	๒๓,๖๘๕ ไร่
ไม้ผล	๒๓๐ ไร่
พืชผัก	๓๐ ไร่
พื้นที่อื่น ๆ	๑,๙๖๗ ไร่

#### เขตติดต่อ

องค์การบริหารส่วนตำบลหลุมข้าว ตั้งอยู่ที่หมู่ที่ ๘ ทางทิศเหนือของจังหวัดลพบุรี มีระยะทางห่างจากอำเภอโคกสำโรงประมาณ ๑๓ กิโลเมตรและห่างจากจังหวัดลพบุรีระยะทาง ประมาณ ๓๒ กิโลเมตร มีอาณาเขตติดต่อ ดังนี้

ทิศเหนือ ติดกับ ตำบลลพบุรี อ.โคกสำโรง  
ทิศใต้ ติดกับ ตำบลห้วยโป่ง อ.โคกสำโรง ตำบลหนองทรายขาว อ.บ้านหมี่  
ทิศตะวันออก ติดกับ ตำบลวังขอนขำ และ ตำบลห้วยโป่ง อ.โคกสำโรง  
ทิศตะวันตก ติดกับ ตำบลดงพลับและตำบลบางกระพี้ อ.บ้านหมี่

#### ๑.๒ ลักษณะภูมิอากาศ

ฤดูร้อน ระหว่างเดือน มีนาคม-พฤษภาคม อากาศจะร้อน และแห้งแล้ง

ฤดูฝน ระหว่างเดือนมิถุนายน-ตุลาคม อากาศจะชุ่มชื้นในเดือนกันยายน

ฤดูหนาว ระหว่างเดือนพฤศจิกายน-กุมภาพันธ์ อากาศจะหนาวเย็นสลับกับอากาศร้อน

#### ๑.๓ ลักษณะของดิน

ลักษณะของดินเป็นดินเหนียวจัด พันธุ์ข้าวที่เพาะปลูกในตำบลหลุมข้าว เช่น ข้าวพันธุ์ข้าว  
ดอกมะลิ 501 ข้าวพันธุ์ กข.๖ ข้าวพันธุ์ กข.๘ หรือ กข.๑๕ ข้าวตาแห้ง ข้าวเหลือง ข้าวพันธุ์ชัยนาท

## ๒.ด้านการเมืองการปกครอง

### ๒.๑. เขตการปกครอง

ประชากรทั้งสิ้น ๓,๒๒๙ คน แยกเป็นชาย ๑,๕๘๓ คน หญิง ๑,๖๔๖ คน มีความ  
หนาแน่นเฉลี่ย ๖๗ คน/ตารางกิโลเมตร จำนวน ๑,๑๒๙ ครัวเรือน ประชาชนในตำบลส่วนใหญ่เป็นชาวไทยพวน  
นับถือศาสนาพุทธตาม (ข้อมูลทะเบียนราษฎร)

จำนวนหมู่บ้าน มี ๑๑ หมู่บ้าน คือ

หมู่ที่ ๑	บ้านเนินส้มกบ
หมู่ที่ ๒	บ้านเนินส้มกบ
หมู่ที่ ๓	บ้านโคกพรม
หมู่ที่ ๔	บ้านหลุมข้าว
หมู่ที่ ๕	บ้านหลุมข้าว
หมู่ที่ ๖	บ้านหลุมข้าว
หมู่ที่ ๗	บ้านหลุมข้าว
หมู่ที่ ๘	บ้านหลุมข้าว
หมู่ที่ ๙	บ้านวังเวิน
หมู่ที่ ๑๐	บ้านพรมตินเหนือ
หมู่ที่ ๑๑	บ้านพรมตินใต้

## ๒. อำนาจหน้าที่ขององค์การบริหารส่วนตำบลหลุมข้าว

การวิเคราะห์ภารกิจอำนาจหน้าที่ขององค์การบริหารส่วนตำบล ตามพระราชบัญญัติสภาตำบลและองค์การบริหารส่วนตำบล พ.ศ.๒๕๓๗ และตามพระราชบัญญัติกำหนดแผนและขั้นตอนการกระจายอำนาจให้องค์กรปกครองส่วนท้องถิ่น พ.ศ.๒๕๔๒ และกฎหมายอื่นที่เกี่ยวข้อง ทั้งนี้เพื่อให้ทราบว่าองค์การบริหารส่วนตำบล มีอำนาจหน้าที่ที่จะเข้าไปดำเนินการแก้ไขปัญหาในเขตพื้นที่ให้ตรงกับความต้องการของประชาชนได้อย่างไร โดยสามารถกำหนดแบ่งภารกิจได้ เป็น ๗ ด้าน ซึ่งภารกิจดังกล่าวถูกกำหนดอยู่ในพระราชบัญญัติสภาตำบลและองค์การบริหารส่วนตำบล พ.ศ.๒๕๓๗ และตามพระราชบัญญัติกำหนดแผนและขั้นตอนการกระจายอำนาจให้องค์กรปกครองส่วนท้องถิ่น พ.ศ.๒๕๔๒ ดังนี้

### ๒.๑ ด้านโครงสร้างพื้นฐาน มีภารกิจที่เกี่ยวข้อง เช่น

- จัดให้มีและบำรุงรักษาทางน้ำและทางบก มาตรา ๖๗ (๑)
- ให้มีน้ำเพื่อการอุปโภค บริโภค และการเกษตร มาตรา ๖๘ (๑)
- ให้มีและบำรุงการไฟฟ้าหรือแสงสว่างโดยวิธีอื่น มาตรา ๖๘ (๒)
- ให้มีและบำรุงรักษาทางระบายน้ำ มาตรา ๖๘ (๓)

### ๒.๒ ด้านส่งเสริมคุณภาพชีวิต มีภารกิจที่เกี่ยวข้อง เช่น

- ส่งเสริมการพัฒนาสตรี เด็ก เยาวชน ผู้สูงอายุ และผู้พิการ มาตรา ๖๘ (๖)
- ป้องกันโรคและระงับโรคติดต่อ มาตรา ๖๗ (๓)
- ให้มีและบำรุงสถานที่ประชุม การกีฬา การพักผ่อนหย่อนใจและสวนสาธารณะ มาตรา ๖๘ (๔)
- การสังคมสงเคราะห์และการพัฒนาคุณภาพชีวิตเด็ก สตรี คนชรา และผู้ด้อยโอกาส มาตรา ๑๖ (๑๐)
- การสาธารณสุข การอนามัยครอบครัว และการรักษาพยาบาล มาตรา ๑๖ (๑๙)

### ๒.๓ ด้านการจัดระเบียบชุมชน สังคม และการรักษาความสงบเรียบร้อย มีภารกิจที่เกี่ยวข้อง ดังนี้

- การป้องกันและบรรเทาสาธารณภัย มาตรา ๖๗ (๔)
- การคุ้มครองดูแลรักษาทรัพย์สินอันเป็นสาธารณสมบัติของแผ่นดิน มาตรา ๖๘ (๘)
- การรักษาความสะอาด และความเป็นระเบียบเรียบร้อยของบ้านเมือง มาตรา ๑๖ (๑๗)

### ๒.๔ ด้านการวางแผน การส่งเสริมการลงทุน พาณิชยกรรมและการท่องเที่ยว

- มีภารกิจที่เกี่ยวข้อง ดังนี้
- ส่งเสริมให้มีอุตสาหกรรมในครอบครัว มาตรา ๖๘ (๖)
- ให้มีและส่งเสริมกลุ่มเกษตรกรและกิจการสหกรณ์ มาตรา ๖๘ (๕)
- บำรุงและส่งเสริมการประกอบอาชีพของราษฎร มาตรา ๖๘ (๗)
- การส่งเสริม การฝึก และการประกอบอาชีพ มาตรา ๑๖ (๖)

### ๒.๕ ด้านการบริหารจัดการและการอนุรักษ์ทรัพยากรธรรมชาติและสิ่งแวดล้อม มีภารกิจที่เกี่ยวข้อง

ดังนี้

- การคุ้มครอง ดูแล และบำรุงรักษาทรัพยากรธรรมชาติและสิ่งแวดล้อม มาตรา ๖๗ (๗)
- การรักษาความสะอาดของถนน ทางน้ำ ทางเดิน และที่สาธารณะ รวมทั้งกำจัดมูลฝอยและสิ่งปฏิกูล มาตรา ๖๗ (๒)

**๒.๖ ด้านการศาสนา ศิลปวัฒนธรรม จารีตประเพณี และภูมิปัญญาท้องถิ่น มีภารกิจที่เกี่ยวข้อง ดังนี้**

- บำรุงรักษาศิลปะ จารีตประเพณี ภูมิปัญญาท้องถิ่น และวัฒนธรรมอันดี
- ของท้องถิ่น มาตรา ๖๗ (๘)
- ส่งเสริมการศึกษา ศาสนา และวัฒนธรรม มาตรา ๖๗ (๕)
- การจัดการศึกษา มาตรา ๑๖ (๙)

**๒.๗ ด้านการบริหารจัดการและการสนับสนุนการปฏิบัติภารกิจของส่วนราชการ**

และองค์กรปกครองส่วนท้องถิ่น มีภารกิจที่เกี่ยวข้อง ดังนี้

ปฏิบัติหน้าที่อื่นตามที่ทางราชการมอบหมาย โดยจัดสรรงบประมาณหรือบุคลากรให้ตามความจำเป็นและสมควร มาตรา ๖๗ (๙)

สนับสนุนองค์กรปกครองส่วนท้องถิ่นอื่นในการพัฒนาท้องถิ่น มาตรา ๔๕ (๓)

การส่งเสริมการมีส่วนร่วมของราษฎรในการพัฒนาท้องถิ่น มาตรา ๑๖ (๑๖)

การประสานและให้ความร่วมมือในการปฏิบัติหน้าที่ขององค์กรปกครองส่วนท้องถิ่น มาตรา ๑๗ (๓)

การส่งเสริมประชาธิปไตย ความเสมอภาค และสิทธิเสรีภาพของประชาชน มาตรา ๑๖ (๑๕)

การสร้างและบำรุงรักษาทางบกและทางน้ำที่เชื่อมต่อระหว่างองค์กรปกครองส่วนท้องถิ่น มาตรา ๑๗ (๑๖)

ภารกิจทั้ง ๗ ด้าน ตามที่กฎหมายกำหนด ให้อำนาจองค์การบริหารส่วนตำบลสามารถแก้ไขปัญหาขององค์การบริหารส่วนตำบลหลุมข้าวได้เป็นอย่างดี มีประสิทธิภาพและประสิทธิผล โดยคำนึงถึงความต้องการของประชาชนในเขตพื้นที่ประกอบด้วย การดำเนินงานขององค์การบริหารส่วนตำบลจะต้องสอดคล้องกับแผนพัฒนาเศรษฐกิจและสังคมแห่งชาติ แผนพัฒนาจังหวัด แผนพัฒนาอำเภอ แผนพัฒนาตำบล นโยบายของรัฐบาล และนโยบายของผู้บริหารองค์การบริหารส่วนตำบลเป็นสำคัญ

# ภารกิจหลักและภารกิจรองที่ องค์การบริหารส่วนตำบลหลุมข้าว จะดำเนินการ มีดังนี้

## ภารกิจหลัก

### ด้านการปรับปรุงโครงสร้างพื้นฐาน

การวิเคราะห์ภารกิจอำนาจหน้าที่ขององค์การบริหารส่วนตำบล ตามพระราชบัญญัติสภาตำบลและองค์การบริหารส่วนตำบล พ.ศ.๒๕๓๗ และตามพระราชบัญญัติกำหนดแผนและขั้นตอนการกระจายอำนาจให้องค์กรปกครองส่วนท้องถิ่น พ.ศ.๒๕๔๒ และกฎหมายอื่นที่เกี่ยวข้อง ทั้งนี้เพื่อให้ทราบว่าองค์การบริหารส่วนตำบล มีอำนาจหน้าที่ที่จะเข้าไปดำเนินการแก้ไขปัญหาในเขตพื้นที่ให้ตรงกับความต้องการของประชาชนได้อย่างไร โดยสามารถกำหนดแบ่งภารกิจได้ เป็น ๗ ด้าน ซึ่งภารกิจดังกล่าวถูกกำหนดอยู่ในพระราชบัญญัติสภาตำบลและองค์การบริหารส่วนตำบล พ.ศ.๒๕๓๗ และตามพระราชบัญญัติกำหนดแผนและขั้นตอนการกระจายอำนาจให้องค์กรปกครองส่วนท้องถิ่น พ.ศ.๒๕๔๒ ดังนี้

### ๑ ด้านโครงสร้างพื้นฐาน มีภารกิจที่เกี่ยวข้อง เช่น

- จัดให้มีและบำรุงรักษาทางน้ำและทางบก มาตรา ๖๗ (๑)
- ให้มีน้ำเพื่อการอุปโภค บริโภค และการเกษตร มาตรา ๖๘ (๑)
- ให้มีและบำรุงการไฟฟ้าหรือแสงสว่างโดยวิธีอื่น มาตรา ๖๘ (๒)
- ให้มีและบำรุงรักษาทางระบายน้ำ มาตรา ๖๘ (๓)

### ๒ ด้านส่งเสริมคุณภาพชีวิต มีภารกิจที่เกี่ยวข้อง เช่น

- ส่งเสริมการพัฒนาสตรี เด็ก เยาวชน ผู้สูงอายุ และผู้พิการ มาตรา ๖๘ (๖)
- ป้องกันโรคและระงับโรคติดต่อ มาตรา ๖๗ (๓)
- ให้มีและบำรุงสถานที่ประชุม การกีฬา การพักผ่อนหย่อนใจและสวนสาธารณะ มาตรา ๖๘ (๔)
- การสังคมสงเคราะห์และการพัฒนาคุณภาพชีวิตเด็ก สตรี คนชรา และผู้ด้อยโอกาส มาตรา ๑๖ (๑๐)
- การสาธารณสุข การอนามัยครอบครัว และการรักษาพยาบาล มาตรา ๑๖ (๑๙)

### ๓ ด้านการจัดระเบียบชุมชน สังคม และการรักษาความสงบเรียบร้อย มีภารกิจที่เกี่ยวข้อง ดังนี้

- การป้องกันและบรรเทาสาธารณภัย มาตรา ๖๗ (๔)
- การคุ้มครองดูแลรักษาทรัพย์สินอันเป็นสาธารณสมบัติของแผ่นดิน มาตรา ๖๘ (๘)
- การรักษาความสะอาด และความเป็นระเบียบเรียบร้อยของบ้านเมือง มาตรา ๑๖ (๑๗)

### ๔ ด้านการวางแผน การส่งเสริมการลงทุน พาณิชยกรรมและการท่องเที่ยว

- มีภารกิจที่เกี่ยวข้อง ดังนี้
- ส่งเสริมให้มีอุตสาหกรรมในครอบครัว มาตรา ๖๘ (๖)
- ให้มีและส่งเสริมกลุ่มเกษตรกรและกิจการสหกรณ์ มาตรา ๖๘ (๕)
- บำรุงและส่งเสริมการประกอบอาชีพของราษฎร มาตรา ๖๘ (๗)
- การส่งเสริม การฝึก และการประกอบอาชีพ มาตรา ๑๖ (๖)

### ๕ ด้านการบริหารจัดการและการอนุรักษ์ทรัพยากรธรรมชาติและสิ่งแวดล้อมมีภารกิจที่เกี่ยวข้อง ดังนี้

- การคุ้มครอง ดูแล และบำรุงรักษาทรัพยากรธรรมชาติและสิ่งแวดล้อม มาตรา ๖๗ (๗)
- การรักษาความสะอาดของถนน ทางน้ำ ทางเดิน และที่สาธารณะ รวมทั้งกำจัดมูลฝอยและสิ่งปฏิกูล มาตรา ๖๗ (๒)

### ๖ ด้านการศาสนา ศิลปวัฒนธรรม จารีตประเพณี และภูมิปัญญาท้องถิ่น มีภารกิจที่เกี่ยวข้อง ดังนี้

- บำรุงรักษาศิลปะ จารีตประเพณี ภูมิปัญญาท้องถิ่น และวัฒนธรรมอันดี
- ของท้องถิ่น มาตรา ๖๗ (๘)
- ส่งเสริมการศึกษา ศาสนา และวัฒนธรรม มาตรา ๖๗ (๕)
- การจัดการศึกษา มาตรา ๑๖ (๙)

## ๗ ด้านการบริหารจัดการและการสนับสนุนการปฏิบัติภารกิจของส่วนราชการ

และองค์กรปกครองส่วนท้องถิ่น มีภารกิจที่เกี่ยวข้อง ดังนี้

ปฏิบัติหน้าที่อื่นตามที่ทางราชการมอบหมาย โดยจัดสรรงบประมาณหรือบุคลากรให้ตามความจำเป็นและสมควร มาตรา ๖๗ (๙)

สนับสนุนองค์กรปกครองส่วนท้องถิ่นอื่นในการพัฒนาท้องถิ่น มาตรา ๔๕ (๓)

การส่งเสริมการมีส่วนร่วมของราษฎรในการพัฒนาท้องถิ่น มาตรา ๑๖ (๑๖)

การประสานและให้ความร่วมมือในการปฏิบัติหน้าที่ขององค์กรปกครองส่วนท้องถิ่น มาตรา ๑๗ (๓)

การส่งเสริมประชาธิปไตย ความเสมอภาค และสิทธิเสรีภาพของประชาชน มาตรา ๑๖ (๑๕)

การสร้างและบำรุงรักษาทางบกและทางน้ำที่เชื่อมต่อระหว่างองค์กรปกครองส่วนท้องถิ่น มาตรา ๑๗ (๑๖)

ภารกิจทั้ง ๗ ด้าน ตามที่กฎหมายกำหนด ให้อำนาจองค์การบริหารส่วนตำบลสามารถจะแก้ไข ปัญหาขององค์การบริหารส่วนตำบลหลุมข้าวได้เป็นอย่างดี มีประสิทธิภาพและประสิทธิผล โดยคำนึงถึงความต้องการของประชาชนในเขตพื้นที่ประกอบด้วย การดำเนินงานขององค์การบริหาร ส่วนตำบลจะต้องสอดคล้องกับแผนพัฒนาเศรษฐกิจและสังคมแห่งชาติ แผนพัฒนาจังหวัด แผนพัฒนาอำเภอ แผนพัฒนาตำบล นโยบายของรัฐบาล และนโยบายของผู้บริหารองค์การบริหาร ส่วนตำบลเป็นสำคัญ

# ภารกิจหลักและภารกิจรองที่ องค์การบริหารส่วนตำบลหลุมข้าว จะดำเนินการ มีดังนี้

## ภารกิจหลัก

- ๑.๑ ด้านการปรับปรุงโครงสร้างพื้นฐาน
- ๑.๒ ด้านการส่งเสริมคุณภาพชีวิต
- ๑.๓ ด้านการจัดระเบียบชุมชน สังคม และการรักษาความสงบเรียบร้อย
- ๑.๔ ด้านการอนุรักษ์ทรัพยากรธรรมชาติและสิ่งแวดล้อม
- ๑.๕ ด้านการพัฒนาการเมืองและการบริหาร
- ๑.๖ ด้านการส่งเสริมการศึกษา
- ๑.๗ ด้านการป้องกันและบรรเทาสาธารณภัย

## ภารกิจรอง

- ๒.๑ การฟื้นฟูวัฒนธรรมและส่งเสริมประเพณี
- ๒.๒ การสนับสนุนและส่งเสริมศักยภาพกลุ่มอาชีพ
- ๒.๓ การส่งเสริมการเกษตรและการประกอบอาชีพทางการเกษตร
- ๒.๔ ด้านการวางแผน การส่งเสริมการลงทุน

**๒.๒ พระราชบัญญัติกำหนดแผนและขั้นตอนการกระจายอำนาจให้แก่องค์กรปกครองส่วนท้องถิ่น พ.ศ. ๒๕๔๒ กำหนดให้องค์การบริหารส่วนตำบลหลุมข้าวมีอำนาจและหน้าที่ในการให้บริการสาธารณะ ดังนี้**

มาตรา ๑๖ ให้องค์การบริหารส่วนตำบลหลุมข้าว เมืองพัทยา และองค์การบริหารส่วนตำบลมีอำนาจและหน้าที่ในการจัดระบบการบริการสาธารณะเพื่อประโยชน์ของประชาชนในท้องถิ่นของตนเอง ดังนี้

- (๑) การจัดทำแผนพัฒนาท้องถิ่นของตนเอง
- (๒) การจัดให้มีการบำรุงรักษาทางบก ทางน้ำ และทางระบายน้ำ
- (๓) การจัดให้มีและควบคุมตลาด ท่าเทียบเรือ ท่าข้าม และที่จอดรถ
- (๔) การสาธารณสุขโรคและการก่อสร้างอื่นๆ
- (๕) การสาธารณสุขการ
- (๖) การส่งเสริม การฝึก และประกอบอาชีพ
- (๗) การพาณิชย์ และการส่งเสริมการลงทุน
- (๘) การส่งเสริมการท่องเที่ยว
- (๙) การจัดการศึกษา
- (๑๐) การสังคมสงเคราะห์ และการพัฒนาคุณภาพชีวิตเด็ก สตรี คนชรา และผู้ด้อยโอกาส
- (๑๑) การบำรุงรักษาศิลปะ จารีตประเพณี ภูมิปัญญาท้องถิ่น และวัฒนธรรมอันดีของท้องถิ่น
- (๑๒) การปรับปรุงแหล่งชุมชนแออัดและการจัดการเกี่ยวกับที่อยู่อาศัย
- (๑๓) การจัดให้มีและบำรุงรักษาสถานที่พักผ่อนหย่อนใจ
- (๑๔) การส่งเสริมกีฬา
- (๑๕) การส่งเสริมประชาธิปไตย ความเสมอภาค และสิทธิเสรีภาพของประชาชน

- (๑๖) ส่งเสริมการมีส่วนร่วมของราษฎรในการพัฒนาท้องถิ่น
- (๑๗) การรักษาความสะอาด และความเป็นระเบียบเรียบร้อยของบ้านเมือง
- (๑๘) การกำจัดมูลฝอย สิ่งปฏิกูล และน้ำเสีย
- (๑๙) การสาธารณสุข การอนามัยครอบครัว และการรักษาพยาบาล
- (๒๐) การจัดให้มีและควบคุมสุสานและฌาปนสถาน
- (๒๑) การควบคุมการเลี้ยงสัตว์
- (๒๒) การจัดให้มีและควบคุมการฆ่าสัตว์
- (๒๓) การรักษาความปลอดภัย ความเป็นระเบียบเรียบร้อย และการอนามัย โรงมหรสพ และสาธารณสถานอื่นๆ
- (๒๔) การจัดการ การบำรุงรักษา และการใช้ประโยชน์จากป่าไม้ ที่ดิน ทรัพยากรธรรมชาติและสิ่งแวดล้อม
- (๒๕) การผังเมือง
- (๒๖) การขนส่งและการวิศวกรรมจราจร
- (๒๗) การดูแลรักษาที่สาธารณะ
- (๒๘) การควบคุมอาคาร
- (๒๙) การป้องกันและบรรเทาสาธารณภัย
- (๓๐) การรักษาความสงบเรียบร้อย การส่งเสริมและสนับสนุนการป้องกันและรักษา ความปลอดภัยในชีวิตและทรัพย์สิน
- (๓๑) กิจการอื่นใดที่เป็นผลประโยชน์ของประชาชนในท้องถิ่นตามที่คณะกรรมการประกาศ

## การกำหนดโครงสร้างส่วนราชการ

องค์การบริหารส่วนตำบลหลุมข้าว ได้กำหนดภารกิจหลักและภารกิจรองที่จะดำเนินการดังกล่าว โดยกำหนดตำแหน่งของพนักงานส่วนตำบลให้ตรงกับภารกิจ และในระยะแรกการกำหนดโครงสร้างส่วนราชการที่จะรองรับการดำเนินการตามภารกิจนั้น อาจกำหนดเป็นภารกิจอยู่ในรูปของงาน และในระยะต่อไป เมื่อมีการดำเนินการตามภารกิจนั้น และองค์การบริหารส่วนตำบลพิจารณาเห็นว่า ภารกิจนั้นมีปริมาณงานมากพอก็อาจจะพิจารณาตั้งเป็นส่วนต่อไป โดยเริ่มแรกกำหนดโครงสร้างไว้ ดังนี้จากสภาพปัญหาขององค์การบริหารส่วนตำบลหลุมข้าว องค์การบริหารส่วนตำบลหลุมข้าว มีภารกิจ อำนาจหน้าที่ที่จะต้องดำเนินการแก้ไขปัญหาดังกล่าวภายใต้ อำนาจหน้าที่ที่กำหนดไว้ใน พ.ร.บ.อบต. ตาม พ.ร.บ.กำหนดแผนและขั้นตอนการกระจายอำนาจ พ.ศ.๒๕๔๒ โดยมีการกำหนดโครงสร้างส่วนราชการ ดังนี้

โครงสร้างตามแผนอัตรากำลัง	หมายเหตุ
<p><b>๑. สำนักงานปลัด อบต.</b></p> <p><b>๑.๑ งานบริหารทั่วไป</b></p> <ul style="list-style-type: none"><li>- งานสารบรรณ</li><li>- งานตรวจสอบภายใน</li><li>- งานบริหารงานบุคคล</li><li>- งานอำนวยความสะดวกข้อมูลข่าวสาร</li><li>- งานประชาสัมพันธ์</li><li>- งานอาคารสถานที่</li><li>- งานรักษาความสงบเรียบร้อย</li><li>- งานสนับสนุนและบริการประชาชน</li><li>- งานรัฐพิธี</li><li>- งานเลือกตั้งและทะเบียนข้อมูล</li><li>- งานคุ้มครองและบำรุงรักษาทรัพย์สินของทางราชการและสถานที่สาธารณะ</li></ul> <p><b>๑.๒ งานนโยบายและแผน</b></p> <ul style="list-style-type: none"><li>- งานนโยบายและแผนพัฒนา</li><li>- งานวิชาการ</li><li>- งานงบประมาณ</li><li>- งานข้อมูลข่าวสารของทางราชการ</li><li>- งานประชาสัมพันธ์องค์กร</li><li>- งานสารสนเทศและระบบคอมพิวเตอร์</li><li>- งานจัดทำข้อบังคับงบประมาณ</li><li>- งานโครงการอินเทอร์เน็ตตำบล</li><li>- งานประสานโครงการฝึกอบรม</li><li>- งานการประชุมกลุ่มพลังมวลชน</li></ul>	

**๑.๓ งานป้องกันและบรรเทาสาธารณภัย**

- งานอำนวยการ อปพร.
- งานป้องกันสาธารณภัย
- งานช่วยเหลือฟื้นฟูบรรเทาความเดือดร้อนของราษฎรผู้ประสบภัยงานกู้ภัย
- งานช่วยเหลือและให้บริการประชาชนในกิจการสาธารณประโยชน์

**๑.๔ งานสวัสดิการและพัฒนาชุมชน**

- งานศูนย์พัฒนาเล็กเล็ก
- งานศึกษา ศาสนา และวัฒนธรรม
- งานศูนย์เยาวชน
- งานสงเคราะห์เด็ก สตรีคนชรา และคนพิการ
- งานส่งเสริมอาชีพและพัฒนาบทบาทสตรี
- งานส่งเสริมอาชีพและข้อมูลแรงงาน
- งานสนับสนุนกิจกรรมของกลุ่มสตรี- แม่บ้าน
- งานส่งเสริมและพัฒนาวิสาหกิจชุมชน
- งานส่งเสริมและพัฒนากลุ่มออมทรัพย์
- งานส่งเสริมและพัฒนากิจการร้านค้าชุมชนและศูนย์หัตถกรรมประจำตำบลและหมู่บ้าน
- งานวิชาการเกษตรและเทคโนโลยีการเกษตร
- งานส่งเสริมการแปรรูปผลิตภัณฑ์การเกษตร
- งานส่งเสริมการบรรจุภัณฑ์และร้านค้าสาธิต
- งานศูนย์ถ่ายทอดเทคโนโลยีการเกษตร
- งานอนุรักษ์ ควบคุมและบำรุงรักษาทรัพยากรธรรมชาติและสิ่งแวดล้อม
- งานอนามัยและสิ่งแวดล้อม
- งานป้องกันและควบคุมโรคติดต่อ
- งานส่งเสริมสุขภาพและสาธารณสุข
- งานส่งเสริมสร้างหลักประกันสุขภาพ
- งานส่งเสริมบริการประชาชนเคลื่อนที่แบบลูกเงิน

**๑.๕ งานกฎหมายและคดี**

- งานกฎหมายและคดี
- งานนิติกรรมและสัญญาต่าง ๆ
- งานดำเนินการทางคดีและศาลปกครอง
- งานร้องเรียน ร้องทุกข์ และอุทธรณ์
- งานระเบียบการคลัง
- งานข้อบัญญัติและระเบียบของ อบต.
- งานให้คำปรึกษาทางกฎหมายและคดีแก่ประชาชน
- งานคุ้มครองและบำรุงรักษาทรัพย์สินของทางราชการและสถานที่สาธารณะ
- งานระเบียบข้อบังคับการประชุมสภา
- งานการประชุมสภา อบต.
- งานประชุมคณะกรรมการสามัญและวิสามัญประจำสภา อบต.
- งานติดตามผลการปฏิบัติงานตามมติที่ประชุมสภา อบต.
- งานเลือกตั้งสมาชิกสภา อบต.
- งานข้อมูลการเลือกตั้ง

งานส่งเสริมและสนับสนุนความรู้และวิชาการแก่สมาชิก อบต.

โครงสร้างตามแผนอัตรา	หมายเหตุ
<p><b>๒. กองคลัง</b></p> <p><b>๒.๑ งานการเงินและบัญชี</b></p> <ul style="list-style-type: none"> <li>- งานการเงิน</li> <li>- งานรับเงินเบิกจ่ายเงิน</li> <li>- งานจัดทำฎีกาเบิกจ่ายเงิน</li> <li>- งานเก็บรักษาเงิน</li> <li>- งานการบัญชี</li> <li>- งานงบการเงินและงบทดลอง</li> <li>- งานแสดงฐานะทางการเงิน</li> <li>- งานทะเบียนการคุมเบิกจ่ายเงิน</li> <li>- งานรายงานทางการเงิน</li> </ul> <p><b>๒.๒ งานพัฒนาและจัดเก็บรายได้</b></p> <ul style="list-style-type: none"> <li>- งานภาษีอากร ค่าธรรมเนียมและค่าเช่า</li> <li>- งานพัฒนารายได้</li> <li>- งานทะเบียนควบคุมและเร่งรัดรายได้</li> <li>- งานควบคุมกิจการค้าและค่าปรับ</li> </ul> <p><b>๒.๓ งานทะเบียนทรัพย์สินและพัสดุ</b></p> <ul style="list-style-type: none"> <li>- งานทะเบียนทรัพย์สินและแผนที่ภาษี</li> <li>- งานพัสดุ</li> <li>- งานทะเบียนเบิกจ่ายวัสดุ ครุภัณฑ์ และยานพาหนะ</li> <li>- งานธุรการประจำกองคลัง</li> </ul>	

โครงสร้างตามแผนอัตรา	หมายเหตุ
<p><b>๓. กองช่าง</b></p> <p><b>๓.๑ งานก่อสร้าง</b></p> <ul style="list-style-type: none"> <li>- งานก่อสร้างและบูรณะถนน สะพาน ทางระบายน้ำ และโครงสร้างพื้นฐานอื่น ๆ</li> <li>- งานก่อสร้างและบูรณะโครงการพิเศษ</li> <li>- งานระบบข้อมูลและแผนที่เส้นทางคมนาคม</li> <li>- งานบำรุงรักษาเครื่องจักรกลและยานพาหนะ</li> <li>- งานควบคุมงานก่อสร้างถนน สะพาน รางระบายน้ำ และโครงสร้างอื่น ๆ</li> <li>- งานขนส่งและวิศวกรรมจราจร</li> <li>- งานธุรการประจำกองช่าง</li> <li>- งานจัดทำฎีกาและพัสดุประจำกองช่าง</li> </ul> <p><b>๓.๒ งานออกแบบและควบคุมอาคาร</b></p> <ul style="list-style-type: none"> <li>- งานสถาปัตยกรรมและมัณฑนศิลป์</li> <li>- งานวิศวกรรม</li> <li>- งานประเมินราคา</li> <li>- งานควบคุมการก่อสร้างอาคาร</li> <li>- งานออกแบบและการบริการข้อมูล</li> <li>- งานตกแต่งสถานที่</li> <li>- งานบริการข้อมูลและหลักเกณฑ์</li> </ul> <p><b>๓.๔ งานสาธารณูปโภค</b></p> <ul style="list-style-type: none"> <li>- งานกิจการประปา</li> <li>- งานระบายน้ำ</li> <li>- งานไฟฟ้าสาธารณะ</li> <li>- งานจัดตกแต่งสถานที่</li> </ul> <p><b>๓.๕ งานผังเมือง</b></p> <ul style="list-style-type: none"> <li>- งานสำรวจและแผนที่</li> <li>- งานวางผังพัฒนาเมือง</li> <li>- งานควบคุมทางผังเมือง</li> <li>- งานจัดรูปที่ดินและฟื้นฟูเมือง</li> </ul>	

หน่วยงานตรวจสอบภายใน มีหน้าที่ความรับผิดชอบเกี่ยวกับงานตรวจสอบบัญชี เอกสารการเบิกจ่าย เอกสารการรับเงินทุกประเภท ตรวจสอบการเก็บรักษาหลักฐานการบัญชี งานตรวจสอบพัสดุ และการเก็บรักษา งานตรวจสอบทรัพย์สินและการทำประโยชน์จากทรัพย์สินขององค์การบริหารส่วนตำบลหลุมข้าวและงานอื่น ๆ ที่เกี่ยวข้องและที่ได้รับมอบหมาย

## ๒.๑ วิสัยทัศน์ (Vision)

**“สืบสานวัฒนธรรมพื้นบ้าน ระบบบริการสาธารณสุขขั้นพื้นฐานครอบคลุม ประชาชนมีคุณภาพชีวิตดี มีการศึกษา ทุกภาคมีส่วนร่วม รักษาสิ่งแวดล้อม พร้อมชุมชนน่าอยู่”**

## ๒.๒ ยุทธศาสตร์

### ยุทธศาสตร์ที่ ๑ การพัฒนาด้านโครงสร้างพื้นฐาน

ก่อสร้างปรับปรุง บำรุงรักษาถนน ทางเท้า ท่อระบายน้ำ สร้างและบูรณะสาธารณูปโภค ไฟฟ้า สร้างและบูรณะสาธารณูปโภค ระบบประปา

### ยุทธศาสตร์ที่ ๒ การพัฒนาโครงสร้างพื้นฐานเพื่อการเกษตร

จัดหาแหล่งน้ำ คลองส่งน้ำ ให้เพียงพอและทั่วถึงให้มีน้ำทำการเกษตรตลอดทั้งปี ส่งเสริมสนับสนุนเงินงบประมาณให้กลุ่มอาชีพเกษตรกรรม เป็นทุนในการประกอบอาชีพให้การศึกษาอบรมสัมมนาและการไปดูงานด้านการเกษตรให้มีความรู้ ความเข้าใจในการประกอบอาชีพการเกษตรแบบก้าวหน้า

### ยุทธศาสตร์ที่ ๓ การส่งเสริมคุณภาพชีวิต

ด้านการศึกษา

ด้านการส่งเสริมสุขภาพ

ด้านสวัสดิการสังคมและสังคมสงเคราะห์

### ยุทธศาสตร์ที่ ๔ การสร้างความเข้มแข็งให้กับชุมชน

ส่งเสริมการประกอบอาชีพและรายได้โดยจัดหาแหล่งเงินทุนสนับสนุนการประกอบอาชีพและจัดหาอาชีพเสริม ให้แก่ผู้มีรายได้น้อยสนับสนุนกลุ่มอาชีพต่าง ๆ ในรูปของเงินอุดหนุนกลุ่มอาชีพ ส่งเสริมให้ประชาชนมีส่วนร่วมในการวางแผนพัฒนาท้องถิ่นของตนเอง ส่งเสริมการจัดตั้งตลาดกลางในการจำหน่ายสินค้าของชุมชน ส่งเสริมและสนับสนุนศิลปวัฒนธรรม จารีตประเพณีอันดีงามของท้องถิ่น ส่งเสริมและสนับสนุนการใช้ภูมิปัญญาท้องถิ่น เพื่อพัฒนาการผลิตและแปรรูปผลิตภัณฑ์ ส่งเสริมและพัฒนาแหล่งท่องเที่ยวทางประวัติศาสตร์ และโบราณคดี

### ยุทธศาสตร์ที่ ๕ การพัฒนาด้านการบริหารจัดการ

ปรับปรุงและพัฒนาวัสดุ อุปกรณ์ ครุภัณฑ์ และสิ่งก่อสร้าง ในการบริหารจัดการของหน่วยงานให้มีความพร้อมในการปฏิบัติงานราชการ สนับสนุนงบประมาณในการบริหารจัดการภายในองค์กรทุกด้าน ให้มีความพร้อม ส่งเสริมและสนับสนุนการพัฒนาบุคลากรในองค์กร จัดระบบบริการดูแลให้ประชาชนได้รับความสะดวกและรวดเร็วในการติดต่อประสานงาน พัฒนาฐานข้อมูลและระบบเครือข่ายเพื่อใช้ในการวางแผนนโยบายและแผน

### ๒.๓ เป้าประสงค์เพื่อการพัฒนา

๑. เพื่อให้ประชาชนมีน้ำใช้ในการเกษตร และอุปโภค บริโภค อย่างพอเพียง
๒. เพื่อให้เกษตรกรได้พัฒนาความรู้ ลดการใช้สารเคมีในการทำการเกษตร และมีรายได้เพิ่มขึ้น
๓. เพื่อให้ประชาชนมีการศึกษาที่ดีขึ้น ทั้งถึงทุกระดับ
๔. เพื่อพัฒนา ฟื้นฟู แหล่งโบราณคดี ประเพณี วัฒนธรรมพื้นบ้าน และภูมิปัญญาท้องถิ่นให้คงอยู่สืบต่อไปชั่วลูกชั่วหลาน
๕. เพื่อให้ประชาชน เด็ก คนชรา ผู้พิการ และผู้ยากไร้ ได้รับการส่งเสริมด้านสุขภาพ สวัสดิการสังคม และการสังคมสงเคราะห์อย่างทั่วถึง
๖. เพื่อพัฒนาท้องถิ่นในด้านโครงสร้างพื้นฐานและด้านอื่น ๆ ให้เพียงพอกับความต้องการ

### ๒.๔ ตัวชี้วัด

๑. จัดให้มีและบำรุงรักษาแหล่งน้ำ
๒. ส่งเสริมและให้ความรู้ด้านการเกษตร และการพัฒนาอาชีพให้ชุมชน
๓. ส่งเสริมการศึกษาในชุมชน ให้ทั่วถึงทุกระดับ
๔. ส่งเสริม พัฒนา ฟื้นฟู แหล่งโบราณคดี ประเพณี วัฒนธรรมพื้นบ้าน และภูมิปัญญาท้องถิ่นในชุมชน
๕. ส่งเสริมสุขภาพ สวัสดิการสังคม และสังคมสงเคราะห์ ให้แก่เด็ก คนชรา ผู้พิการ และผู้ยากไร้ ในหมู่บ้านให้ทั่วถึงทุกครัวเรือน
๖. ปรับปรุงและพัฒนาเส้นทางคมนาคม ระบบสาธารณสุข โภค สาธารณูปการ ให้ได้มาตรฐานเพียงพอความต้องการของประชาชน

### ๒.๕ ค่าเป้าหมาย

๑. พัฒนาคนและสังคมให้มีคุณภาพ
๒. พัฒนาเมืองสะอาดและน่าอยู่
๓. เสริมสร้างกระบวนการปรองดองสมานฉันท์
๔. สร้างความมั่นคง ปลอดภัยในชีวิตและทรัพย์สิน
๕. จัดระเบียบและสร้างความปลอดภัยทางสังคม
๖. พัฒนาแหล่งท่องเที่ยวและกิจกรรมการท่องเที่ยวให้มีคุณภาพและทั่วถึง
๗. พัฒนามูลค่าอาหารและผลิตภัณฑ์ชุมชน สนับสนุนการท่องเที่ยว
๘. ส่งเสริมการตลาด การประชาสัมพันธ์ และบริการทางการท่องเที่ยว
๙. พัฒนาโครงสร้างพื้นฐานการก่อสร้าง ปรับปรุง บำรุงรักษาถนน ท่อระบายน้ำ
๑๐. พัฒนาแนวทางการขยายเขตไฟฟ้าสาธารณะและขยายเขตประปาหมู่บ้าน

## ๒.๖ กลยุทธ์

### ๒.๗ จุดยืนทางยุทธศาสตร์

#### ๑. นโยบายด้านการเมืองและการบริหาร

การพัฒนาการเมืองและการบริหาร เพื่อให้บรรลุตามเจตนารมณ์ของรัฐธรรมนูญ แห่งราชอาณาจักรไทย พ.ศ. ๒๕๕๐ ที่ได้ให้ความสำคัญกับการกระจายอำนาจการปกครองสู่ท้องถิ่น ให้ความสำคัญแก่ท้องถิ่น ในการกำหนดนโยบาย การบริหาร การเงิน การคลัง การบริหารงานบุคคล ดังนั้น จึงมีความจำเป็นที่จะต้องเพิ่มประสิทธิภาพในการปฏิบัติตามภารกิจที่เพิ่มขึ้นขององค์การบริหารส่วนตำบล ตลอดจนการเสริมสร้างจิตสำนึกของพนักงาน เจ้าหน้าที่ และลูกจ้างในการบริการประชาชน ให้ได้รับความสะดวก รวดเร็ว และเกิดความพึงพอใจ ดังนี้

๑. พัฒนาองค์การบริหารส่วนตำบลหลุมข้าว ให้เป็นองค์กรธรรมาภิบาล ที่มีหลักการบริหารจัดการตามหลักการบริหารกิจการบ้านเมืองและสังคมที่ดี และเป็นหน่วยบริการสังคมที่ดีมีมาตรฐาน ด้วยการส่งเสริม สร้างความร่วมมือ ประสานงานกับทุกฝ่ายที่เกี่ยวข้อง สร้างกระบวนการเรียนรู้ เพื่อพัฒนาศักยภาพและยกระดับแก่สมาชิกสภาท้องถิ่น ข้าราชการ พนักงานและลูกจ้าง ซึ่งเป็นทรัพยากรบุคคลอันสำคัญของตำบลหลุมข้าว พร้อมทั้งสร้างเสริมกระบวนการพัฒนาระบบการบริการสาธารณะที่ดี มีมาตรฐาน สร้างความสะดวก ลดขั้นตอนการปฏิบัติงาน สร้างบุคลากรให้มีคุณภาพ และมีจิตสำนึกในการให้บริการ เพื่อรองรับการบริการแต่ละด้านให้เกิดประโยชน์สูงสุดต่อประชาชน

๒. ส่งเสริมสนับสนุนการขับเคลื่อนองค์กรชุมชน และคณะกรรมการชุมชน ที่ดำเนินกิจกรรม โครงการต่าง ๆ โดยชุมชนและเพื่อชุมชน รวมทั้งสร้างความเข้มแข็งให้กับชุมชนเพื่อพัฒนาระดับการขับเคลื่อนไปสู่ทิศทางของเมืองน่าอยู่ ชุมชนน่าอยู่อย่างยั่งยืน

๓. ส่งเสริมสนับสนุนการประสานงานเพื่อก่อให้เกิดการสร้างเครือข่ายการทำงาน ทั้งภาครัฐ องค์กรปกครองส่วนท้องถิ่นในพื้นที่ และพื้นที่อื่น ๆ ส่วนราชการที่เกี่ยวข้อง รวมถึงภาคเอกชน องค์กรพัฒนาเอกชน

๔. เพิ่มประสิทธิภาพในการจัดเก็บและพัฒนารายได้ ให้ความสำคัญทั่วถึงเป็นธรรม รับฟังความคิดเห็นจากประชาชนตามครรลองระบอบประชาธิปไตย ตั้งแต่เริ่มกระบวนการ ร่วมคิดร่วมตรวจสอบ โปร่งใสและปฏิบัติงานอย่างมีระบบ

#### ๒. นโยบายด้านการพัฒนาสังคม

พัฒนาศักยภาพของประชาชนในตำบล ทั้งในด้านการศึกษา สาธารณสุข และการเสริมสร้างความเข้มแข็งของชุมชน เพื่อให้ประชาชนมีคุณภาพชีวิตที่ดีขึ้น ดังนี้

๑. รณรงค์ส่งเสริมกระบวนการสร้างเสริมคุณธรรม จริยธรรมการสร้างวินัย และจิตสาธารณะของคนในชุมชน

๒. ส่งเสริม สนับสนุน อำนวยความสะดวกแก่การดำเนินงานด้านสวัสดิการสงเคราะห์ เบี้ยยังชีพผู้สูงอายุ คนพิการ และผู้ด้อยโอกาสให้มีคุณภาพชีวิตที่ดี สามารถพึ่งตนเองได้ รวมทั้งได้รับการช่วยเหลือ และได้รับการบริการอย่างทั่วถึง และเป็นธรรม

๓. ส่งเสริมและสนับสนุนด้านการกีฬา และลานกีฬาหมู่บ้าน เพื่อสุขภาพอนามัยที่ดีของประชาชน ให้เด็กและเยาวชนใช้เวลาว่างให้เกิดประโยชน์ สนับสนุนให้มีการแข่งขันกีฬา เพื่อก่อให้เกิดความรัก ความสามัคคีและปลูกฝังค่านิยมที่ดีต่อการกีฬา

๔. ป้องกัน ปราบปราม และแก้ไขปัญหายาเสพติดให้หมดไปจากพื้นที่ ประสานความร่วมมือกับหน่วยงานของรัฐ เอกชนที่เกี่ยวข้อง ร่วมกันป้องกัน และแก้ปัญหาอย่างใกล้ชิด เสริมสร้างความเข้มแข็ง ความเข้าใจที่ถูกต้องให้แก่สถาบันครอบครัว

๕. ส่งเสริมสนับสนุนการพัฒนาสังคม ที่สอดคล้องกับทิศทางของการสร้างสุขภาวะแบบองค์รวม และการสร้างสังคมที่อยู่ดีมีสุข มีความเป็นชุมชนน่าอยู่ ประชาชนมีความปลอดภัยในชีวิตและทรัพย์สิน การป้องกันและบรรเทาสาธารณภัยต่างๆ ที่อาจเกิดขึ้นตลอดเวลา

### ๓. นโยบายการพัฒนาการศึกษา ศาสนา ศิลปะ วัฒนธรรม

การส่งเสริมและสนับสนุนด้านการปฏิรูปการศึกษาเจตนารมณ์แห่งรัฐธรรมนูญ และพระราชบัญญัติการศึกษาแห่งชาติ พ.ศ. ๒๕๔๒ เพื่อพัฒนาสังคมไทยให้เป็นสังคมแห่งความรู้ อันเป็นเงื่อนไขไปสู่ระบบเศรษฐกิจฐานความรู้ ให้ประชาชนทั้งปวงได้รับโอกาสเท่าเทียมกัน ที่จะเรียนรู้และฝึกอบรมได้ตลอดชีวิต และมีปัญญาเป็นทุนไว้สร้างงานและสร้างรายได้ และนำพาท้องถิ่นให้รอดพ้นจากวิกฤตเศรษฐกิจและสังคม โดยยึดหลักการศึกษสร้างชาติ สร้างคน และสร้างงาน ตลอดจนการส่งเสริม สนับสนุน ด้านการศึกษา ศิลปวัฒนธรรม ให้เกิดความรู้คู่คุณธรรม ภูมิปัญญาท้องถิ่น ศิลปะ และวัฒนธรรมของท้องถิ่น ดังนี้

๑. สนับสนุนและส่งเสริมพัฒนาศูนย์พัฒนาเด็กเล็กก่อนวัยเรียนให้ได้ตามมาตรฐาน เน้นคุณภาพ ประสิทธิภาพและความเที่ยงธรรมในการบริหารจัดการศึกษาทุกประเภท

๒. ส่งเสริมและสนับสนุนด้านการศึกษาที่ทันสมัย ทันโลกทันเหตุการณ์

๓. สนับสนุน ส่งเสริม รักษาขนบธรรมเนียมประเพณี ศิลปะและวัฒนธรรมอันดีงามของท้องถิ่น พัฒนาแหล่งวัฒนธรรม ศิลปวัตถุ และโบราณสถาน ให้เป็นแหล่งเรียนรู้และแหล่งรายได้ของประชาชนในพื้นที่

### ๔. นโยบายพัฒนาสาธารณสุขและส่งเสริมคุณภาพชีวิต

การสร้างภูมิคุ้มกันทางด้านสุขภาพ ตามแนวทางของกฎหมายสุขภาพแห่งชาติ ช่วยรณรงค์ให้เกิดการพัฒนา และปรับเปลี่ยนพฤติกรรมทางด้านสุขภาพอนามัย เพื่อสร้างเสริมสุขภาพและลดปัจจัยเสี่ยงที่มีผลต่อสุขภาพ ดังนี้

๑. เสริมสร้างความเข้มแข็งของชุมชนให้ประชาชนมีสุขภาพอนามัยสมบูรณ์ แข็งแรง และมีสุขภาพจิตที่ดี การดูแลรักษาสุขภาพอนามัยของประชาชน โดยประชาชน เพื่อประชาชน

๒. ส่งเสริมการดำเนินกิจกรรมด้านการเสริมสร้างสุขภาพของประชาชน และการบริการสาธารณสุขขั้นพื้นฐาน ผู้รับบริการสามารถเข้าถึงได้อย่างสะดวก รวดเร็ว เป็นธรรม

๓. สนับสนุนการควบคุมป้องกันการระบาดของโรคติดต่อ และโรคไม่ติดต่อที่อันตรายต่อคน และสัตว์ โดยการสร้างขีดความสามารถในการเฝ้าระวังป้องกัน ควบคุมและดูแลรักษาอย่างเป็นระบบ เชื่อมโยงกับทุกภาคส่วนที่เกี่ยวข้อง

๔. ส่งเสริม สนับสนุนงานสุขภาพอนามัย และการจัดการสุขภาวะภาคประชาชน โดยผ่านกลุ่มอาสาสมัครสาธารณสุขประจำหมู่บ้าน (อสม.)

๕. ส่งเสริมและพัฒนากิจกรรมที่สอดคล้องกับการคุ้มครองผู้บริโภค

## ๕. นโยบายพัฒนาทางเศรษฐกิจ

ในสภาวะการณ์ปัจจุบัน ซึ่งเกิดความถดถอยทางเศรษฐกิจ การส่งเสริม การพัฒนา ทางเศรษฐกิจภายในท้องถิ่นเป็นการสนับสนุน และเพิ่มศักยภาพของกลุ่มให้มีความเข้มแข็งและยั่งยืน ดังนี้

๑. สนับสนุน ส่งเสริมกลุ่มอาชีพให้เติบโตและเข้มแข็ง เพื่อพัฒนาศักยภาพของกลุ่มให้มีความเข้มแข็งอย่างยั่งยืน พัฒนาอาชีพที่เหมาะสมกับสภาวะแวดล้อมของท้องถิ่น และกระตุ้นให้เกิดการพัฒนากระบวนการสร้างระบบเศรษฐกิจชุมชน ขยายเครือข่าย โดยจัดหาแหล่งรองรับสินค้า หรือตลาดส่งออกสินค้าของกลุ่มอาชีพ

๒. สนับสนุน ส่งเสริมด้านการเกษตร กระบวนการเรียนรู้ภาคการเกษตร อุตสาหกรรมการเกษตร ควบคู่กับการรักษาสิ่งแวดล้อม โดยการใช้เกษตรอินทรีย์

๓. สร้างรายได้และลดรายจ่ายในครัวเรือน ส่งเสริม สนับสนุน ขยายเครือข่าย เพิ่มศักยภาพผู้ประกอบการในพื้นที่

๔. ส่งเสริมกิจกรรมที่สอดคล้องตามแนวทางเศรษฐกิจพอเพียง

## ๖. นโยบายด้านการพัฒนาโครงสร้างพื้นฐาน

พัฒนาโครงสร้าง และสภาพแวดล้อมของตำบล เพื่อส่งเสริมศักยภาพเศรษฐกิจและการพัฒนาคุณภาพชีวิตของประชาชน และเป็นการวางรากฐานการพัฒนาอย่างยั่งยืน โดยมุ่งเน้นการเป็นศูนย์กลางในการให้บริการ ดังนี้

๑. พัฒนาระบบการก่อสร้าง ปรับปรุง บำรุงรักษาสาธารณูปโภคต่าง ๆ การขยายเขตไฟฟ้าและติดตั้งไฟฟ้าสาธารณะ ให้ทั่วถึงทุกพื้นที่ ประชาชนมีไฟฟ้าในครัวเรือนใช้ตามความเหมาะสม

๒. เสริมสร้างมาตรการในการป้องกัน และแก้ไขปัญหาน้ำท่วมขังในชุมชนให้มี บำรุงทางระบายน้ำ โดยการก่อสร้างและปรับปรุงท่อระบายน้ำ รางระบายน้ำ รวมถึงระบบระบายน้ำเพื่อแก้ไขปัญหา น้ำท่วมขังอย่างเป็นระบบ

๓. ส่งเสริมการพัฒนาแหล่งน้ำสำหรับประชาชนได้อุปโภค บริโภค โดยการพัฒนาแหล่งน้ำที่มีอยู่เดิมให้สามารถใช้ประโยชน์ได้อย่างคุ้มค่า และจัดหาแหล่งน้ำใหม่ตามความเหมาะสม

## ๗. นโยบายด้านการพัฒนาทรัพยากรธรรมชาติและสิ่งแวดล้อม

จัดการทรัพยากรธรรมชาติและสิ่งแวดล้อม ให้เป็นปัจจัยเกื้อหนุนในการดำรงชีวิตเพื่อเอื้ออำนวยต่อความสมดุลของระบบนิเวศวิทยา เพื่อยกระดับคุณภาพ และสนับสนุนการพัฒนาอย่างต่อเนื่อง และเพื่อเป็นการพัฒนาอย่างยั่งยืน ดังนี้

๑. รณรงค์ ส่งเสริมการสร้างจิตสำนึกสาธารณะ ทางด้านการบริหารจัดการ ทรัพยากรธรรมชาติและสิ่งแวดล้อมแก่ประชาชน และชุมชน

๒. สนับสนุน ส่งเสริมให้ชุมชนมุ่งรักษาความสะอาดและความเป็นระเบียบเรียบร้อยของชุมชน และสถานที่ต่าง ๆ ในตำบลให้เป็นเมืองน่าอยู่

๓. ส่งเสริมสนับสนุนการเฝ้าระวัง และการมีส่วนร่วมของชุมชนในการควบคุม และ กำจัดมลภาวะที่มีผลต่อสุขภาพอนามัย และคุณภาพชีวิตของประชาชน

๔. ส่งเสริมสนับสนุนกระบวนการมีส่วนร่วมของชุมชนในการบริหารจัดการ ทรัพยากรธรรมชาติและสิ่งแวดล้อม ชับเคลื่อนการจัดทำโครงการ และการดำเนินกิจกรรมต่าง ๆ ที่มุ่งไปสู่การลด สถานะโลกร้อน

#### **แนวทางการจัดทำนโยบาย**

นโยบายนี้จัดทำขึ้นโดยอาศัยข้อมูลพื้นฐานของตำบลหลุมข้าว นโยบายรัฐบาล แผนยุทธศาสตร์ จังหวัดลพบุรี แผนยุทธศาสตร์องค์การบริหารส่วนตำบลหลุมข้าว แผนชุมชน วิสัยทัศน์ขององค์การบริหารส่วน ตำบลหลุมข้าว ความต้องการของประชาชนตำบลหลุมข้าว

**แนวทางการบริหารจัดการเพื่อให้การนำนโยบายไปสู่การปฏิบัติ** นำแนวทางการจัดการ บ้านเมืองที่ดีมาเป็นแนวทาง ดังนี้

(๑) หลักนิติธรรม จะบริหารจัดการโดยยึดหลักตามกฎหมายบ้านเมือง ระเบียบ ข้อบังคับต่าง ๆ ที่ทางราชการ ได้ประกาศใช้เพื่อไม่ให้เกิดความผิดพลาดเสียหายกับทางราชการ

(๒) หลักคุณธรรม จะให้ความเป็นธรรม ความเสมอภาคกับทุกๆฝ่ายโดยไม่ให้เกิดความเหลื่อมล้ำ ต่ำสูง ปราศจากอคติใด ๆ ทั้งสิ้น

(๓) หลักความโปร่งใส จะใช้หลักโปร่งใสในการจัดซื้อจัดจ้าง โดยยึดถือเอาราคากลางและ มาตรฐานสินค้า ที่ทางราชการได้กำหนดเป็นเกณฑ์ในการเลือกสรร และทำสัญญากับคู่สัญญาหรือผู้ขาย ผู้รับจ้าง โดยเสมอภาคกัน

(๔) หลักการมีส่วนร่วม จะเปิดโอกาสให้ประชาชนเข้ามามีส่วนรวมในการคิดการวางแผน การ ปฏิบัติงานและการตรวจสอบ ผลงานขององค์การบริหารส่วนตำบล

(๕) หลักความรับผิดชอบ การบริหารงานจะเป็นไปด้วยความระมัดระวังเพื่อป้องกันความ ผิดพลาดเสียหาย และเสียโอกาส ทั้งของราชการ ของภาคเอกชนและของประชาชนบนหลักการผลประโยชน์ ส่วนรวมมาก่อนเสมอ

(๖) หลักความคุ้มค่า การจัดตั้งงบประมาณโครงการต่าง ๆ จะเป็นไปอย่างประหยัดไม่ฟุ่มเฟือย เหมาะสมกับเนื้องานที่จะเกิดขึ้น มีความคุ้มค่ากับเม็ดเงินที่ลงทุนไปทุกบาททุกสตางค์

## บทที่ ๓

### แนวทางการบริหารความเสี่ยงขององค์การบริหารส่วนตำบลหลุมข้าว

#### ๑. แนวทางการดำเนินการบริหารความเสี่ยง

องค์การบริหารส่วนตำบลหลุมข้าว ได้แต่งตั้งคณะกรรมการดำเนินการบริหารจัดการความเสี่ยงขององค์การบริหารส่วนตำบลหลุมข้าว โดยมีขั้นตอนการดำเนินการ หลักเกณฑ์ในการวิเคราะห์ ประเมินผลและการจัดการความเสี่ยงอย่างเหมาะสม ตามกระบวนการบริหารความเสี่ยงตามมาตรฐาน COSO (Committee of Sponsoring Organization of the Tread Way Commission) ดังนี้

- ๑) การกำหนดเป้าหมายการบริหารความเสี่ยง (Objective Setting)
- ๒) การระบุความเสี่ยง ต่างๆ (Event Identification)
- ๓) การประเมินความเสี่ยง (Risk Assessment)
- ๔) กลยุทธ์ที่ใช้ในการจัดการกับแต่ละความเสี่ยง (Risk Response)
- ๕) กิจกรรมการบริหารความเสี่ยง (Control Activities)
- ๖) ข้อมูลและการสื่อสารด้านบริหารความเสี่ยง (Information and Communication)
- ๗) การติดตามผลและเฝ้าระวังความเสี่ยงต่างๆ (Monitoring)

รวมทั้ง องค์การบริหารส่วนตำบลหลุมข้าวได้พิจารณาปัจจัยเสี่ยงจากด้านต่างๆโดยนำแนวคิด เรื่องธรรมาภิบาลที่เกี่ยวข้องในแต่ละด้านมาเป็นปัจจัยในการวิเคราะห์ความเสี่ยงด้วย ซึ่งความเสี่ยงเรื่องธรรมาภิบาลที่อาจเกิดขึ้นจากการดำเนินแผนงาน/โครงการ เพื่อให้เป็นไปตามหลักธรรมาภิบาล (Good Governance) ได้แก่

- ๑) หลักประสิทธิผล (Effectiveness)
- ๒) หลักประสิทธิภาพ (Efficiency)
- ๓) หลักการมีส่วนร่วม (Participation)
- ๔) หลักความโปร่งใส (Transparency)
- ๕) หลักการตอบสนอง (Responsiveness)
- ๖) หลักการรับผิดชอบ (Accountability)
- ๗) หลักนิติธรรม (Rule of Law)
- ๘) หลักการกระจายอำนาจ (Decentralization)
- ๙) หลักความเสมอภาค (Equity)

## ๒. โครงสร้างการบริหารความเสี่ยง ( Risk Management Organization )

๑. เพื่อให้การบริหารจัดการความเสี่ยงขององค์การบริหารส่วนตำบลหลุมข้าว บรรลุวัตถุประสงค์ของหน่วยงาน รวมถึง เพื่อเพิ่มศักยภาพและขีดความสามารถให้องค์การบริหารส่วนตำบลหลุมข้าว ได้ดำเนินการไปด้วยความเรียบร้อย ถูกต้องและเกิดประโยชน์สูงสุดในการบริหารจัดการ จึงได้แต่งตั้งคณะกรรมการดำเนินการบริหารจัดการความเสี่ยงขององค์การบริหารส่วนตำบลหลุมข้าว ตามคำสั่งองค์การบริหารส่วนตำบลหลุมข้าว ที่ ๕๗๒/๒๕๖๙ เรื่องแต่งตั้งคณะกรรมการดำเนินการบริหารจัดการความเสี่ยงขององค์การบริหารส่วนตำบลหลุมข้าว ลงวันที่ ๒๑ เดือน ธันวาคม พ.ศ.๒๕๖๙ ดังนี้

๑. ปลัดองค์การบริหารส่วนตำบล	ประธานกรรมการ
๒. ผู้อำนวยการกองช่าง	กรรมการ
๓. ผู้อำนวยการกองคลัง	กรรมการ
๔. หัวหน้าสำนักปลัด	กรรมการ
๕. นักวิเคราะห์นโยบายและแผน	กรรมการและเลขานุการ

ให้คณะกรรมการดำเนินการบริหารจัดการความเสี่ยงขององค์การบริหารส่วนตำบลหลุมข้าวมีหน้าที่ดังนี้

๑. จัดทำแผนการบริหารจัดการความเสี่ยง
๒. ติดตามและประเมินผลการบริหารจัดการความเสี่ยง
๓. จัดทำรายงานผลตามแผนการบริหารจัดการความเสี่ยง
๔. พิจารณาทบทวนแผนการบริหารจัดการความเสี่ยง

## ๓. นโยบาย วัตถุประสงค์การบริหารความเสี่ยง

### ๑. นโยบายการบริหารความเสี่ยง

เพื่อให้องค์การบริหารส่วนตำบลหลุมข้าว มีระบบในการบริหารความเสี่ยงโดยการบริหารปัจจัย และควบคุมกิจกรรมรวมทั้งกระบวนการดำเนินงานต่างๆ เพื่อลดมูลเหตุของแต่ละโอกาสที่ องค์การบริหารส่วนตำบลหลุมข้าวจะเกิดความเสียหาย ให้ระดับความเสี่ยงและขนาดของความเสี่ยงที่จะเกิดขึ้นในอนาคตอยู่ในระดับที่ยอมรับได้ โดยคำนึงถึงการบรรลุเป้าหมายของ องค์การบริหารส่วนตำบลหลุมข้าว ตามยุทธศาสตร์ที่สำคัญ โดยมีการแต่งตั้งคณะทำงานบริหารความเสี่ยงของ องค์การบริหารส่วนตำบลหลุมข้าว เพื่อวางระบบการควบคุมภายในขององค์การบริหารส่วนตำบลหลุมข้าว จึงกำหนดนโยบายการบริหารความเสี่ยง ดังนี้

๑) ให้มีระบบ และกระบวนการบริหารความเสี่ยง โดยมีเอกสารแสดงแนวทางและระบุปัจจัยความเสี่ยงให้ทราบทุกหน่วยงานใน องค์การบริหารส่วนตำบลหลุมข้าว.

๒) การบริหารความเสี่ยงจะต้องครอบคลุมทุกระดับ และทุกหน่วยงานใน องค์การบริหารส่วนตำบลหลุมข้าว ทั้งที่มีสาเหตุจากปัจจัยภายในและภายนอก เพื่อช่วยให้องค์กรสามารถดำเนินงานอย่างมีประสิทธิภาพและประสิทธิผล

๓) ให้ทุกหน่วยงานใน องค์การบริหารส่วนตำบลหลุมข้าว รวมทั้งผู้บริหารทุกระดับ เข้าใจและให้ความสำคัญกับการบ่งชี้และการควบคุมความเสี่ยง มีวิธีการและแนวทางการปฏิบัติที่เป็นแนวทางเดียวกันในการระบุ ประเมินและจัดการความเสี่ยง

๔) ให้มีการกำหนดกระบวนการบริหารความเสี่ยงที่เป็นระบบมาตรฐานเดียวกันทั้งองค์กร

๕) ให้มีการนำเทคโนโลยีสารสนเทศมาใช้เพื่อการจัดการที่ดี

๖) ให้นำระบบบริหารความเสี่ยงไปปฏิบัติเป็นส่วนหนึ่งของงาน จนเกิดเป็นวัฒนธรรมองค์กร และเป็นส่วนหนึ่งของการดำเนินงานตามปกติ

๗) ให้มีการติดตามและประเมินผลการบริหารความเสี่ยง มีการทบทวนและปรับปรุงอย่างสม่ำเสมอ

#### **๔.บทบาทหน้าที่ของผู้ที่เกี่ยวข้องกับการบริหารความเสี่ยง**

๑. ผู้บริหารระดับสูง ทำหน้าที่กำหนดนโยบายและแต่งตั้งคณะทำงานการบริหารความเสี่ยงและ กำกับดูแลให้มีการดำเนินการตามแผนบริหารความเสี่ยง

๒. คณะทำงานจัดทำแผนบริหารความเสี่ยง ทำหน้าที่จัดเตรียมข้อมูล/เอกสารเพื่อทบทวนแผนงาน/โครงการที่สอดคล้องกับประเด็นยุทธศาสตร์ คัดเลือกโครงการ จัดทำแผนบริหารความเสี่ยง รวมทั้งติดตามความก้าวหน้าของการดำเนินการและรายงานสรุปผลการดำเนินงานตามแผนการบริหารความเสี่ยงของสำนักงาน ปลัดกระทรวงศึกษาธิการต่อผู้บริหารระดับสูง

๓. ผู้บริหารระดับสำนัก/ กอง / ฝ่าย/ งาน ทำหน้าที่ศึกษา ทำความเข้าใจเกี่ยวกับการบริหารความเสี่ยงให้มีความรู้กับบุคลากรในหน่วยงาน และจัดให้มีการบริหารความเสี่ยงในหน่วยงาน รวมทั้งติดตามประเมินผลอย่างต่อเนื่องและสม่ำเสมอ

๔. บุคลากรในหน่วยงาน ทำหน้าที่ทำความเข้าใจและดำเนินการตามแผนการบริหารความเสี่ยง

## บทที่ ๔

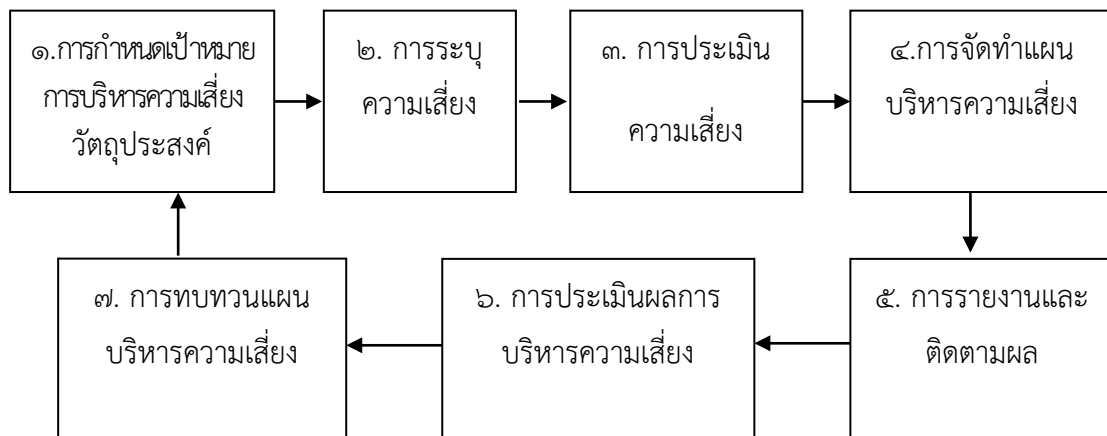
### กระบวนการบริหารความเสี่ยง

องค์การบริหารส่วนตำบลหลุมข้าวใช้กระบวนการบริหารความเสี่ยงตามมาตรฐาน COSO (Committee of Sponsoring Organization of the Tread Way Commission) ที่มีขั้นตอนการดำเนินการ หลักเกณฑ์ในการวิเคราะห์ ประเมินและจัดการความเสี่ยงอย่างเหมาะสม โดยกำหนดแนวทางการควบคุมเพื่อป้องกัน/ลดความเสี่ยงให้อยู่ในระดับที่ยอมรับได้ กระบวนการดังกล่าวจะสำเร็จได้ต้องมีการสื่อสารให้บุคลากรในองค์กรได้มีความรู้ความเข้าใจในเรื่องการบริหารความเสี่ยงในทิศทางเดียวกันและควรจัดทำระบบสารสนเทศ เพื่อการวิเคราะห์ ประเมินความเสี่ยง

กระบวนการและขั้นตอนการบริหารความเสี่ยงขององค์การบริหารส่วนตำบลหลุมข้าวที่ได้ดำเนินการตามมาตรฐาน COSO มี ๗ ขั้นตอน ดังนี้

- ๑) การกำหนดเป้าหมายการบริหารความเสี่ยง (Objective Setting).
- ๒) การระบุความเสี่ยง ต่างๆ (Event Identification)
- ๓) การประเมินความเสี่ยง (Risk Assessment)
- ๔) กลยุทธ์ที่ใช้ในการจัดการกับแต่ละความเสี่ยง (Risk Response)
- ๕) กิจกรรมการบริหารความเสี่ยง (Control Activities)
- ๖) ข้อมูลและการสื่อสารด้านบริหารความเสี่ยง (Information and Communication)
- ๗) การติดตามผลและเฝ้าระวังความเสี่ยงต่างๆ (Monitoring)

แผนภาพกระบวนการบริหารความเสี่ยงของ องค์การบริหารส่วนตำบลหลุมข้าว



## ๑. การกำหนดเป้าหมายการบริหารความเสี่ยง (Objective Setting)

### ๑. จัดวางระบบควบคุมภายในและติดตามประเมินผล

- ๑) ปรับปรุงคำสั่งแต่งตั้งคณะกรรมการติดตามประเมินระบบการควบคุมภายในของ
- ๒) รายงานการติดตามประเมินระบบการควบคุมภายในระดับหน่วยงานย่อยและระดับองค์กร
- ๓) รายงานผลการติดตามประเมินระบบการควบคุมภายในให้ผู้ตรวจสอบภายในสอบทาน

### ๒. การบริหารและจัดการความเสี่ยง

- ๑) จัดทำแผนการบริหารจัดการความเสี่ยง
- ๒) ติดตามและประเมินผลการบริหารจัดการความเสี่ยง
- ๓) จัดทำรายงานผลตามแผนการบริหารจัดการความเสี่ยง
- ๔) พิจารณาทบทวนแผนการบริหารจัดการความเสี่ยง
- ๕)

## ๒. การระบุความเสี่ยง (Event Identification)

๒.๑ ความเสี่ยง (Risk) หมายถึง โอกาสที่จะเกิดความผิดพลาด ความเสียหาย การรั่วไหล ความสูญเปล่า หรือเหตุการณ์ที่ไม่พึงประสงค์ ซึ่งอาจเกิดขึ้นในอนาคต และมีผลกระทบ หรือทำให้การดำเนินงานไม่ประสบความสำเร็จตามวัตถุประสงค์และเป้าหมายขององค์กร ทั้งในด้านกลยุทธ์ การปฏิบัติงาน การเงิน เวลา และการบริหาร โดยความเสี่ยงนี้จะถูกวัดด้วยผลกระทบ (Impact) ที่ได้รับ และโอกาสที่จะเกิด (Likelihood) ของเหตุการณ์ ซึ่งเป็นความเสี่ยงตามความหมายทั่วไป

สำหรับความเสี่ยงของ องค์การบริหารส่วนตำบลหลุมข้าว นั้น หมายถึง เหตุการณ์ /การกระทำใดๆ ที่อาจเกิดขึ้นภายในสถานการณ์ที่ไม่แน่นอน และจะส่งผลกระทบหรือสร้างความเสียหาย (ทั้งที่เป็นตัวเงินและไม่เป็นตัวเงิน) หรือก่อให้เกิดความล้มเหลวหรือลดโอกาสที่จะบรรลุเป้าหมายของแผนงาน/โครงการที่สำคัญในแต่ละประเด็นยุทธศาสตร์ตามที่ระบุในเทศบัญญัติงบประมาณรายจ่ายประจำปี

๒.๒ ปัจจัยเสี่ยง (Risk Factor) หมายถึง ต้นเหตุ หรือสาเหตุที่มาของความเสี่ยงที่จะทำให้ไม่บรรลุวัตถุประสงค์ที่กำหนดไว้โดยต้องระบุได้ด้วยว่าเหตุการณ์นั้นจะเกิดที่ไหน เมื่อใด และเกิดขึ้นได้อย่างไร และทำไม ทั้งนี้สาเหตุของความเสี่ยงที่ระบุควรเป็นสาเหตุที่แท้จริง เพื่อจะได้วิเคราะห์และกำหนดมาตรการลดความเสี่ยงในภายหลังได้อย่างถูกต้อง

ในการวิเคราะห์ความเสี่ยงนั้น องค์การบริหารส่วนตำบลหลุมข้าวจะพิจารณาปัจจัยเสี่ยงจากด้านต่างๆ โดยนำแนวคิดเรื่องธรรมาภิบาลที่เกี่ยวข้องในแต่ละด้านมาเป็นปัจจัยในการวิเคราะห์ความเสี่ยงด้วย ทั้งนี้ความเสี่ยง เรื่องธรรมาภิบาลที่อาจเกิดขึ้นจากการดำเนินแผนงาน/โครงการ เพื่อให้เป็นไปตามหลักธรรมาภิบาล (Good Governance) ได้แก่

๑. ประสิทธิภาพ (Effectiveness)
๒. ประสิทธิภาพ (Efficiency)
๓. การมีส่วนร่วม (Participation)
๔. ความโปร่งใส (Transparency)

๕. การตอบสนอง (Responsiveness)
๖. ภาระรับผิดชอบ (Accountability)
๗. นิติธรรม (Rule of Law)
๘. การกระจายอำนาจ (Decentralization)
๙. ความเสมอภาค (Equity)

### ความหมายองค์ประกอบตามหลักธรรมาภิบาล

**หลักประสิทธิผล (Effectiveness) :** ผลการปฏิบัติราชการที่บรรลุวัตถุประสงค์และเป้าหมายของแผนปฏิบัติราชการตามที่ได้รับงบประมาณมาดำเนินการ รวมถึงความสามารถเทียบเคียงกับส่วนราชการหรือหน่วยงานที่มีภารกิจคล้ายคลึงกันและมีผลการปฏิบัติงานในระดับชั้นนำของประเทศ เพื่อให้เกิดประโยชน์สุขต่อประชาชน โดยการปฏิบัติราชการจะต้องมีทิศทาง ยุทธศาสตร์ และเป้าประสงค์ที่ชัดเจน มีกระบวนการปฏิบัติงานและระบบงานที่เป็นมาตรฐาน รวมถึง มีการติดตาม ประเมินผล และพัฒนา ปรับปรุงอย่างต่อเนื่องและเป็นระบบ

**หลักประสิทธิภาพ (Efficiency) :** การบริหารราชการ ตามแนวทางการกำกับดูแลที่ดีที่มีการออกแบบกระบวนการปฏิบัติงาน โดยการใช้เทคนิคและเครื่องมือการบริหารจัดการที่เหมาะสม ให้องค์กรสามารถใช้ทรัพยากรทั้งด้านต้นทุน แรงงาน และระยะเวลาให้เกิดประโยชน์สูงสุดต่อการพัฒนาขีดความสามารถในการปฏิบัติราชการตามภารกิจ เพื่อตอบสนองความต้องการของประชาชนและผู้มีส่วนได้ส่วนเสียทุกกลุ่ม

**หลักการมีส่วนร่วม (Participation) :** กระบวนการที่ข้าราชการ ประชาชนและผู้มีส่วนได้ส่วนเสียทุกกลุ่มมีโอกาสได้เข้าร่วมในการรับรู้ เรียนรู้ ทำความเข้าใจ ร่วมแสดงทัศนะ ร่วมเสนอปัญหา/ประเด็นที่สำคัญที่เกี่ยวข้อง ร่วมคิดแนวทาง ร่วมการแก้ไขปัญหา ร่วมในกระบวนการตัดสินใจและร่วมกระบวนการพัฒนาในฐานะหุ้นส่วนการพัฒนา

**หลักความโปร่งใส (Transparency) :** กระบวนการเปิดเผยอย่างตรงไปตรงมา ชี้แจงได้เมื่อมีข้อสงสัย และสามารถเข้าถึงข้อมูลข่าวสารอันไม่ต้องห้ามตามกฎหมายได้อย่างเสรี โดยประชาชนสามารถรู้ ทุกขั้นตอนในการดำเนินกิจกรรมหรือกระบวนการต่างๆ และสามารถตรวจสอบได้

**หลักการตอบสนอง (Responsiveness) :** การให้บริการที่สามารถดำเนินการได้ภายในระยะเวลาที่กำหนด และสร้างความเชื่อมั่น ความไว้วางใจ รวมถึง ตอบสนองความคาดหวัง/ความต้องการของประชาชน ผู้รับบริการ และ ผู้มีส่วนได้ส่วนเสีย ที่มีความหลากหลาย และมีความแตกต่าง

**หลักภาระรับผิดชอบ (Accountability) :** การแสดงความรับผิดชอบในการปฏิบัติหน้าที่และผลงานต่อเป้าหมายที่กำหนดไว้ โดยความรับผิดชอบนั้นควรอยู่ในระดับที่สนองต่อความคาดหวังของสาธารณะ รวมทั้ง การแสดงถึงความสำนึกในการรับผิดชอบต่อปัญหาสาธารณะ

**หลักนิติธรรม (Rule of Law) :** การใช้อำนาจของกฎหมาย กฎระเบียบ ข้อบังคับ ในการบริหารราชการด้วยความเป็นธรรม ไม่เลือกปฏิบัติ และคำนึงถึงสิทธิเสรีภาพ ของผู้มีส่วนได้ส่วนเสีย

**หลักการกระจายอำนาจ (Decentralization) :** การถ่ายโอนอำนาจการตัดสินใจ ทรัพยากร และภารกิจ จากส่วนราชการส่วนกลาง ให้แก่หน่วยการปกครองอื่น (ราชการบริหารส่วนท้องถิ่น) และภาคประชาชน ดำเนินการแทน โดยมีอิสระตามสมควร รวมถึงการมอบอำนาจและความรับผิดชอบในการตัดสินใจและการ

ดำเนินการให้แก่บุคลากร โดยมุ่งเน้นการสร้างความพึงพอใจในการให้บริการต่อผู้รับบริการและผู้มีส่วนได้ส่วนเสีย การปรับปรุงกระบวนการ และเพิ่มผลผลิตภาพ เพื่อผลการดำเนินงานที่ดีของส่วนราชการ ทั้งนี้การกระจายอำนาจ การตัดสินใจที่ดี บุคลากรต้องมีความรู้ความสามารถและข้อมูลสนับสนุนเพื่อให้เกิดการตัดสินใจที่เหมาะสม

**หลักความเสมอภาค (Equity) :** การได้รับการปฏิบัติและได้รับบริการอย่างเท่าเทียมกัน โดยไม่มีการแบ่งแยกด้าน ชาย/หญิง ถิ่นกำเนิด เชื้อชาติ ภาษา เพศ อายุ ความพิการ สภาพทางกายและสุขภาพ สถานะของบุคคล ฐานะทางเศรษฐกิจและสังคม ความเชื่อทางศาสนา การศึกษา การฝึกอบรม และอื่นๆ

**๒.๓ การระบุความเสี่ยง** ผู้บริหารและผู้ปฏิบัติงานร่วมกันระบุความเสี่ยง และปัจจัยเสี่ยง โดยคำนึงถึงปัจจัยภายในและภายนอกที่มีผลกระทบต่อวัตถุประสงค์ และเป้าหมายขององค์กร หรือผลการปฏิบัติงานในระดับองค์กรและกิจกรรม พิจารณามีเหตุการณ์ใดหรือกิจกรรมใดของกระบวนการปฏิบัติงาน ที่อาจเกิดความผิดพลาด ความเสียหาย ไม่บรรลุวัตถุประสงค์ที่กำหนด มีทรัพย์สินใดที่ต้องดูแลป้องกันรักษา

การระบุปัจจัยเสี่ยงเริ่มต้นจากการแจกแจงกระบวนการปฏิบัติงานที่จะทำให้บรรลุวัตถุประสงค์ที่กำหนดไว้ แล้วจึงระบุปัจจัยเสี่ยงที่มีผลกระทบต่อกระบวนการปฏิบัติงานนั้นๆ โดยองค์การบริหารส่วนตำบลหลุมข้าว ได้นำแนวคิดเรื่องหลักธรรมาภิบาลที่เกี่ยวข้องในแต่ละด้านมาเป็นปัจจัยในการวิเคราะห์ด้วย

#### ๒.๔ ประเภทความเสี่ยง

พิจารณาความเสี่ยงในแต่ละประเภทของความเสี่ยงที่เกี่ยวข้องดังนี้

**๑) ความเสี่ยงด้านกลยุทธ์ (Strategic Risk : S)** เกี่ยวข้องกับการบรรลุเป้าหมายและ พันธกิจในภาพรวม โดยความเสี่ยงที่อาจเกิดขึ้นเป็นความเสี่ยงเนื่องจาก การเปลี่ยนแปลงของสถานการณ์และเหตุการณ์ภายนอก ส่งผลต่อกลยุทธ์ที่กำหนดไว้ไม่สอดคล้องกับประเด็นยุทธศาสตร์/ วิสัยทัศน์ หรือเกิดจากการกำหนดกลยุทธ์ที่ขาดการมีส่วนร่วมจากภาคประชาชนหรือการร่วมมือกับองค์กรอิสระ ทำให้โครงการขาดการยอมรับและโครงการไม่ได้นำไปสู่การแก้ไขปัญหาหรือการตอบสนองต่อความต้องการของผู้บริหารหรือผู้มีส่วนได้ส่วนเสียอย่างแท้จริง หรือเป็นความเสี่ยงที่เกิดขึ้นจากการตัดสินใจผิดพลาดหรือนำการตัดสินใจนั้นมาใช้อย่างไม่ถูกต้อง

**๒) ความเสี่ยงด้านการดำเนินงาน (Operational Risk: O)** เกี่ยวข้องกับประสิทธิภาพ ประสิทธิผลหรือผลการปฏิบัติงาน โดยความเสี่ยงที่อาจเกิดขึ้นเป็นความเสี่ยง เนื่องจากระบบงานภายในขององค์กร/กระบวนการ/เทคโนโลยีหรือนวัตกรรมที่ใช้/บุคลากร/ความเพียงพอของข้อมูล ส่งผลต่อประสิทธิภาพและประสิทธิผลในการดำเนินโครงการ และรวมถึงการบริหารงบประมาณและการเงิน เช่น การบริหารการเงินไม่ถูกต้อง ไม่เหมาะสม ทำให้ขาดประสิทธิภาพ และไม่ทันต่อสถานการณ์หรือเป็นความเสี่ยงที่เกี่ยวข้องกับการเงินขององค์กรเช่นการประมาณการงบประมาณไม่เพียงพอและไม่สอดคล้องกับขั้นตอนการดำเนินการเป็นต้น

**๓) ความเสี่ยงด้านการรายงาน (Report Risk: R)** เป็นความเสี่ยงเกี่ยวกับการรายงานทั้งที่เป็นด้านการเงินและไม่ใช้การเงินที่ใช้ภายในและนอกหน่วยงาน เช่น เชื้อถือไม่ได้ ไม่ทันเวลา ไม่โปร่งใส เนื่องจากขาดการจัดหาข้อมูล การวิเคราะห์ การวางแผน การควบคุม ในการจัดทำรายงานเพื่อนำมาใช้ในการปฏิบัติงาน ดังกล่าว

๔) ความเสี่ยงด้านการปฏิบัติตามกฎหมายและกฎระเบียบข้อบังคับต่างๆ (Compliance Risk : C) เกี่ยวข้องกับการปฏิบัติตามกฎระเบียบต่างๆ โดยความเสี่ยงที่อาจเกิดขึ้นเป็นความเสี่ยงเนื่องจากความไม่ชัดเจน ความไม่ทันสมัย หรือความไม่ครอบคลุมของกฎหมาย กฎระเบียบ ข้อบังคับต่างๆ รวมถึงการดำเนินการตามสัญญา การร่างสัญญาที่ไม่ครอบคลุมการดำเนินงาน

### ๓. การประเมินความเสี่ยง (Risk Assessment)

การประเมินความเสี่ยงประกอบด้วย ๔ ขั้นตอน ดังนี้

#### ๓.๑ การกำหนดเกณฑ์การประเมินมาตรฐาน

เป็นการกำหนดเกณฑ์ ที่จะใช้ในการประเมินความเสี่ยง ได้แก่ ระดับโอกาสที่จะเกิดความเสี่ยง (Likelihood) ระดับความรุนแรงของผลกระทบ (Impact) และระดับของความเสี่ยง (Degree of Risk) โดยคณะกรรมการบริหารความเสี่ยงของแต่ละหน่วยงานจะต้องกำหนดเกณฑ์ของหน่วยงานขึ้น ซึ่งสามารถกำหนดเกณฑ์ได้ทั้งเกณฑ์ในเชิงปริมาณและเชิงคุณภาพทั้งนี้ขึ้นอยู่กับข้อมูลสภาพแวดล้อมในหน่วยงานและดุลยพินิจการตัดสินใจของคณะกรรมการบริหารความเสี่ยงฯ และฝ่ายบริหารของหน่วยงานโดยเกณฑ์ในเชิงปริมาณจะเหมาะกับหน่วยงานที่มีข้อมูลตัวเลข หรือจำนวนเงินมาใช้ในการวิเคราะห์อย่างพอเพียง สำหรับหน่วยงานที่มีข้อมูลเชิงพรรณนาไม่สามารถระบุเป็นตัวเลขหรือจำนวนเงินที่ชัดเจนได้ ก็ให้กำหนดเกณฑ์ในเชิงคุณภาพ ซึ่งคณะกรรมการได้พิจารณาถึงโอกาสในการเกิดเหตุการณ์ต่างๆ (Likelihood) และความรุนแรงของเหตุการณ์ต่างๆ (Impact) ที่จะเกิดผลกระทบต่อองค์การบริหารส่วนตำบลหล่มขาว ซึ่งมีเกณฑ์ในการให้คะแนนผลกระทบเป็นดังนี้

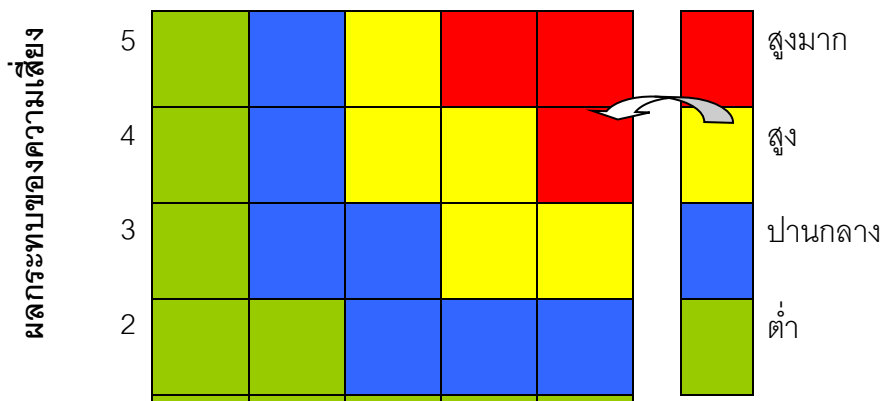
#### ๓.๑.๑ หลักเกณฑ์การให้คะแนน ความรุนแรงของผลกระทบ และโอกาสที่จะเกิดความเสียหาย

ประเด็น/ องค์ประกอบที่พิจารณา	๑ = น้อยมาก	๒ = น้อย	๓ = ปานกลาง	๔ = สูง	๕ = สูงมาก
<b>ความรุนแรงของผลกระทบ</b>					
๑. มูลค่าความเสียหายด้านการเงิน	น้อยกว่า ๑ หมื่นบาท	๑-๕ หมื่นบาท	๕ หมื่น-๑ แสนบาท	๑ - ๕ แสนบาท	มากกว่า ๕ แสนบาท
๒. ความพึงพอใจของผู้รับ บริการ/ผู้มีส่วนได้ส่วนเสีย	มากกว่า ๘๐%	๖๐ - ๘๐%	๔๐ - ๖๐%	๒๐ - ๔๐%	น้อยกว่า ๒๐%
๓. จำนวนผู้รับบริการที่ได้รับ ความเสียหาย/จำนวนผู้มีส่วนได้ส่วนเสียที่ได้รับผลกระทบ	กระทบเฉพาะผู้เกี่ยวข้อง จำนวน ๑ ราย	กระทบเฉพาะกลุ่มเกี่ยวข้องโดยตรง	กระทบเฉพาะกลุ่มผู้เกี่ยวข้องโดยตรง จำนวน ๒ กลุ่ม	กระทบผู้เกี่ยวข้อง โดยตรงจำนวน ๓ กลุ่ม	กระทบผู้เกี่ยวข้องทั้งหมด
๔. จำนวนผู้ร้องเรียน	น้อยกว่า ๑ ราย	๑- ๕ ราย	๖-๑๔ ราย	๑๕-๒๐ ราย	มากกว่า ๒๐ ราย
๕. นโยบาย/กฎหมาย/ระเบียบ	ถูกกล่าวหาไม่ปฏิบัติตามระเบียบ	การละเมิดกฎหมาย ระเบียบที่ไม่มีนัยสำคัญ	มีการสอบสวน รายงานไปยังหน่วยงานที่เกี่ยวข้อง	การละเมิดกฎหมายที่สำคัญ รวมทั้งดำเนินคดี และ/หรือข้อเรียกร้อง ค่าเสียหาย	การฟ้องร้อง ดำเนินคดีและเรียกร้อง ค่าเสียหายที่สำคัญซึ่งเป็นคดีสำคัญมาก
<b>โอกาสที่จะเกิดความเสียหาย</b>					
๑. ระเบียบหรือคู่มือปฏิบัติ	มีทั้ง ๒ อย่างและมี การปฏิบัติตาม	มีอย่างใดอย่างหนึ่ง และมีการปฏิบัติ	มีทั้ง ๒ อย่างแต่ ปฏิบัติตามอย่างไร	มีอย่างใดอย่างหนึ่ง และไม่ถือปฏิบัติ	ไม่มีทั้ง ๒ อย่าง

ประเด็น/ องค์ประกอบที่พิจารณา	๑ = น้อยมาก	๒ = น้อย	๓ = ปานกลาง	๔ = สูง	๕ = สูงมาก
		ตาม	อย่างหนึ่ง		
๒. การควบคุมติดตามและตรวจสอบ ของผู้บังคับบัญชาหรือหน่วยงานอื่นๆ	ทุกสัปดาห์	ทุก ๒ สัปดาห์	ทุก ๑ เดือน	ทุก ๓ เดือน	ทุก ๖ เดือน
๓. การอบรม/สอนงาน/ให้ คำแนะนำ/ทบทวนการปฏิบัติงาน	ทุกสัปดาห์	ทุก ๑ เดือน	ทุก ๓ เดือน	ทุก ๖ เดือน	ทุก ๑ ปี
๔. ความถี่ในการเกิดความผิดพลาด หรือเกิดปัญหาในการปฏิบัติงาน	หนึ่งปีหกเดือน ต่อครั้ง (เกิดความผิดพลาด น้อยมาก)	หนึ่งปีสามเดือน ต่อครั้ง	หนึ่งปีต่อครั้งและ แก้ไขปัญหาได้	หนึ่งปีต่อครั้งหรือ เกิดขึ้นทุกปีและแก้ไข สามารถแก้ไข ปัญหาได้	เกิดขึ้นเป็น ประจำทุกเดือน หรือมากกว่า
๕. โอกาสที่จะเกิดเหตุการณ์	๑ ปีต่อครั้ง (โอกาส เกิดน้อยมาก)	๖ เดือนต่อครั้ง	๓ เดือนต่อครั้ง	๑ เดือนต่อครั้ง	๑๕ วันต่อครั้ง (เกิดแน่นอน)

๓.๑.๒ ระดับของความเสียหาย (Degree of Risk) มี ๔ ระดับ ได้แก่ สูงมาก สูง ปานกลาง และต่ำ

ตารางระดับของความเสียหาย (Degree of Risk)



### ๓.๒ การประเมินโอกาสและผลกระทบของความเสียหาย

เป็นการนำความเสี่ยงและปัจจัยเสี่ยงแต่ละปัจจัยที่ระบุไว้มาประเมินโอกาส (Likelihood) ที่จะเกิดเหตุการณ์ความเสี่ยงต่างๆ และประเมินระดับความรุนแรงหรือมูลค่าความเสียหาย (Impact) จากความเสี่ยง เพื่อให้เห็นถึงระดับของความเสี่ยงที่แตกต่างกัน ทำให้สามารถกำหนดการควบคุมความเสี่ยงได้ อย่างเหมาะสม ซึ่งจะช่วยให้หน่วยงานสามารถวางแผนและจัดสรรทรัพยากรได้อย่างถูกต้องภายใต้งบประมาณ กำลังคน หรือเวลา ที่มีจำกัดโดยอาศัยเกณฑ์มาตรฐานที่กำหนดไว้ข้างต้น ซึ่งมีขั้นตอนดำเนินการ ดังนี้

๑. พิจารณาโอกาส / ความถี่ในการเกิดเหตุการณ์ต่างๆ (Likelihood) ว่ามีโอกาส / ความถี่ที่จะเกิดนั้นมากน้อยเพียงใด ตามเกณฑ์มาตรฐานที่กำหนด

๒. พิจารณาความรุนแรงของผลกระทบของความเสียหาย (Impact) ที่มีผลต่อองค์การบริหารส่วนตำบลหลุมข้าว ว่ามีระดับความรุนแรง หรือมีความเสียหายเพียงใด ตามเกณฑ์มาตรฐานที่กำหนด

### ๓.๓ การวิเคราะห์ความเสี่ยง

เมื่อพิจารณาโอกาส/ความถี่ที่จะเกิดเหตุการณ์ (Likelihood) และความรุนแรงของผลกระทบ (Impact) ของแต่ละปัจจัยเสี่ยงแล้ว ให้นำผลที่ได้มาพิจารณาความสัมพันธ์ระหว่างโอกาสที่จะเกิดความเสี่ยง และผลกระทบของความเสี่ยงต่อ องค์การบริหารส่วนตำบลหลุมข้าวว่าก่อให้เกิดระดับของความเสี่ยงในระดับใด

### ๓.๔ การจัดลำดับความเสี่ยง

เมื่อได้ค่าระดับความเสี่ยงแล้ว จะนำมาจัดลำดับความรุนแรงของความเสี่ยงที่มีผลต่อองค์การบริหารส่วนตำบลหลุมข้าวเพื่อพิจารณากำหนดกิจกรรมการควบคุมในแต่ละสาเหตุของความเสี่ยงที่สำคัญให้เหมาะสม โดยพิจารณาจากระดับของความเสี่ยงที่เกิดจากความสัมพันธ์ ระหว่างโอกาสที่จะเกิดความเสี่ยง (Likelihood) และผลกระทบของความเสี่ยง (Impact) ที่ประเมินได้ตามตารางการประเมินความเสี่ยงโดยจัดเรียงตามลำดับ จากระดับสูงมาก สูง ปานกลาง ต่ำ และเลือกความเสี่ยงที่มีระดับสูงมาก และสูง มาจัดทำแผนการบริหาร/จัดการความเสี่ยงในขั้นตอน ต่อไป

### ๓.๕ การกำหนดแผนภูมิความเสี่ยง (Risk Profile)

ได้จากการพิจารณาจัดระดับความสำคัญของความเสี่ยงจากโอกาสที่จะเกิดความเสี่ยง (Likelihood) และผลกระทบที่เกิดขึ้น (Impact) และขอบเขตของระดับความเสี่ยงที่สามารถยอมรับได้ (Risk Appetite Boundary)

ระดับความเสี่ยง = โอกาสในการเกิดเหตุการณ์ต่างๆ x ความรุนแรงของเหตุการณ์ต่างๆ  
(Likelihood x Impact)

ซึ่งจัดแบ่งเป็น ๔ ระดับ สามารถแสดงเป็น Risk Profile แบ่งพื้นที่เป็น ๔ ส่วน (๔ Quadrant) ใช้เกณฑ์ในการจัดแบ่ง ดังนี้

๑) ระดับความเสี่ยงต่ำ (Low) คะแนนระดับความเสี่ยง ๑ - ๖ คะแนน

วิธีการจัดการความเสี่ยง : ยอมรับความเสี่ยง กำหนดเป็นสีเขียว

๒) ระดับความเสี่ยงปานกลาง (Medium) คะแนนระดับความเสี่ยง ๗ - ๑๒ คะแนน

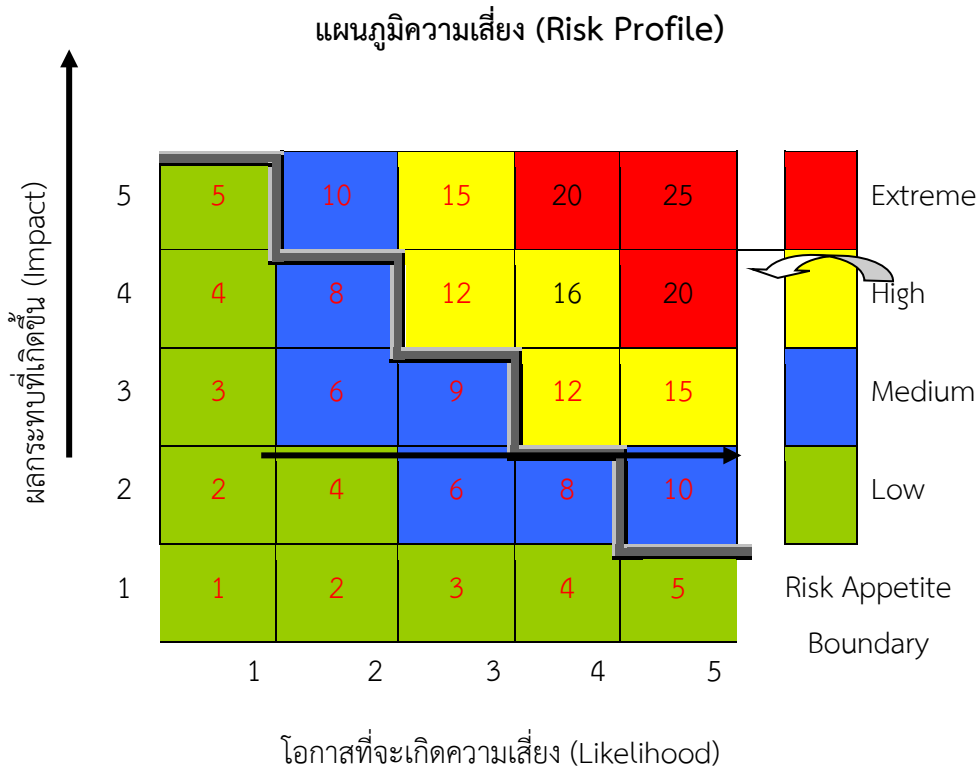
วิธีการจัดการความเสี่ยง: ยอมรับความเสี่ยงแต่มีการควบคุมความเสี่ยง กำหนดเป็นสีน้ำเงิน

๓) ระดับความเสี่ยงสูง (High) คะแนนระดับความเสี่ยง ๑๓ - ๑๘ คะแนน

วิธีการจัดการความเสี่ยง: มีแผนลดความเสี่ยง กำหนดเป็นสีเหลือง

๔) ระดับความเสี่ยงสูงมาก (Extreme) คะแนนระดับความเสี่ยง ๑๙ - ๒๕ คะแนน

วิธีการจัดการความเสี่ยง : มีแผนลดความเสี่ยง และประเมินซ้ำ / ถ่ายโอนความเสี่ยง กำหนดเป็นสีแดง



### ๓.๖ เกณฑ์ความเสี่ยง

ระดับความเสี่ยง	คะแนนระดับความเสี่ยง	วิธีการจัดการความเสี่ยง
๑. ระดับความเสี่ยงต่ำ (Low)	๑-๖	การหลีกเลี่ยงความเสี่ยง / ยอมรับความเสี่ยง
๒. ระดับความเสี่ยงปานกลาง (Medium)	๗-๑๒	การรับความเสี่ยงไว้เอง / ยอมรับความเสี่ยงแต่มีการควบคุมความเสี่ยง
๓. ระดับความเสี่ยงสูง (High)	๑๓-๑๘	การควบคุมความสูญเสีย / มีแผนลดความเสี่ยง
๔. ระดับความเสี่ยงสูงมาก (Extreme)	๑๙-๒๕	ถ่ายโอนความเสี่ยง / มีแผนลดและประเมินซ้ำ

กลยุทธ์ที่ใช้ในการจัดการกับแต่ละความเสี่ยง (Risk Response) เป็นการระบุกลยุทธ์ พร้อมด้วยแนวทางที่ใช้จัดการความเสี่ยง มีดังนี้

๑. การรับความเสี่ยงไว้เอง (TAKE) : หากทำการวิเคราะห์แล้วเห็นว่า ไม่มีวิธีการจัดการความเสี่ยงใดเลยที่เหมาะสม เนื่องจากต้นทุนการจัดการความเสี่ยงสูงกว่าประโยชน์ที่จะได้รับ อาจต้องยอมรับความเสี่ยง แต่ควรมีมาตรการติดตามอย่างใกล้ชิดเพื่อรองรับผลที่จะเกิดขึ้น

๒. การควบคุมความสูญเสีย (TREAT) : พยายามลดความเสี่ยงโดยการเพิ่มเติมหรือเปลี่ยนแปลงขั้นตอนบางส่วนของกิจกรรมหรือโครงการที่นำไปสู่เหตุการณ์ที่เป็นความเสี่ยง รวมถึงลดความน่าจะเป็นของเหตุการณ์ที่เป็นความเสี่ยงที่จะเกิดขึ้น

๓. การหลีกเลี่ยงความเสี่ยง (TERMINATE) : ปฏิเสธและหลีกเลี่ยงโอกาสที่จะเกิดความเสี่ยง โดยการหยุดยกเลิก หรือเปลี่ยนแปลงกิจกรรมหรือโครงการที่จะนำไปสู่เหตุการณ์ที่เป็นความเสี่ยง

๔. การถ่ายโอนความเสี่ยง (TRANSFER) : ยกภาระในการเผชิญหน้ากับเหตุการณ์ที่เป็นความเสี่ยง และการจัดการกับความเสี่ยงให้ผู้อื่น

#### ๔. การจัดทำแผนบริหารความเสี่ยง

โดยการนำกลยุทธ์ มาตรการ หรือแผนงาน มาใช้ปฏิบัติในทุกหน่วยงานขององค์การบริหารส่วนตำบล หลุมข้าว เพื่อลดโอกาสที่จะเกิดความเสี่ยง หรือลดความเสียหายของผลกระทบที่อาจเกิดขึ้นจากความเสี่ยง ในการดำเนินงานตามภารกิจต่างๆ รวมทั้งโครงการ/กิจกรรม ที่ยังไม่มีกิจกรรมควบคุมความเสี่ยง หรือที่มีอยู่แต่ยังไม่เพียงพอและนำมาวางแผนจัดการความเสี่ยง

โดยมีเป้าหมาย การวางแผนจัดการความเสี่ยง คือ

- ๑) ลดโอกาสที่จะเกิดความเสี่ยง
- ๒) ลดความรุนแรงของผลกระทบจากความเสี่ยงนั้น ในกรณีที่มีความเสี่ยงนั้นเกิดขึ้น
- ๓) เปลี่ยนลักษณะของผลลัพธ์ที่จะเกิดขึ้นของความเสี่ยงให้เป็นไปในรูปที่องค์กรหรือหน่วยงานต้องการหรือยอมรับได้

#### ทางเลือกในการจัดการความเสี่ยง

แนวทางการจัดการความเสี่ยงมีหลายวิธี และสามารถปรับเปลี่ยนให้เหมาะสมกับสถานการณ์ ขึ้นอยู่กับดุลยพินิจของผู้รับผิดชอบ แต่อย่างไรก็ตามแนวทางการบริหารจัดการความเสี่ยงต้องคุ้มค่ากับการลดระดับผลกระทบความเสี่ยง

การจัดทำแผนบริหารความเสี่ยงเพื่อกำหนดมาตรการหรือแผนปฏิบัติการในการจัดการและควบคุมความเสี่ยงที่สูง (High) และสูงมาก (Extreme) นั้นให้ลดลง ให้อยู่ในระดับที่ยอมรับได้ สามารถปฏิบัติได้จริงและให้สามารถติดตามและประเมินผลการจัดการความเสี่ยงนั้นได้ พิจารณาถึงความคุ้มค่าในด้านค่าใช้จ่าย และต้นทุนที่ต้องใช้ลงทุนในการกำหนดมาตรการหรือแผนปฏิบัติการนั้นกับประโยชน์ที่จะได้รับด้วย

หลังจากได้ประเมินความเสี่ยงและกำหนดกลยุทธ์ในการจัดการความเสี่ยงแล้ว จึงดำเนินการกำหนดกิจกรรมหรือมาตรการในการจัดการความเสี่ยงให้หมดไปหรือลดลงในระดับที่ยอมรับได้ โดยกิจกรรมที่กำหนดต้องเป็นกิจกรรมที่หน่วยงานยังไม่เคยปฏิบัติหรือเป็นกิจกรรมที่กำหนดเพิ่มเติมจากกิจกรรมเดิมที่เคยปฏิบัติอยู่แล้ว แต่ไม่สามารถควบคุมความเสี่ยงได้ นอกจากนี้ยังต้องกำหนดระยะเวลาที่ใช้ในการดำเนินการ แต่ละกิจกรรมตลอดจนหน่วยงาน/บุคลากรผู้รับผิดชอบ และงบประมาณที่ใช้ในแผนบริหารความเสี่ยงของหน่วยงาน

หลังจากที่มีการจัดทำแผนการบริหารจัดการความเสี่ยงแล้วองค์การบริหารส่วนตำบลหลุมข้าวจะมีการเผยแพร่ข้อมูลและการสื่อสารแผนบริหารความเสี่ยง ประจำปีงบประมาณ พ.ศ. ๒๕๖๙ ด้วยการกำหนดช่องทางการสื่อสารข้อมูลการบริหารจัดการความเสี่ยงให้กลุ่มเป้าหมาย ตั้งแต่ผู้บริหาร คณะทำงานจัดทำแผนบริหาร

ความเสี่ยง หน่วยงาน/ บุคลากรในสังกัดได้รับทราบ ผ่านช่องทางการสื่อสารต่าง ๆ หรือไปพบ ผู้รับผิดชอบโดยตรง เพื่อร่วมคิดร่วมทำและร่วมเสนอแนะแนวทางในการดำเนินการร่วมกัน และผู้ที่รับผิดชอบจะได้นำไปดำเนินการตามแผนบริหารความเสี่ยงต่อไป

## ๕. การรายงานและติดตามผล

จะต้องมีการรายงานและติดตามผลเป็นระยะ เพื่อให้เกิดความมั่นใจว่าได้มีการดำเนินงานไปอย่างถูกต้องและเหมาะสม โดยมีเป้าหมายในการติดตามผล คือ เป็นการประเมินคุณภาพและความเหมาะสมของวิธีการจัดการความเสี่ยง รวมทั้งติดตามผลการจัดการความเสี่ยงที่ได้มีการดำเนินการไปแล้วว่าบรรลุผลตามวัตถุประสงค์ของการบริหารความเสี่ยงหรือไม่ โดยหน่วยงานต้องสอบถามดูว่าวิธีการบริหารจัดการความเสี่ยงใดมีประสิทธิภาพดีก็ให้ดำเนินการต่อไป หรือวิธีการบริหารจัดการความเสี่ยงใดควรปรับเปลี่ยน และนำผลการติดตามไปรายงานให้ฝ่ายบริหารทราบตามแบบรายงานที่ได้กล่าวไว้ข้างต้น ทั้งนี้กระบวนการสอบถามหน่วยงานอาจกำหนดข้อมูลที่ต้องติดตาม หรืออาจทำ Check List การติดตาม พร้อมทั้งกำหนดความถี่ในการติดตามผล โดยสามารถติดตามผลได้ใน ๒ ลักษณะ คือ

๑. การติดตามผลเป็นรายครั้ง (Separate Monitoring) เป็นการติดตาม ตามรอบระยะเวลาที่กำหนด เช่น ทุก ๓ เดือน ๖ เดือน ๙ เดือน หรือทุกสิ้นปี เป็นต้น

๒. การติดตามผลในระหว่างการปฏิบัติงาน (Ongoing Monitoring) เป็นการติดตามที่รวมอยู่ในการดำเนินงานต่าง ๆ ตามปกติของหน่วยงาน

## ๖. การประเมินผลการบริหารความเสี่ยง

คณะทำงานจัดทำระบบการบริหารจัดการความเสี่ยงจะต้องทำสรุปรายงานผลและประเมินผลการบริหารความเสี่ยงประจำปีต่อคณะกรรมการบริหารความเสี่ยงขององค์การบริหารส่วนตำบลหลุมข้าว เพื่อให้มั่นใจว่าองค์การบริหารส่วนตำบลหลุมข้าว มีการบริหารความเสี่ยงเป็นไปอย่างเหมาะสม เพียงพอ ถูกต้อง และมีประสิทธิผล มาตรการหรือกลไกการควบคุมความเสี่ยง (Control Activity) ที่ดำเนินการสามารถลดและควบคุมความเสี่ยงที่เกิดขึ้นได้จริงและอยู่ในระดับที่ยอมรับได้ หรือต้องจัดทำมาตรการหรือตัวควบคุมอื่นเพิ่มเติม เพื่อให้ความเสี่ยง ที่ยังเหลืออยู่หลังมีการจัดการ (Residual Risk) อยู่ในระดับที่ยอมรับได้และให้องค์การบริหารส่วนตำบลหลุมข้าวมีการบริหารความเสี่ยงอย่างต่อเนื่องจนเป็นวัฒนธรรมในการดำเนินงาน

## ๗. การทบทวนแผนบริหารความเสี่ยง

การทบทวนแผนบริหารความเสี่ยง เป็นการทบทวนประสิทธิภาพของแนวการบริหารความเสี่ยงในทุกขั้นตอน เพื่อการปรับปรุงและพัฒนาแผนงานในการบริหารความเสี่ยงให้ทันสมัยและเหมาะสมกับการปฏิบัติงานจริงเป็นประจำทุกปี



## บทที่ ๕

### เอกสารการบริหารจัดการความเสี่ยง

การจัดทำแผนบริหารความเสี่ยง ตลอดจนการรายงานผลการดำเนินการตามแผนการบริหารความเสี่ยง ประกอบด้วย แบบฟอร์มในการจัดทำ ดังนี้

๑. แบบฟอร์มการระบุเหตุการณ์ความเสี่ยง
๒. แบบฟอร์มแผนการวิเคราะห์และบริหารความเสี่ยง
๓. แบบรายงานผลการดำเนินงานตามแผนการบริหารความเสี่ยง

โดยมีรายละเอียดตามเอกสารหมายเลขพร้อมคำอธิบาย ดังนี้



## คำอธิบายแบบฟอร์มการระบุเหตุการณ์ความเสี่ยง

(1) ที่

แสดงลำดับที่ของรายการ

(2) ปัจจัยเสี่ยง

เหตุการณ์หรืออุปสรรคใดที่อาจเกิดขึ้น และส่งผลกระทบต่อการบรรลุวัตถุประสงค์ขององค์กร โดยพิจารณาทั้งปัจจัยภายในและภายนอก และให้ครอบคลุมในทุกประเภทของความเสี่ยง เพื่อให้ผู้บริหารได้รับข้อมูลที่เพียงพอในการนำไปบริหารจัดการได้

(3) ระดับความรุนแรงของผลกระทบ

ระบุระดับความรุนแรงที่จะเกิดขึ้น ว่าได้รับผลกระทบมากเพียงใด โดยใช้ข้อมูลเชิงปริมาณหรือคุณภาพที่มีอยู่ หรือหากยังไม่มีข้อมูล ให้กำหนดโดยใช้มติของคณะกรรมการฯ ภายในสำนัก/กอง หรือผู้มีอำนาจสูงสุดของสำนัก/กอง นั้น ๆ เป็นผู้กำหนด

(4) โอกาสที่จะเกิดความเสียหาย

ระบุระดับความน่าจะเป็นที่จะมีโอกาสดังกล่าวเกิดขึ้น โดยใช้มติของคณะกรรมการฯ ภายในสำนัก/กอง หรือผู้มีอำนาจสูงสุดของสำนัก/กอง นั้น ๆ เป็นผู้กำหนด

## ๒. แบบฟอร์มแผนการวิเคราะห์และบริหารความเสี่ยง (จัดทำเฉพาะประเด็นที่มีความเสี่ยง ตั้งแต่ระดับ ๔ (สูง) ขึ้นไป)

ประเภทความเสี่ยง/วัตถุประสงค์ (๑)		ปัจจัยเสี่ยง (๒)	แผนงาน/กิจกรรมการจัดการความเสี่ยง (๓)	ผู้รับผิดชอบ (๔)	ระยะเวลาดำเนินการ (๕)
<b>๑. ความเสี่ยงด้านกลยุทธ์และการดำเนินงาน</b>					
๑.๑					
๑.๒					
๑.๓					
๑.๔					
๑.๕					
<b>๒. ความเสี่ยงด้านการปฏิบัติตามกฎหมาย และหลักธรรมาภิบาล</b>					
๒.๑					
๒.๒					
๒.๓					
๒.๔					
๒.๕					
<b>๓. ความเสี่ยงด้านการรายงาน</b>					
๓.๑					
๓.๒					
๓.๓					
๓.๔					
๑.๕					

## คำอธิบายแบบฟอร์มแผนการวิเคราะห์และบริหารความเสี่ยง

**(๑) ประเภทความเสี่ยง/วัตถุประสงค์**

ระบุประเภทความเสี่ยง และวัตถุประสงค์ขององค์กรในแต่ละด้านจากแบบการระบุเหตุการณ์ความเสี่ยง

**(๒) ปัจจัยเสี่ยง**

ระบุปัจจัยเสี่ยงที่มีระดับความเสี่ยง ระดับ ๔ (สูง) ขึ้นไป มาจัดทำแผนการบริหารความเสี่ยง

**(๓) แผนงาน/กิจกรรมการจัดการความเสี่ยง**

ระบุแผนงาน/กิจกรรมการจัดการความเสี่ยงที่จะจัดการความเสี่ยง

**(๔) ผู้รับผิดชอบ**

กำหนดผู้รับผิดชอบในการดำเนินการและแผนงาน/กิจกรรม

**(๕) ระยะเวลาดำเนินการ**

กำหนดระยะเวลาในการดำเนินการแล้วเสร็จ

๓.แบบรายงานผลการดำเนินงานตามแผนการบริหารความเสี่ยงสำหรับติดตามผลและเฝ้าระวังความเสี่ยง

ประเภทความเสี่ยง/วัตถุประสงค์ (๑)	ปัจจัยเสี่ยง (๒)	รายงานผลการดำเนินการ (๓)	โอกาส คงเหลือ (๔)	ผลกระทบ คงเหลือ (๕)	ระดับความเสี่ยง คงเหลือ (๖)	ปัญหาอุปสรรค (๗)	ข้อเสนอแนะในการ พัฒนา (๘)
<b>๒. ความเสี่ยงด้านกลยุทธ์และการดำเนินงาน</b>							
๑.๑ .....							
๑.๒ .....							
๑.๓ .....							
๑.๔ .....							
๑.๕ .....							
<b>๒. ความเสี่ยงด้านการปฏิบัติตามกฎหมาย และหลักธรรมาภิบาล</b>							
๒.๑ .....							
๒.๒ .....							
๒.๓ .....							
๒.๔ .....							
๒.๕ .....							
<b>๓. ความเสี่ยงด้านการรายงาน</b>							
๓.๑ .....							
๓.๒ .....							
๓.๓ .....							
๓.๔ .....							
๓.๕ .....							

คำอธิบายแบบฟอร์ม รายงานผลการดำเนินงานตามแผนการบริหารความเสี่ยงสำหรับติดตามผลและเฝ้าระวังความเสี่ยง

(๑) ประเภทความเสี่ยง/วัตถุประสงค์

ระบุประเภทความเสี่ยงและวัตถุประสงค์ขององค์กรในแต่ละด้าน

(๒) ปัจจัยเสี่ยง

ระบุปัจจัยเสี่ยงจากแผนการบริหารความเสี่ยงที่ได้จัดทำไว้แล้ว

(๓) รายงานผลการดำเนินการ

รายงานผลการดำเนินการตามแผนงาน/กิจกรรม ตามแผนการบริหารความเสี่ยง

(๔) โอกาสคงเหลือ

ระบุโอกาสของความเสี่ยงที่จะเกิดขึ้นอีกหลังจากได้ดำเนินการตามแผนบริหารความเสี่ยง

(๕) ผลกระทบคงเหลือ

ระบุผลกระทบที่อาจเกิดขึ้นได้อีกผลกระทบคงเหลือ

(๖) ระดับความเสี่ยงคงเหลือ

ระบุระดับความเสี่ยงคงเหลือ = โอกาสคงเหลือ X ผลกระทบคงเหลือ

(๗) ปัญหาอุปสรรค

ระบุปัญหาอุปสรรค ที่เกิดขึ้นจากการดำเนินการตามแผนการบริหารความเสี่ยง

(๘) ข้อเสนอแนะในการพัฒนา

ระบุข้อเสนอแนะเพื่อนำไปปรับปรุงและแก้ไขปัญหาอุปสรรคที่เกิดขึ้น

เอกสารการบริหารจัดการความเสี่ยง  
(เอกสารหมายเลข ๑ : แบบการระบุเหตุการณ์ความเสี่ยง)

## ๔.๑ แบบการระบุเหตุการณ์ความเสี่ยงของสำนักงานปลัด องค์การบริหารส่วนตำบลหลุมข้าว

ที่ (๑)	ปัจจัยเสี่ยง (๒)	ระดับความรุนแรงของผลกระทบ (๓)					โอกาสที่จะเกิดความเสียหาย (๔)				
		๑ น้อยมาก	๒ น้อย	๓ ปานกลาง	๔ สูง	๕ สูงมาก	๑ น้อยมาก	๒ น้อย	๓ ปานกลาง	๔ สูง	๕ สูงมาก
๑	ด้านกลยุทธ์และการดำเนินงาน										
๑.๑	<b>งานธุรการ</b> <b>ภารกิจ</b> การรับ – ส่งเอกสาร หนังสือราชการ - ได้รับหนังสือสั่งการล่าช้า บางครั้งไม่สามารถปฏิบัติตาม ระยะเวลาที่กำหนด แต่มีการควบคุมความเสี่ยงไม่ให้มี ผลกระทบต่อการทำงานของทางราชการ	✓						✓			
๑.๒	<b>งานเลขานุการผู้บริหาร</b> <b>ภารกิจ</b> งานประชุมสภาองค์การบริหารส่วนตำบลหลุมข้าว -	✓						✓			
๑.๓	<b>งานการเจ้าหน้าที่</b> <b>ภารกิจ</b> การวางแผนอัตรากำลังให้เหมาะสมสอดคล้องกับ สภาพความเป็นจริง - ได้รับหนังสือสั่งการล่าช้าบางครั้งไม่สามารถปฏิบัติตาม ระยะเวลาที่กำหนด แต่มีการควบคุมความเสี่ยงไม่ให้มี ผลกระทบต่อการทำงานของทางราชการ		✓					✓			
๑.๔	<b>งานส่งเสริมการท่องเที่ยว</b> <b>ภารกิจ</b> งานประชาสัมพันธ์ให้คำแนะนำเผยแพร่ข้อมูล เกี่ยวกับการท่องเที่ยว - การเข้าถึงข้อมูลการประชาสัมพันธ์ยังอยู่ในวงจำกัด	✓						✓			

๔๑ แบบการระบุเหตุการณ์ความเสี่ยงของสำนักงานปลัด องค์การบริหารส่วนตำบลหลุมข้าว

ที่ (๑)	ปัจจัยเสี่ยง (๒)	ระดับความรุนแรงของผลกระทบ (๓)					โอกาสที่จะเกิดความเสียหาย (๔)				
		๑ น้อยมาก	๒ น้อย	๓ ปานกลาง	๔ สูง	๕ สูงมาก	๑ น้อยมาก	๒ น้อย	๓ ปานกลาง	๔ สูง	๕ สูงมาก
๑.๘	<p><b>งานป้องกันและบรรเทาสาธารณภัย</b></p> <p><b>ภารกิจ</b> การป้องกันและระงับอัคคีภัย , การป้องกันและบรรเทาสาธารณภัย</p> <ul style="list-style-type: none"> <li>- จุดบริการยังไม่ทั่วถึงชุมชนและจุดบริการยังห่างกัน</li> <li>- อุปกรณ์ในการดำเนินการระงับอัคคีภัยมีความเก่าและไม่เหมาะสมกับพื้นที่ขนาดเล็ก</li> <li>- การจราจรติดขัดไม่สะดวกต่อการเคลื่อนย้ายอุปกรณ์และกำลังพล</li> </ul>	✓							✓		
๑.๙	<p><b>งานวิชาการและแผนงานป้องกันและบรรเทาสาธารณภัย</b></p> <p><b>ภารกิจ</b> การจัดทำโครงการต่างๆ , การจัดซื้อจัดจ้าง , การรวบรวมข้อมูลพนักงานป้องกันฯ และสมาชิก อปพร. , การจัดทำแผนป้องกันภัยต่างๆ</p> <ul style="list-style-type: none"> <li>- เครื่องมือเครื่องใช้ไม่เพียงพอต่อการใช้งาน</li> <li>- ระบบต่างๆในการทำงานยังไม่ทันสมัย</li> <li>- พื้นที่ในการเก็บเอกสารมีความคับแคบ</li> </ul>	✓							✓		

## ๔.๒ แบบการระบุเหตุการณ์ความเสี่ยงของสำนักงานปลัด องค์การบริหารส่วนตำบลหลุมข้าว

ที่ (๑)	ปัจจัยเสี่ยง (๒)	ระดับความรุนแรงของผลกระทบ (๓)					โอกาสที่จะเกิดความเสียหาย (๔)				
		๑ น้อยมาก	๒ น้อย	๓ ปานกลาง	๔ สูง	๕ สูงมาก	๑ น้อยมาก	๒ น้อย	๓ ปานกลาง	๔ สูง	๕ สูงมาก
๑	ด้านกลยุทธ์และการดำเนินงาน										
๑.๑	<b>งานธุรการ</b> <b>ภารกิจ</b> - การจัดซื้อจัดจ้างพัสดุ ที่มีวงเงินจัดหาไม่เกิน ๕๐๐,๐๐๐ บาท - เจ้าหน้าที่พัสดุที่ได้รับการแต่งตั้งเป็นเจ้าหน้าที่พัสดุของกอง ยังไม่เคยปฏิบัติงานด้านการจัดซื้อจัดจ้างด้านพัสดุมาโดยตรง อาจไม่เข้าใจวิธีการ/ขั้นตอนการจัดซื้อจัดจ้าง ซึ่งทำให้เกิดข้อผิดพลาดได้		✓				✓				
๑.๒	<b>งานวิเคราะห์นโยบายและแผน</b> <b>ภารกิจ</b> - การจัดทำแผนการดำเนินงาน - มีบางโครงการ ไม่ดำเนินงานตามห้วงระยะเวลาที่กำหนดไว้	✓					✓				

## ๔.๒ แบบการระบุเหตุการณ์ความเสี่ยงของสำนักงานปลัด องค์การบริหารส่วนตำบลหลุมข้าว

ที่ (๑)	ปัจจัยเสี่ยง (๒)	ระดับความรุนแรงของผลกระทบ (๓)					โอกาสที่จะเกิดความเสียหาย (๔)				
		๑ น้อยมาก	๒ น้อย	๓ ปานกลาง	๔ สูง	๕ สูงมาก	๑ น้อยมาก	๒ น้อย	๓ ปานกลาง	๔ สูง	๕ สูงมาก
๑.๓	<b>งานงบประมาณ</b> <b>ภารกิจ</b> - การจัดทำงบประมาณรายจ่ายประจำปี - หลายหน่วยงานที่จัดทำคำขอตั้งงบประมาณรายจ่าย ส่งรายละเอียดประกอบคำขอตั้งงบประมาณไม่ครบถ้วน ทำให้การตรวจสอบกลั่นกรองและพิจารณาความเหมาะสมของคำขอก่อนตั้งงบประมาณรายจ่ายไม่รัดกุมเท่าที่ควร	✓					✓				
๑.๔	<b>งานวิจัยและประเมินผล</b> <b>ภารกิจ</b> - การติดตามและประเมินผลแผนพัฒนา - การเพิ่มเติมแผนพัฒนาและการโอนเปลี่ยนแปลงงบประมาณอยู่เป็นบ่อยครั้งทำให้การติดตามประเมินผลแผนพัฒนาคลาดเคลื่อน	✓					✓				
๑.๕	<b>งานประชาสัมพันธ์</b> <b>ภารกิจ</b> - โครงการเผยแพร่งานด้านการประชาสัมพันธ์ - การปฏิบัติงานเร่งด่วนทำให้เกิดปัญหา ผู้บังคับบัญชาบางครั้งสั่งงานกับผู้ปฏิบัติโดยตรงและไม่มีการประชุมปรึกษาหารือ	✓						✓			
๑.๖	<b>งานบริการและเผยแพร่วิชาการ</b> <b>ภารกิจ</b> - โครงการวางแผนงานการควบคุม ตรวจสอบ และติดตามงานบริการและเผยแพร่วิชาการ - การปฏิบัติงานเร่งด่วนทำให้เกิดปัญหา ผู้บังคับบัญชาบางครั้งสั่งงานกับผู้ปฏิบัติโดยตรงและไม่มีการประชุมปรึกษาหารือ		✓					✓			

## ๔.๒ แบบการระบุเหตุการณ์ความเสี่ยงของสำนักงานปลัด องค์การบริหารส่วนตำบลหลุมข้าว

ที่ (๑)	ปัจจัยเสี่ยง (๒)	ระดับความรุนแรงของผลกระทบ (๓)					โอกาสที่จะเกิดความเสียหาย (๔)				
		๑ น้อยมาก	๒ น้อย	๓ ปานกลาง	๔ สูง	๕ สูงมาก	๑ น้อยมาก	๒ น้อย	๓ ปานกลาง	๔ สูง	๕ สูงมาก
๒	ด้านการปฏิบัติตามกฎหมาย และหลักธรรมาภิบาล										
๒.๑	งานกฎหมายและคดี ภารกิจ-การดำเนินคดีอาญา คดีแพ่ง คดีปกครองหรือคดีอื่น -การขาดอายุความสิทธิเรียกร้องทางแพ่งหรือการขาดอายุความดำเนินคดีอาญา	✓					✓				
๒.๒	-งานรับเรื่องราวร้องทุกข์ ภารกิจ-การรับเรื่องราวร้องทุกข์และการให้บริการแก้ไขปัญหาเรื่องราวร้องทุกข์	-	-	-	-	-	-	-	-	-	-
๒.๓	งานสอบสวนทางวินัย ภารกิจ- การดำเนินการสอบสวนทางวินัย - การเปลี่ยนแปลงและเพิ่มเติมข้อกฎหมายเกี่ยวกับหลักเกณฑ์และเงื่อนไขในการสอบสวน การบังคับใช้จึงเป็นไปด้วยความระมัดระวังรอบคอบ ถูกต้องตามข้อกฎหมายกำหนด		✓				✓				

## ๔๓ แบบการระบุเหตุการณ์ความเสี่ยงของสำนักการคลัง องค์การบริหารส่วนตำบลหลุมข้าว

ที่ (๑)	ปัจจัยเสี่ยง (๒)	ระดับความรุนแรงของผลกระทบ (๓)					โอกาสที่จะเกิดความเสียหาย (๔)				
		๑ น้อยมาก	๒ น้อย	๓ ปานกลาง	๔ สูง	๕ สูงมาก	๑ น้อยมาก	๒ น้อย	๓ ปานกลาง	๔ สูง	๕ สูงมาก
๑	ด้านกลยุทธ์และการดำเนินงาน										
๑.๑	<u>งานการซ่อมบำรุงและรักษา</u> <u>ภารกิจ</u> การใช้และบำรุงรักษาทรัพย์สิน -การใช้ทรัพย์สินไม่ตรงตามคุณสมบัติทำให้ทรัพย์สินชำรุด ก่อนเวลา และเก็บรักษาไม่เป็นระเบียบ		✓					✓			
๑.๒	<u>งานควบคุมจัดทำทะเบียนงบประมาณรายจ่าย</u> <u>ภารกิจ</u> บันทึกการควบคุมงบประมาณรายจ่าย -บันทึกทะเบียนรายจ่ายงบประมาณผิดแผนงาน/งาน	✓					✓				
๑.๓	<u>งานเร่งรัดรายได้</u> <u>ภารกิจ</u> -จัดเก็บภาษีป้ายได้ไม่ครบถ้วน			✓					✓		
๑.๔	<u>งานแผนที่ภาษีและทะเบียนทรัพย์สิน</u> <u>ภารกิจ</u> -ขาดเจ้าหน้าที่รับผิดชอบในด้านนี้โดยตรงซึ่งเป็นงานเกี่ยวกับ โปรแกรมแผนที่ภาษีและทะเบียนทรัพย์สินและด้านการ สำรวจข้อมูลภาคสนาม			✓					✓		

## ๔๓ แบบการระบุเหตุการณ์ความเสี่ยงของสำนักการคลัง องค์การบริหารส่วนตำบลหลุมข้าว

ที่ (๑)	ปัจจัยเสี่ยง (๒)	ระดับความรุนแรงของผลกระทบ (๓)					โอกาสที่จะเกิดความเสียหาย (๔)				
		๑ น้อยมาก	๒ น้อย	๓ ปานกลาง	๔ สูง	๕ สูงมาก	๑ น้อยมาก	๒ น้อย	๓ ปานกลาง	๔ สูง	๕ สูงมาก
๒	ด้านการปฏิบัติตามกฎหมาย และหลักธรรมาภิบาล										
๒.๑	<u>งานการจัดซื้อจัดจ้าง</u> <u>ภารกิจ</u> การจัดหาพัสดุครุภัณฑ์ -การกำหนดราคากลางและคุณลักษณะเฉพาะครุภัณฑ์ ไม่ชัดเจน ไม่ทันสมัย และไม่ปัจจุบัน		✓					✓			
๒.๒	<u>งานตรวจสอบการเบิกจ่ายเงินทุกประเภท</u> <u>ภารกิจ</u> -การเบิกจ่ายเงินไม่ทันเวลา		✓					✓			

## ๔.๔ แบบการระบุเหตุการณ์ความเสี่ยงของสำนักกาสาธารณสุขและสิ่งแวดล้อม องค์การบริหารส่วนตำบลหลุมข้าว

ที่ (๑)	ปัจจัยเสี่ยง (๒)	ระดับความรุนแรงของผลกระทบ (๓)					โอกาสที่จะเกิดความเสียหาย (๔)				
		๑ น้อยมาก	๒ น้อย	๓ ปานกลาง	๔ สูง	๕ สูงมาก	๑ น้อยมาก	๒ น้อย	๓ ปานกลาง	๔ สูง	๕ สูงมาก
๑	<b>ด้านกลยุทธ์และการดำเนินงาน</b>										
๑.๑	<b>งานธุรการ</b> <b>ภารกิจ</b> การทำลายเอกสาร หนังสือราชการ - เอกสาร หนังสือราชการยังมีจำนวนมากขึ้น ยังจัดเก็บไม่เรียบร้อย	✓						✓			
๑.๒	<b>งานการเงินและบัญชี</b> <b>ภารกิจ</b> - ด้านการรับเงิน การเบิกจ่ายเงินตามงบประมาณและนอกงบประมาณ - การเบิกจ่ายเงินกรณีที่ไม่เป็นไปตามแผนต้องมีการโอนเงินงบประมาณเพื่อให้เพียงพอในการเบิกจ่าย		✓					✓			
๑.๓	<b>งานส่งเสริมสุขภาพ</b> <b>ภารกิจ</b> - โครงการคัดกรองภาวะโลหิตจางจากการขาดธาตุเหล็กในเด็กวัยเรียน - มีการคัดกรองภาวะโลหิตจางจากการขาดธาตุเหล็กในเด็กนักเรียนชั้นประถมศึกษาปีที่ ๑ แต่ยังไม่ครอบคลุมกลุ่มที่มีปัจจัยเสี่ยง		✓					✓			

## ๔.๔ แบบการระบุเหตุการณ์ความเสี่ยงของสำนักกาสาธารณสุขและสิ่งแวดล้อม องค์การบริหารส่วนตำบลหลุมข้าว

ที่ (๑)	ปัจจัยเสี่ยง (๒)	ระดับความรุนแรงของผลกระทบ (๓)					โอกาสที่จะเกิดความเสียหาย (๔)				
		๑ น้อยมาก	๒ น้อย	๓ ปานกลาง	๔ สูง	๕ สูงมาก	๑ น้อยมาก	๒ น้อย	๓ ปานกลาง	๔ สูง	๕ สูงมาก
๑.๔	<b>งานสาธารณสุขชุมชน</b> <b>โครงการคัดกรองโรคไม่ติดต่อเรื้อรังในชุมชน</b> <b>ภารกิจ</b> - การติดตามและประเมินการปฏิบัติงานของผู้เจาะเลือดปลายนิ้วมือในโครงการฯ - ยังมีความประมาทขาดความตระหนักในบางคนในการปฏิบัติงาน	✓						✓			
๑.๕	<b>งานป้องกันและบำบัดยาเสพติด</b> <b>ภารกิจ</b> - ตรวจเตือน ประชาสัมพันธ์ ฝึกระวัง เพื่อป้องกันการกระทำผิดตามพรบ.ควบคุมเครื่องดื่มแอลกอฮอล์ พ.ศ.๒๕๕๑ และพรบ.ควบคุมผลิตภัณฑ์ยาสูบพ.ศ. ๒๕๖๐ ในพื้นที่องค์การบริหารส่วนตำบลหลุมข้าว - ขาดความตระหนักรู้และรับผิดชอบของผู้ประกอบการในการปฏิบัติตามข้อกำหนด	✓						✓			
๑.๖	<b>งานสุขาภิบาล</b> <b>ภารกิจ</b> - การจัดเก็บค่าธรรมเนียมใบอนุญาตประกอบกิจการประเภทต่างๆ - รายรับจากการจัดเก็บค่าธรรมเนียมใบอนุญาตไม่เป็นไปตามเป้าหมาย			✓						✓	

๔.๔ แบบการระบุเหตุการณ์ความเสี่ยงของสำนักกาสาธารณสุขและสิ่งแวดล้อม องค์การบริหารส่วนตำบลหลุมข้าว

ที่ (๑)	ปัจจัยเสี่ยง (๒)	ระดับความรุนแรงของผลกระทบ (๓)					โอกาสที่จะเกิดความเสียหาย (๔)				
		๑ น้อยมาก	๒ น้อย	๓ ปานกลาง	๔ สูง	๕ สูงมาก	๑ น้อยมาก	๒ น้อย	๓ ปานกลาง	๔ สูง	๕ สูงมาก
๑.๗	<p><b>งานอนามัยสิ่งแวดล้อม</b></p> <p><b>ภารกิจ-</b> การลดปัญหาภาวะโลกร้อน</p> <p>๑. พนักงานยังขาดจิตสำนึกในการร่วมลดการใช้พลังงาน เช่น การปิดเครื่องปรับอากาศก่อนพักเที่ยง ๓๐ นาที และก่อนเลิกงาน ๓๐ นาที พนักงานขับรถยนต์ยังมีการสตาร์ทเครื่องยนต์ขณะรอ ทำให้สิ้นเปลืองพลังงาน แต่ได้มีการควบคุมความเสี่ยงโดยการประชาสัมพันธ์ให้พนักงานทราบอย่างต่อเนื่อง</p> <p>๒. กรณีมีการจัดประชุม พนักงานในแต่ละส่วนราชการการยังคงมีการเลือกใช้สินค้าที่บรรจุด้วยถุงพลาสติก ซึ่งทำให้เกิดภาวะโลกร้อน แต่ได้มีการควบคุมความเสี่ยงโดยการประชาสัมพันธ์ให้พนักงานทราบอย่างต่อเนื่อง</p> <p>๓. พนักงานในแต่ละส่วนราชการยังคงมีการจัดพิมพ์ หรือสำเนาเอกสารหน้าเดียว ทำให้เกิดการสิ้นเปลืองปริมาณกระดาษแต่ได้มีการควบคุมความเสี่ยงโดยการประชาสัมพันธ์ให้พนักงานทราบอย่างต่อเนื่อง</p>	✓						✓			
๑.๘	<p><b>งานคุ้มครองผู้บริโภค</b></p> <p><b>ภารกิจ -</b> การตรวจวิเคราะห์สารเคมีปลอมปนในอาหาร ความเสี่ยง</p> <p>- ตัวอย่างอาหารที่จะทำการตรวจวิเคราะห์มีจำนวนหลายอย่าง จึงทำให้มีการเก็บตัวอย่างอาหารไว้โดยไม่ได้ตรวจทันที ซึ่งมีผลทำให้ผลการตรวจวิเคราะห์คลาดเคลื่อนเล็กน้อย</p>		✓					✓			

## ๔.๔ แบบการระบุเหตุการณ์ความเสี่ยงของงานสาธารณสุขและสิ่งแวดล้อม องค์การบริหารส่วนตำบลหลุมข้าว

ที่ (๑)	ปัจจัยเสี่ยง (๒)	ระดับความรุนแรงของผลกระทบ (๓)					โอกาสที่จะเกิดความเสียหาย (๔)				
		๑ น้อยมาก	๒ น้อย	๓ ปานกลาง	๔ สูง	๕ สูงมาก	๑ น้อยมาก	๒ น้อย	๓ ปานกลาง	๔ สูง	๕ สูงมาก
๑.๙	<b>งานพัฒนาระบบจัดเก็บขยะมูลฝอยและสิ่งปฏิกูล</b> <b>ภารกิจ</b> - การจัดเก็บขยะตกค้างและขยะอันตรายในชุมชน การจัดเก็บขยะตกค้างและขยะอันตรายชุมชนที่ไม่เป็นไปตาม แผนปฏิบัติงาน			✓					✓		
๑.๑๐	<b>งานควบคุมมลพิษและเหตุรำคาญ</b> <b>ภารกิจ</b> - การตรวจสอบกรณีเหตุร้องเรียน - การให้คำแนะนำในการปรับปรุงแก้ไขปัญหาเหตุรำคาญ หากไม่ครอบคลุมและชัดเจนอาจแก้ไขปัญหาให้แก่ผู้ร้องเรียน ได้ไม่ตรงจุดและคลาดเคลื่อน แต่มีการควบคุมความเสี่ยง ไม่ให้ผลกระทบต่อการทำงาน		✓					✓			
๑.๑๑	<b>งานบริการรักษาความสะอาดและควบคุมสิ่งปฏิกูล</b> <b>ภารกิจ</b> - การรักษาความสะอาดและการจัดเก็บรวบรวมขยะ มูลฝอย - บุคลากรมีไม่เพียงพอ - รถบรรทุกขยะมีอายุการใช้งานมากกว่า ๑๐ ปี และมีสภาพ ชำรุดบ่อยครั้ง			✓					✓		

## ๔.๔ แบบการระบุเหตุการณ์ความเสี่ยงของงานสาธารณสุขและสิ่งแวดล้อม องค์การบริหารส่วนตำบลหลุมข้าว

ที่ (๑)	ปัจจัยเสี่ยง (๒)	ระดับความรุนแรงของผลกระทบ (๓)					โอกาสที่จะเกิดความเสียหาย (๔)				
		๑ น้อยมาก	๒ น้อย	๓ ปานกลาง	๔ สูง	๕ สูงมาก	๑ น้อยมาก	๒ น้อย	๓ ปานกลาง	๔ สูง	๕ สูงมาก
๑.๑๓	<b>งานศูนย์กำจัดขยะมูลฝอย</b> <b>ภารกิจ</b> การกำจัดขยะมูลฝอยในระบบแบบฝังกลบ - ปริมาณขยะมีจำนวนมากขึ้น - บ่อฝังกลบขยะมูลฝอยมีไม่เพียงพอ	-	-	✓						✓	
๑.๑๔	<b>งานศูนย์บริการสาธารณสุข</b> <b>ภารกิจ</b> - ให้บริการผู้ป่วย- ตรวจรักษาโรคโดยแพทย์ - จำนวนยาจริงไม่ตรงกับยอดยาในระบบคอมพิวเตอร์ เนื่องจากระบบคอมพิวเตอร์มีปัญหาทั้งระบบ		✓					✓			

## ๔.๕ แบบการระบุเหตุการณ์ความเสี่ยงของงานสวัสดิการสังคม องค์การบริหารส่วนตำบลหลุมข้าว

ที่ (๑)	ปัจจัยเสี่ยง (๒)	ระดับความรุนแรงของผลกระทบ (๓)					โอกาสที่จะเกิดความเสียหาย (๔)				
		๑ น้อยมาก	๒ น้อย	๓ ปานกลาง	๔ สูง	๕ สูงมาก	๑ น้อยมาก	๒ น้อย	๓ ปานกลาง	๔ สูง	๕ สูงมาก
๑	<b>ด้านกลยุทธ์และการดำเนินงาน</b>										
๑.๑	<b>งานธุรการ</b> <b>ภารกิจ</b> ๑. การรับ – ส่งหนังสือ ภายนอก – ภายใน และการ เสนอหนังสือ - การลงรับหนังสือภายนอก – ภายในยังไม่ถูกต้องในประเภท หนังสือราชการ	✓					✓				
๑.๒	<b>งานธุรการ</b> <b>ภารกิจ</b> ๒. จัดทำเอกสารงานพัสดุการจัดซื้อจัดจ้างพร้อมทั้งลง ในระบบ e-GP ของกองสวัสดิการสังคม - ผู้รับผิดชอบงานด้านพัสดุ กองสวัสดิการสังคม ยังขาดความรู้ ความเข้าใจเกี่ยวกับระเบียบ กฎหมายงานพัสดุ เนื่องจากไม่ได้ ทำงานสายงานด้านพัสดุมาโดยตรง อาจมีความผิดพลาดได้		✓					✓			
๑.๓	<b>งานวางแผนและวิชาการ</b> <b>ภารกิจ</b> -การบริหารงานด้านงบประมาณ การโอนเงิน งบประมาณ การแก้ไขเปลี่ยนแปลงคำชี้แจงงบประมาณ	-	-	-	-	-	-	-	-	-	-
๑.๔	<b>งานสังคมสงเคราะห์</b> <b>ภารกิจ</b> งานสงเคราะห์เงินเบี้ยยังชีพผู้สูงอายุ คนพิการ และ ผู้ป่วยเอดส์ -กรณีผู้มีสิทธิย้ายออกจากพื้นที่ (พบว่าส่วนมากแจ้งย้าย ปลายทางซึ่งยากต่อการตรวจสอบ)	✓					✓				

## ๔.๕ แบบการระบุเหตุการณ์ความเสี่ยงของงานสวัสดิการสังคม องค์การบริหารส่วนตำบลหลุมข้าว

ที่ (๑)	ปัจจัยเสี่ยง (๒)	ระดับความรุนแรงของผลกระทบ (๓)					โอกาสที่จะเกิดความเสียหาย (๔)				
		๑ น้อยมาก	๒ น้อย	๓ ปานกลาง	๔ สูง	๕ สูงมาก	๑ น้อยมาก	๒ น้อย	๓ ปานกลาง	๔ สูง	๕ สูงมาก
๑.๕	<u>งานกิจการสตรีและคนชรา</u> <u>ภารกิจ</u> จัดฝึกอบรมและเผยแพร่ความรู้เกี่ยวกับสตรีและคนชรา	-	-	-	-	-	-	-	-	-	-
๑.๖	<u>งานพัฒนาชุมชน</u> <u>ภารกิจ</u> การจัดทำแผนชุมชนฯ -คณะกรรมการชุมชนขาดความรู้ในการจัดทำแผนชุมชน		✓					✓			
๑.๗	<u>งานชุมชน</u> <u>ภารกิจ</u> จัดทำแนวเขต และปรับปรุงแนวเขตชุมชน -ประชาชน ไม่ทราบแนวเขตชุมชนที่ชัดเจน	✓					✓				
๑.๘	<u>งานฝึกและส่งเสริมอาชีพ</u> <u>ภารกิจ</u> จัดฝึกอบรมอาชีพให้ประชาชนในชุมชน - ประชาชนในชุมชนยังขาดความรู้ในการประกอบอาชีพ		✓					✓			



## ๔.๖ แบบการระบุเหตุการณ์ความเสี่ยงของงานประจำ องค์การบริหารส่วนตำบลหลุมข้าว

ที่ (๑)	ปัจจัยเสี่ยง (๒)	ระดับความรุนแรงของผลกระทบ (๓)					โอกาสที่จะเกิดความเสียหาย (๔)				
		๑ น้อยมาก	๒ น้อย	๓ ปานกลาง	๔ สูง	๕ สูงมาก	๑ น้อยมาก	๒ น้อย	๓ ปานกลาง	๔ สูง	๕ สูงมาก
๑	ด้านกลยุทธ์และการดำเนินงาน										
๑.๑	<b>งานธุรการ</b> <b>ภารกิจ-</b> ปฏิบัติงานตามระเบียบสำนักนายก รัฐมนตรีว่าด้วย งานสารบรรณ	-	-	-	-	-	-	-	-	-	-
๑.๒	<b>งานพัฒนารายได้</b> <b>ภารกิจ-</b> การจัดเก็บค่าน้ำประปา ตามบ้านเรือน ประชาชน -พนักงานเก็บเงินแล้วไม่ส่งเจ้าหน้าที่ ที่รับผิดชอบ ตามระยะเวลาที่กำหนด	✓					✓				
๑.๓	<b>งานพัฒนารายได้</b> <b>ภารกิจ-</b> การจัดเก็บค่าน้ำประปา ตามบ้านเรือน ประชาชน -เก็บเงินช้าซ้อนเนื่องจาก พนักงานเก็บเงินไปเก็บเงิน ที่บ้าน แต่ประชาชนมาชำระเงินที่สำนักงานในเวลาเดียวกัน	✓					✓				
๑.๔	<b>งานพัสดุ</b> <b>ภารกิจ-</b> การจัดซื้อจัดจ้างพัสดุ -ผู้ต้องการใช้พัสดุยังขาด ความรู้ความเข้าใจ			✓						✓	
๑.๕	<b>งานพัสดุ</b> <b>ภารกิจ-</b> การจัดซื้อจัดจ้างพัสดุ -หน่วยงานจัดหามีขั้นตอนในการจัดหาพัสดุหลายขั้นตอน			✓						✓	

## ๔.๖ แบบการระบุเหตุการณ์ความเสี่ยงของงานประปา องค์การบริหารส่วนตำบลหลุมข้าว

ที่ (๑)	ปัจจัยเสี่ยง (๒)	ระดับความรุนแรงของผลกระทบ (๓)					โอกาสที่จะเกิดความเสียหาย (๔)				
		๑ น้อยมาก	๒ น้อย	๓ ปานกลาง	๔ สูง	๕ สูงมาก	๑ น้อยมาก	๒ น้อย	๓ ปานกลาง	๔ สูง	๕ สูงมาก
๑.๖	<b>งานพัสดุ</b> <b>ภารกิจ-</b> การควบคุมพัสดุ -หน่วยงานงานควบคุมการเบิกจ่ายพัสดุไม่เป็นที่ถูกต้อง				✓					✓	
๑.๗	<b>งานพัสดุ</b> <b>ภารกิจ-</b> การควบคุมพัสดุ -บางส่วนการงานไม่ดำเนินการควบคุมพัสดุ				✓					✓	
๑.๘	<b>งานวิเคราะห์คุณภาพน้ำ</b> <b>ภารกิจ-</b> การตรวจสอบคุณภาพน้ำก่อนการผลิตและหลังการผลิต -ไม่มีบุคคลากรที่มีความชำนาญในการวิเคราะห์คุณภาพน้ำ	✓						✓			
๑.๙	<b>งานวิเคราะห์คุณภาพน้ำ</b> <b>ภารกิจ-</b> การตรวจสอบคุณภาพน้ำก่อนการผลิตและหลังการผลิต -คุณภาพน้ำในแม่น้ำป่าสักมีการเปลี่ยนแปลงบ่อย	✓						✓			
๑.๑๐	<b>งานผลิต</b> <b>ภารกิจ-</b> การผลิตน้ำประปาให้บริการแก่ประชาชนในเขตองค์การบริหารส่วนตำบลหลุมข้าวและข้างเคียง -คุณภาพน้ำใน คลองโพหนองมีการเปลี่ยนแปลงบ่อย	✓						✓			

๔.๖ แบบการระบุเหตุการณ์ความเสี่ยงของงานประปา องค์การบริหารส่วนตำบลหลุมข้าว

ที่ (๑)	ปัจจัยเสี่ยง (๒)	ระดับความรุนแรงของผลกระทบ (๓)					โอกาสที่จะเกิดความเสียหาย (๔)				
		๑ น้อยมาก	๒ น้อย	๓ ปานกลาง	๔ สูง	๕ สูงมาก	๑ น้อยมาก	๒ น้อย	๓ ปานกลาง	๔ สูง	๕ สูงมาก
๑.๑๑	<b>งานมาตรวัดน้ำ</b> <b>ภารกิจ-</b> จดมาตรวัดน้ำ พร้อมตรวจสอบการจดหน่วยน้ำให้ถูกต้องทุกราย -การอ่านเลขหน่วยน้ำผิดพลาดไม่ถูกต้องตามความเป็นจริง	✓					✓				
๑.๑๒	<b>งานมาตรวัดน้ำ</b> <b>ภารกิจ -</b> ตรวจสอบการเปลี่ยนมาตรวัดน้ำ -หน่วยน้ำขึ้นสูงผิดปกติทำให้หน่วยน้ำไม่ขึ้นกรณีมาตรไม่หมุน	✓					✓				
๑.๑๓	<b>งานติดตั้ง</b> <b>ภารกิจ-</b> การติดตั้งมาตรวัดน้ำ ของผู้ใช้น้ำรายใหม่ -สภาพพื้นที่ในการปฏิบัติงานอาจมีความยากลำบาก	✓						✓			
๑.๑๔	<b>งานติดตั้ง</b> <b>ภารกิจ-</b> การติดตั้งมาตรวัดน้ำ ของผู้ใช้น้ำรายใหม่ -สภาพอากาศที่มีการเปลี่ยนแปลงตลอดเวลา	✓						✓			
๑.๑๕	<b>งานซ่อมบำรุง</b> <b>ภารกิจ-</b> ตรวจสอบเช็คมอเตอร์โรงสูบน้ำทั้ง ๓ แห่ง -อาจมีการเกิดกระแสไฟฟ้าลัดวงจร -สภาพอากาศที่มีการเปลี่ยนแปลงตลอดเวลา	✓						✓			
๑.๑๖	<b>งานผลิต</b> <b>ภารกิจ-</b> การผลิตน้ำประปาให้บริการแก่ประชาชนในเขตองค์การบริหารส่วนตำบลหลุมข้าวและข้างเคียง - ปริมาณน้ำใน คลองโพหนองมีปริมาณน้อย	✓						✓			

## ๔.๖ แบบการระบุเหตุการณ์ความเสี่ยงของงานประจำ องค์การบริหารส่วนตำบลหลุมข้าว

ที่ (๑)	ปัจจัยเสี่ยง (๒)	ระดับความรุนแรงของผลกระทบ (๓)					โอกาสที่จะเกิดความเสียหาย (๔)				
		๑ น้อยมาก	๒ น้อย	๓ ปานกลาง	๔ สูง	๕ สูงมาก	๑ น้อยมาก	๒ น้อย	๓ ปานกลาง	๔ สูง	๕ สูงมาก
๒	ด้านการปฏิบัติตามกฎหมาย และหลักธรรมาภิบาล										
๒.๑	<b>งานการเงินและบัญชี</b> <b>ภารกิจ-</b> การจัดทำฎีกาเบิกจ่ายเงินตามงบประมาณ และนอก งบประมาณ -เอกสารหลักฐานในการเบิกจ่ายมีความผิดพลาด ไม่ครบถ้วน			✓						✓	
๒.๒	<b>งานการเงินและบัญชี</b> <b>ภารกิจ-</b> การจัดทำฎีกาเบิกจ่ายเงินตามงบประมาณ และนอก งบประมาณ -หน่วยงานย่อยผู้วางฎีกาล่าช้า และเร่งด่วน ทำให้ งานการเงินและบัญชีมีระยะเวลาในการตรวจฎีกาน้อย			✓						✓	
๒.๓	<b>งานพัสดุ</b> <b>ภารกิจ-</b> การจัดหาพัสดุ -ขั้นตอนและระยะเวลาในการจัดหาพัสดุเพิ่มขึ้น			✓						✓	
๒.๔	<b>งานพัสดุ</b> <b>ภารกิจ-</b> การจัดหาพัสดุ -แนวทางปฏิบัติยังไม่ชัดเจน เนื่องจากกฎหมาย ระเบียบ และ หนังสือสั่งการเปลี่ยนแปลงใหม่			✓						✓	

## ๔.๖ แบบการระบุเหตุการณ์ความเสี่ยงของงานประปา องค์การบริหารส่วนตำบลหลุมข้าว

ที่ (๑)	ปัจจัยเสี่ยง (๒)	ระดับความรุนแรงของผลกระทบ (๓)					โอกาสที่จะเกิดความเสียหาย (๔)				
		๑ น้อยมาก	๒ น้อย	๓ ปานกลาง	๔ สูง	๕ สูงมาก	๑ น้อยมาก	๒ น้อย	๓ ปานกลาง	๔ สูง	๕ สูงมาก
๒.๕	<b>งานพัสดุ</b> <b>ภารกิจ-</b> การจัดหาพัสดุ เจ้าหน้าที่ในการดำเนินการจัดซื้อจัดจ้างของ ส่วนการงาน ขาดความเข้าใจในระเบียบและกฎหมาย			✓						✓	
๒.๖	<b>งานพัสดุ</b> <b>ภารกิจ-</b> การจำหน่ายครุภัณฑ์เสื่อมสภาพ ที่ไม่สามารถไปใช้งานได้ -ครุภัณฑ์ที่ส่วนการงานควบคุมอยู่ เปลี่ยนแปลง ที่ใช้งาน ทำให้การตรวจสอบพัสดุดำเนินการยาก			✓						✓	

## ๔.๗ แบบการระบุเหตุการณ์ความเสี่ยงของงานการศึกษา องค์การบริหารส่วนตำบลหลุมข้าว

ที่ (๑)	ปัจจัยเสี่ยง (๒)	ระดับความรุนแรงของผลกระทบ (๓)					โอกาสที่จะเกิดความเสียหาย (๔)				
		๑ น้อยมาก	๒ น้อย	๓ ปานกลาง	๔ สูง	๕ สูงมาก	๑ น้อยมาก	๒ น้อย	๓ ปานกลาง	๔ สูง	๕ สูงมาก
๑	ด้านกลยุทธ์และการดำเนินงาน										
๑.๑	<b>งานธุรการ</b> <b>กิจกรรม.</b> งานธุรการ รับ - ส่ง หนังสือราชการ -ได้รับหนังสือล่าช้าบางครั้งไม่สามารถปฏิบัติตาม ระยะเวลาที่กำหนด		✓					✓			
๑.๒	<b>งานธุรการ</b> <b>กิจกรรม.</b> งานธุรการ รับ - ส่ง หนังสือราชการ -หนังสือเกิดการสูญหาย		✓					✓			
๑.๓	<b>งานโรงเรียน</b> <b>กิจกรรม.</b> การรายงานสภาพการใช้สารเสพติดในสถานศึกษา -เนื่องจากนักเรียนยังเป็นกลุ่มเยาวชนจึงมีความอยากรู้อยาก ลอง ทำตามเพื่อน ซึ่งเป็นปัญหาที่มีอยู่จริงในสังคมไทย ปัจจุบัน		✓						✓		
๑.๔	<b>งานกรรเข้าหน้าที่</b> <b>กิจกรรม.</b> -การจัดฝึกอบรมให้บุคลากร -ในบางกรณีแนวทางในการปฏิบัติบุคลากรผู้ปฏิบัติไม่เข้าใจ อย่างชัดเจน		✓					✓			

## ๔.๗ แบบการระบุเหตุการณ์ความเสี่ยงของงานการศึกษา องค์การบริหารส่วนตำบลหลุมข้าว

ที่ (๑)	ปัจจัยเสี่ยง (๒)	ระดับความรุนแรงของผลกระทบ (๓)					โอกาสที่จะเกิดความเสียหาย (๔)				
		๑ น้อยมาก	๒ น้อย	๓ ปานกลาง	๔ สูง	๕ สูงมาก	๑ น้อยมาก	๒ น้อย	๓ ปานกลาง	๔ สูง	๕ สูงมาก
๑.๕	<u>งานส่งเสริม ศาสนา ประเพณี และวัฒนธรรม</u> <u>กิจกรรม</u> จัดโครงการงานศาสนา ประเพณี และวัฒนธรรม - จำนวนผู้เข้าร่วมโครงการไม่เป็นไปตามวัตถุประสงค์ที่กำหนด	✓					✓				
๑.๖	<u>งานส่งเสริม ศาสนา ประเพณี และวัฒนธรรม</u> <u>กิจกรรม</u> จัดโครงการงานศาสนา ประเพณี และวัฒนธรรม - ภัยธรรมชาติ ฤดูฝน	✓					✓				
๑.๗	<u>งานส่งเสริม ศาสนา ประเพณี และวัฒนธรรม</u> <u>กิจกรรม</u> จัดโครงการงานศาสนา ประเพณี และวัฒนธรรม -วันและเวลาปรับเปลี่ยนจากที่โครงการกำหนดไว้คือเปลี่ยนจากวันเวลาราชการเป็นวันหยุดราชการ	✓					✓				
๑.๘	<u>งานส่งเสริม ศาสนา ประเพณี และวัฒนธรรม</u> <u>กิจกรรม</u> จัดโครงการงานศาสนา ประเพณี และวัฒนธรรม -งบประมาณในการจัดโครงการน้อยไป	✓					✓				
๑.๙	<u>งานการเงินและบัญชี</u> <u>กิจกรรม</u> - การจัดซื้อจัดจ้าง (วางแผนการดำเนินการจัดซื้อจัดจ้าง)แนวทางในการปฏิบัติตามระเบียบ หนังสือสั่งการที่มีการประกาศใช้ใหม่ส่งผลต่อความเข้าใจในการปฏิบัติงานของผู้ปฏิบัติไม่ชัดเจน		✓				✓				

## ๔.๗ แบบการระบุเหตุการณ์ความเสี่ยงของงานการศึกษา องค์การบริหารส่วนตำบลหลุมข้าว

ที่ (๑)	ปัจจัยเสี่ยง (๒)	ระดับความรุนแรงของผลกระทบ (๓)					โอกาสที่จะเกิดความเสียหาย (๔)				
		๑ น้อยมาก	๒ น้อย	๓ ปานกลาง	๔ สูง	๕ สูงมาก	๑ น้อยมาก	๒ น้อย	๓ ปานกลาง	๔ สูง	๕ สูงมาก
๒	ด้านการปฏิบัติตามกฎหมาย และหลักธรรมาภิบาล										
๒.๑	งานการเงินและบัญชี กิจกรรม –การจัดซื้อจัดจ้าง (การดำเนินการจัดซื้อจัดจ้างตามระเบียบ หนังสือสั่งการ) - แนวทางในการปฏิบัติตามระเบียบ หนังสือสั่งการที่มีการประกาศใช้ใหม่ส่งผลต่อความเข้าใจในการปฏิบัติงานของผู้ปฏิบัติไม่ชัดเจน	✓					✓				
๒.๒	งานการเงินและบัญชี กิจกรรม –การจัดซื้อจัดจ้าง (ดำเนินการนโยบาย กฎหมายระเบียบ และข้อบังคับเกี่ยวกับการจัดซื้อจัดจ้าง) - แนวทางในการปฏิบัติตามระเบียบ หนังสือสั่งการที่มีการประกาศใช้ใหม่ส่งผลต่อความเข้าใจในการปฏิบัติงานของผู้ปฏิบัติไม่ชัดเจน		✓					✓			

## ๔.๗ แบบการระบุเหตุการณ์ความเสี่ยงของงานการศึกษา องค์การบริหารส่วนตำบลหลุมข้าว

ที่ (๑)	ปัจจัยเสี่ยง (๒)	ระดับความรุนแรงของผลกระทบ (๓)					โอกาสที่จะเกิดความเสียหาย (๔)				
		๑ น้อยมาก	๒ น้อย	๓ ปานกลาง	๔ สูง	๕ สูงมาก	๑ น้อยมาก	๒ น้อย	๓ ปานกลาง	๔ สูง	๕ สูงมาก
๓	ด้านการรายงาน										
๓.๑	งานการเงินและบัญชี กิจกรรม –การจัดซื้อจัดจ้าง (การรายงานผลการติดตามและประเมินผลการจัดซื้อจัดจ้าง) - แนวทางในการปฏิบัติตามระเบียบ หนังสือสั่งการที่มีการประกาศใช้ใหม่ส่งผลต่อความเข้าใจในการปฏิบัติงานของผู้ปฏิบัติไม่ชัดเจน	✓					✓				



## ๔.๘ แบบการระบุเหตุการณ์ความเสี่ยงของกองช่าง องค์การบริหารส่วนตำบลหลุมข้าว

ที่ (๑)	ปัจจัยเสี่ยง (๒)	ระดับความรุนแรงของผลกระทบ (๓)					โอกาสที่จะเกิดความเสียหาย (๔)				
		๑ น้อยมาก	๒ น้อย	๓ ปานกลาง	๔ สูง	๕ สูงมาก	๑ น้อยมาก	๒ น้อย	๓ ปานกลาง	๔ สูง	๕ สูงมาก
๑.๔	<b>งานควบคุมผังเมือง</b> <b>ภารกิจ</b> งานควบคุมผังเมือง	-	-	-	-	-	-	-	-	-	-
๑.๕	<b>งานวิศวกรรมโยธา</b> <b>ภารกิจ</b> - งานก่อสร้างการออกแบบ -งานควบคุมงานก่อสร้างในเรื่องเจ้าหน้าที่ควบคุมงานที่มี ความรู้ ความชำนาญ		✓						✓		
๑.๖	งานสถาปัตยกรรม <b>ภารกิจ</b> - การเขียนแบบ ออกแบบ - การเขียนแบบ ออกแบบ ไม่ทันเวลาที่กำหนด			✓					✓		
๑.๗	<b>งานบำรุงรักษาทางและสะพาน</b> <b>ภารกิจ</b> - งานบำรุงรักษาทางและสะพาน งานประสาน สาธารณูปโภค -การซ่อมบำรุงรักษาทาง ไม่ทันกับความเสียหายของถนนที่มี อยู่โดยเฉพาะช่วง ฤดูฝน		✓						✓		
๑.๘	<b>งานสวนสาธารณะ</b> <b>ภารกิจ</b> - งานสวนสาธารณะ	-	-	-	-	-	-	-	-	-	-

๔.๘ แบบการระบุเหตุการณ์ความเสี่ยงของกองช่าง องค์การบริหารส่วนตำบลหลุมข้าว

ที่ (๑)	ปัจจัยเสี่ยง (๒)	ระดับความรุนแรงของผลกระทบ (๓)					โอกาสที่จะเกิดความเสียหาย (๔)				
		๑ น้อยมาก	๒ น้อย	๓ ปานกลาง	๔ สูง	๕ สูงมาก	๑ น้อยมาก	๒ น้อย	๓ ปานกลาง	๔ สูง	๕ สูงมาก
๑.๙	<b>งานสถานที่และไฟฟ้าสาธารณะ</b> <b>ภารกิจ</b> - ด้านงานซ่อมไฟฟ้า - อุปกรณ์ที่ใช้ในการซ่อมแซมไฟฟ้ายังไม่ครบถ้วน - เจ้าหน้าที่ขาดความรู้เรื่องการไฟฟ้าให้ถูกต้องตามหลักของการไฟฟ้าส่วนภูมิภาค		✓							✓	
๑.๑๐	<b>งานศูนย์เครื่องจักรกล</b> <b>ภารกิจ</b> - การใช้รถยนต์ของหน่วยงานและการรักษา - การใช้รถยนต์เกิดความชำรุด เสียหายเร็ว เนื่องจากพนักงานขับรถขาดความรอบคอบบำรุงรักษารถยนต์ - การใช้รถยนต์ส่วนกลาง บางครั้งพนักงานขับรถลาหรือมีเหตุให้ไม่สามารถปฏิบัติหน้าที่ได้ ทำให้การไปติดต่อราชการจำเป็นต้องมีคนขับรถแทน ซึ่งอาจไม่อยู่ในอำนาจหน้าที่			✓						✓	
๑.๑๑	<b>ฝ่ายช่างสุขาภิบาล งานธุรการ</b> <b>ภารกิจ</b> งานธุรการ - ขาดบุคลากรที่มีความรู้ในการปฏิบัติหน้าที่			✓						✓	
๑.๑๒	<b>งานจัดทำขยะมูลฝอยและสิ่งปฏิกูล</b> <b>ภารกิจ</b> งานจัดทำขยะมูลฝอยและสิ่ง - ขาดบุคลากรที่มีความรู้ในการปฏิบัติหน้าที่			✓						✓	
๑.๑๓	<b>งานควบคุมและตรวจสอบบำบัดน้ำเสีย</b> <b>ภารกิจ</b> งานควบคุมและตรวจสอบบำบัดน้ำเสีย - ขาดบุคลากรที่มีความรู้ในการปฏิบัติหน้าที่			✓						✓	

เอกสารการบริหารจัดการความเสี่ยง  
(เอกสารหมายเลข ๒ : แผนการวิเคราะห์และบริหารจัดการความเสี่ยง)

๒. แผนการวิเคราะห์และบริหารจัดการความเสี่ยง (จัดทำเฉพาะประเด็นที่มีความเสี่ยง ตั้งแต่ระดับ ๔ (สูง) ขึ้นไป)

ประเภทความเสี่ยง/วัตถุประสงค์ (๑)	ปัจจัยเสี่ยง (๒)	แผนงาน/กิจกรรมการจัดการความเสี่ยง (๓)	ผู้รับผิดชอบ (๔)	ระยะเวลาดำเนินการ (๕)
<b>งานสาธารณสุขและสิ่งแวดล้อม</b>				
ความเสี่ยงด้านกลยุทธ์และการดำเนินงาน				
<p><b>ส่วนบริการสาธารณสุขและสิ่งแวดล้อม</b>  <b>ฝ่ายบริการสิ่งแวดล้อม</b>  <b>งานศูนย์กำจัดขยะมูลฝอย</b>  <b>ภารกิจ</b></p> <ul style="list-style-type: none"> <li>- การกำจัดขยะมูลฝอยในระบบแบบฝังกลบ</li> </ul> <p><b>วัตถุประสงค์</b></p> <ul style="list-style-type: none"> <li>- เพื่อให้การกำจัดขยะมูลฝอยแบบฝังกลบเป็นไปอย่างมีประสิทธิภาพและเพียงพอต่อการกำจัดขยะมูลฝอยขององค์การบริหารส่วนตำบลหลุมข้าว อำเภอโคกสำโรง จังหวัดลพบุรี</li> </ul>	<p><b>ความเสี่ยง</b></p> <ul style="list-style-type: none"> <li>- ปริมาณขยะมีจำนวนมากขึ้น</li> <li>- บ่อฝังกลบขยะมูลฝอยมีไม่เพียงพอ</li> </ul>	<ul style="list-style-type: none"> <li>- ตั้งงบประมาณจัดทำโครงการบริหารจัดการขยะมูลฝอย ทำบ่อฝังกลบเพิ่ม</li> </ul>	<p>๑. ผู้อำนวยการกองช่าง</p>	<p>๑ ม.ค.-๓๐ ก.ย.๖๙</p>
<b>งานประปา</b>				
ความเสี่ยงด้านกลยุทธ์และการดำเนินงาน				
<p><b>งานการเงินและบัญชี</b>  <b>ภารกิจ</b></p> <ul style="list-style-type: none"> <li>- การจัดทำฎีกาเบิกจ่ายเงินตามงบประมาณ และนอกงบประมาณ</li> </ul> <p><b>วัตถุประสงค์</b></p> <ul style="list-style-type: none"> <li>- เพื่อให้การตรวจสอบฎีกาและเอกสารหลักฐานประกอบฎีกาก่อนการเบิกจ่ายเงินมีความถูกต้อง เป็นไปตามระเบียบกระทรวงมหาดไทย</li> </ul>	<ul style="list-style-type: none"> <li>- การจัดทำเอกสารประกอบการเบิกจ่ายไม่ครบถ้วน</li> <li>- มีการเร่งรัดการเบิกจ่ายเงิน แต่เอกสารไม่ครบถ้วนโดยไม่ผ่านการ ตรวจสอบก่อน</li> </ul>	<ul style="list-style-type: none"> <li>- ให้หัวหน้าหน่วยงานย่อยในแต่ละงานได้ตรวจสอบเอกสารว่าถูกต้องครบถ้วนหรือไม่ก่อนดำเนินการเบิกจ่าย</li> <li>- ให้เจ้าหน้าที่การเงินและหัวหน้างานมีการสอบทานการเบิกจ่ายตามขั้นตอน</li> </ul>	<ul style="list-style-type: none"> <li>๑. ผู้อำนวยการกองช่าง</li> <li>๒. หัวหน้าฝ่ายการเงินและบัญชี</li> <li>๓. นักวิชาการเงินและบัญชี</li> <li>๔. เจ้าพนักงานการเงินและบัญชี</li> </ul>	<p>๑ ม.ค.-๓๐ ก.ย.๖๙</p>

๒. แผนการวิเคราะห์และบริหารจัดการความเสี่ยง (จัดทำเฉพาะประเด็นที่มีความเสี่ยง ตั้งแต่ระดับ ๔ (สูง) ขึ้นไป)

ประเภทความเสี่ยง/วัตถุประสงค์ (๑)	ปัจจัยเสี่ยง (๒)	แผนงาน/กิจกรรมการจัดการความเสี่ยง (๓)	ผู้รับผิดชอบ (๔)	ระยะเวลาดำเนินการ (๕)
งานประปา (ต่อ)				
ความเสี่ยงด้านกลยุทธ์และการดำเนินงาน				
<p><b>งานพัสดุ</b> <b>ภารกิจ</b> - การควบคุมพัสดุ</p> <p><b>วัตถุประสงค์</b> - เพื่อให้มีการใช้งานได้อย่างถูกต้อง และพัสดุไม่สูญหาย</p>	<p>- หน่วยงานควบคุมการเบิกจ่ายพัสดุไม่เป็นที่ถูกต้อง</p> <p>- บางส่วนการงานไม่ดำเนินการควบคุมพัสดุ</p>	<p>- ถือปฏิบัติตามพระราชบัญญัติการจัดซื้อจัดจ้างและการบริหารพัสดุภาครัฐพ.ศ. ๒๕๖๐</p> <p>-ระเบียบกระทรวง การคลังว่าด้วยการจัดซื้อจัดจ้างและการบริหารพัสดุภาครัฐพ.ศ. ๒๕๖๐</p> <p>- กฎกระทรวง</p>	<p>๑. ผู้อำนวยการสำนักงานการประปา</p> <p>๒. หัวหน้าฝ่ายการเงินและบัญชี</p> <p>๓. หัวหน้างานพัสดุ</p>	<p>๑ ม.ค.-๓๐ ก.ย.๖๙</p>
<p><b>ภารกิจ</b> - การจำหน่ายครุภัณฑ์เสื่อมสภาพที่ไม่สามารถไปใช้งานได้</p> <p><b>วัตถุประสงค์</b> - เพื่อให้เป็นไปตามระเบียบและดำเนินการจำหน่ายพัสดุที่ใช้งานไม่ได้ ออกจากทะเบียนทรัพย์สิน</p>	<p>- ครุภัณฑ์ที่ส่วนการงานควบคุมอยู่เปลี่ยนแปลงที่ใช้งานทำให้การตรวจสอบพัสดุดำเนินการยาก</p>	<p>- ส่วนการงานควรควบคุมครุภัณฑ์เมื่อมีการเปลี่ยนแปลงที่ใช้ที่เก็บรักษา เมื่อเวลาตรวจสอบจะได้ดำเนินการได้อย่างรวดเร็ว</p>	<p>๑. ผู้อำนวยการสำนักงานการประปา</p> <p>๒. หัวหน้าฝ่ายการเงินและบัญชี</p> <p>๓. หัวหน้างานพัสดุ</p>	<p>๑ ม.ค.-๓๐ ก.ย.๖๙</p>

เอกสารหมายเลข ๒

๒. แผนการวิเคราะห์และบริหารจัดการความเสี่ยง (จัดทำเฉพาะประเด็นที่มีความเสี่ยง ตั้งแต่ระดับ ๔ (สูง) ขึ้นไป

ประเภทความเสี่ยง/วัตถุประสงค์ (๑)	ปัจจัยเสี่ยง (๒)	แผนงาน/กิจกรรมการจัดการความเสี่ยง (๓)	ผู้รับผิดชอบ (๔)	ระยะเวลาดำเนินการ (๕)
<b>สำนักปลัด</b>				
ความเสี่ยงด้านกลยุทธ์และการดำเนินงาน				
<p><b>ฝ่ายบริหารงานทั่วไป</b></p> <p><b>ภารกิจ</b></p> <ul style="list-style-type: none"> <li>- งานธุรการ</li> <li>- งานสารบรรณ</li> </ul> <p><b>วัตถุประสงค์</b></p> <ul style="list-style-type: none"> <li>- เพื่อให้การรับ-ส่งหนังสือราชการเป็นไปด้วยความถูกต้อง เรียบร้อย และรวดเร็ว</li> </ul>	<ul style="list-style-type: none"> <li>- อาจส่งผลให้ภารกิจทางราชการล่าช้า การเก็บหนังสือไม่เป็นระเบียบ จนอาจเกิดการพลัดหลงหรือสูญหาย</li> </ul>	<ul style="list-style-type: none"> <li>- จัดส่งเจ้าหน้าที่เข้ารับการอบรมพัฒนาความรู้ความเข้าใจตลอดจนความตระหนักคิดในงานที่ปฏิบัติ</li> </ul>	<ul style="list-style-type: none"> <li>- หัวหน้าสำนักปลัด</li> </ul>	<p>๑ ม.ค.-๓๐ ก.ย.๖๙</p>
<p><b>ภารกิจ</b></p> <ul style="list-style-type: none"> <li>- ด้านการใช้รถยนต์ของ</li> </ul> <p><b>วัตถุประสงค์</b></p> <ul style="list-style-type: none"> <li>- หน่วยงานและการบำรุงรักษา</li> </ul>	<ul style="list-style-type: none"> <li>- การใช้รถยนต์เกิดความชำรุด เสียหายเร็วเนื่องจากพนักงานขับรถขาดความรอบคอบ บำรุงรักษารถยนต์</li> <li>- การใช้รถยนต์ส่วนกลาง บางครั้งพนักงานขับรถลาหรือมีเหตุให้ไม่สามารถปฏิบัติหน้าที่ได้ ทำให้การ ไปติดต่อราชการ จำเป็นต้องมีคนขับรถแทน ซึ่งอาจไม่อยู่ในภาระหน้าที่</li> </ul>	<ul style="list-style-type: none"> <li>- ผู้บริหารได้กล่าวตักเตือนและให้พนักงานขับรถทุกคันรับผิดชอบ บำรุง ดูแล รักษารถยนต์แต่ละคันให้มีสภาพดี สามารถใช้งานได้คืออยู่เสมอ หากเกิดเหตุชำรุดเสียหายให้แต่ละคนรับผิดชอบ และรีบแจ้งให้ผู้บังคับบัญชาทราบทันที</li> </ul>	<ul style="list-style-type: none"> <li>- หัวหน้าสำนักปลัด</li> </ul>	<p>๑ ม.ค.-๓๐ ก.ย.๖๙</p>

๒. แผนการวิเคราะห์และบริหารจัดการความเสี่ยง (จัดทำเฉพาะประเด็นที่มีความเสี่ยง ตั้งแต่ระดับ ๔ (สูง) ขึ้นไป)

ประเภทความเสี่ยง/วัตถุประสงค์ (๑)	ปัจจัยเสี่ยง (๒)	แผนงาน/กิจกรรมการจัดการความเสี่ยง (๓)	ผู้รับผิดชอบ (๔)	ระยะเวลาดำเนินการ (๕)
กองช่าง (ต่อ)				
ความเสี่ยงด้านกลยุทธ์และการดำเนินงาน				
<p><b>ส่วนควบคุมการก่อสร้าง</b> <b>ฝ่ายวิศวกรรมโยธา</b> <b>ภารกิจ</b> - งานวิศวกรรมโยธา <b>วัตถุประสงค์</b> - เพื่อให้การควบคุมการก่อสร้างเป็นไปตามแบบการก่อสร้างตามสัญญา วัสดุก่อสร้างเป็นไปตามมาตรฐานที่กำหนด และการสำรวจ ออกแบบ ประมาณราคาถูกต้องตามระเบียบ กฎหมาย</p> <p><b>ฝ่ายสถาปัตยกรรม</b> <b>ภารกิจ</b> - งานสถาปัตยกรรม การออกแบบ เขียนแบบ ก่อสร้างต่างๆ <b>วัตถุประสงค์</b> - เพื่อให้การควบคุมการก่อสร้างเป็นไปตามแบบการก่อสร้างตามสัญญา วัสดุก่อสร้างเป็นไปตามมาตรฐานที่กำหนด และการสำรวจ ออกแบบ ประมาณราคาถูกต้องตามระเบียบ กฎหมาย</p>	<p>-งานควบคุมงานก่อสร้างในเรื่องเจ้าหน้าที่ควบคุมงานที่มีความรู้ ความชำนาญ</p> <p>- การเขียนแบบ ออกแบบ ไม่ทันเวลาที่กำหนด</p>	<p>-ติดตามผลการดำเนินการเป็นระยะ</p> <p>- อยู่ระหว่างการจัดหาบุคลากร</p>	<p>--ผู้อำนวยการกองช่าง</p> <p>-ผู้อำนวยการกองช่าง</p>	<p>๑ ม.ค.-๓๐ ก.ย.๖๙</p> <p>๑ ม.ค.-๓๐ ก.ย.๖๙</p>

เอกสารหมายเลข ๒

๒. แผนการวิเคราะห์และบริหารจัดการความเสี่ยง (จัดทำเฉพาะประเด็นที่มีความเสี่ยง ตั้งแต่ระดับ ๔ (สูง) ขึ้นไป)

ประเภทความเสี่ยง/วัตถุประสงค์ (๑)	ปัจจัยเสี่ยง (๒)	แผนงาน/กิจกรรมการจัดการความเสี่ยง (๓)	ผู้รับผิดชอบ (๔)	ระยะเวลาดำเนินการ (๕)
กองช่าง (ต่อ)				
<p>ความเสี่ยงด้านกลยุทธ์และการดำเนินงาน</p>				
<p><b>ฝ่ายสาธารณูปโภค</b> <b>ภารกิจ</b> - งานบำรุงรักษาทางและสะพาน งานประสานสาธารณูปโภค <b>วัตถุประสงค์</b> - เพื่อให้เป็นแนวทางในการพัฒนาเมืองด้าน คมนาคมขนส่งสาธารณูปโภค และการดำเนินการ ด้านสาธารณะ โดยจัดให้มีการรักษา และดูแล รักษาสถานที่ พัฒนาเมืองให้น่าอยู่ ถูกต้องตาม ระเบียบ กฎหมาย</p>	<p>- การซ่อมบำรุงรักษาทาง ไม่ทันกับความ เสียหายของถนนที่มีอยู่โดยเฉพาะช่วง ฤดู ฝน</p>	<p>- กำชับเจ้าหน้าที่ตรวจสอบความเสียหายพร้อม รายงานผล และประมาณการค่าเสียหายเสนอ ผู้บริหารทราบทุกครั้ง ก่อนดำเนินการปรับปรุง ซ่อมแซม</p>	<p>-ผู้อำนวยการกองช่าง</p>	<p>๑ ม.ค.-๓๐ ก.ย.๖๙</p>
<p><b>ภารกิจ</b> - งานสถานที่และไฟฟ้าสาธารณะ ด้านงานซ่อมแซมไฟฟ้า <b>วัตถุประสงค์</b> - เพื่อส่งเสริมให้เจ้าหน้าที่เกิดความรับผิดชอบต่อ งานที่ได้รับมอบหมาย - เพื่อให้งานเกิดประสิทธิภาพและประสิทธิผล ของงาน และเกิดประโยชน์สูงสุด</p>	<p>- อุปกรณ์ที่ใช้ในการซ่อมแซมไฟฟ้ายังไม่ ครบถ้วน - เจ้าหน้าที่ขาดความรู้ เรื่องการไฟฟ้าให้ถูกต้อง ตามหลักของการไฟฟ้าส่วนภูมิภาค</p>	<p>- จัดสรรงบประมาณให้สอดคล้องกับอุปกรณ์ ไฟฟ้าที่ทันสมัย - ส่งเสริมและพัฒนาให้เจ้าหน้าที่เข้ารับการ อบรมด้านไฟฟ้าเป็นการเฉพาะทาง และศึกษา ระเบียบ หลักเกณฑ์ของหน่วยงานที่เกี่ยวข้องอยู่ เสมอ</p>	<p>-ผู้อำนวยการกองช่าง</p>	<p>๑ ม.ค.-๓๐ ก.ย.๖๙</p>

๒. แผนการวิเคราะห์และบริหารจัดการความเสี่ยง (จัดทำเฉพาะประเด็นที่มีความเสี่ยง ตั้งแต่ระดับ ๔ (สูง) ขึ้นไป)

ประเภทความเสี่ยง/วัตถุประสงค์ (๑)	ปัจจัยเสี่ยง (๒)	แผนงาน/กิจกรรมการจัดการความเสี่ยง (๓)	ผู้รับผิดชอบ (๔)	ระยะเวลาดำเนินการ (๕)
กองช่าง (ต่อ)				
ความเสี่ยงด้านกลยุทธ์และการดำเนินงาน				
<p><b>ภารกิจ</b></p> <ul style="list-style-type: none"> <li>- งานควบคุมอาคาร</li> </ul> <p><b>วัตถุประสงค์</b></p> <ul style="list-style-type: none"> <li>- เพื่อให้การต่อเติมอาคารถูกต้องตาม พรบ. ควบคุมอาคาร พ.ศ.๒๕๒๒ และที่แก้ไขเพิ่มเติม</li> <li>- เพื่อป้องกันปัญหาเรื่องร้องเรียนและข้อพิพาทของประชาชนที่ได้รับผลกระทบจากการต่อเติมอาคารที่ไม่ถูกต้องตามหลักวิชาช่าง</li> </ul>	<ul style="list-style-type: none"> <li>- การต่อเติมอาคารโดยไม่ได้รับอนุญาต เป็นสาเหตุที่ทำให้อาคารเกิดความเสี่ยงที่จะพังทลายหรือทรุดตัว</li> <li>- อาจทำให้เกิดความเสียหายต่อชีวิตและทรัพย์สินของผู้อาศัยอยู่ในอาคารที่ก่อสร้างโดยไม่ถูกต้องตามหลักวิชาช่าง</li> <li>-เจ้าหน้าที่ตรวจสอบไม่ทั่วถึงทุกพื้นที่</li> <li>-เจ้าหน้าที่ต้องรับผิดชอบงานหลายด้าน</li> <li>-ผู้ครอบครองอาคารละเลยไม่ปฏิบัติตาม พรบ.ควบคุมอาคาร</li> </ul>	<ul style="list-style-type: none"> <li>- ปรับปรุงผังเมืองรวมขององค์การบริหารส่วนตำบลหลุมข้าวให้เหมาะสมและสอดคล้องกับสภาพพื้นที่ ที่เปลี่ยนแปลง เพื่อเป็นการแก้ปัญหาการไม่ปฏิบัติตาม ให้ถูกต้องตามผังเมืองรวม</li> </ul>	<p>-ผู้อำนวยการกองช่าง</p>	<p>๑ ม.ค.-๓๐ ก.ย.๖๙</p>